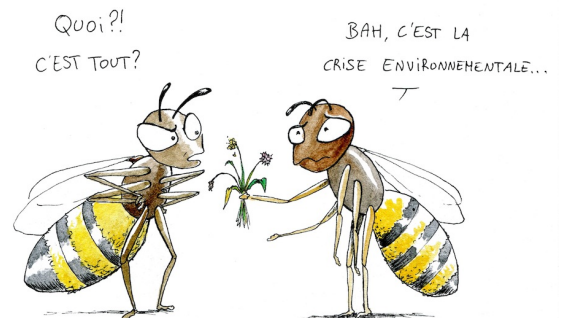


Animation biodiversité : pot-brico et insectes

BUT

Créer un petit habitat pour les insectes facile à disposer et sensibiliser sur l'utilité des structures pour la biodiversité près de chez nous, en lien avec l'envie de contribuer au soin de notre belle Création.



DURÉE : total environ 1h (variante courte) ou 1h30 (variante longue)

1. Intro et distribution matériel : environ 5 min
2. Pots-brico : variante courte (sans décoration) 30 min / longue 50 min
3. Jeu d'association biodiversité (ou labyrinthe) : 20 min
4. Méditation/conclusion : 5-10 min

PHILINE
@PHILINE
Source :
apisbruocsella.be

AGE CONSEILLÉ : dès 7 ans

Pot-brico : se préparer avant

MATÉRIEL

Pots en terre cuite, pour chaque participant :

- 1x grand pot env. 13 cm Ø pour « prairie »
- 1x petit pot env. 9 cm Ø pour « abri forficule »
- Mélange de semences gazon/prairie fleurie / fleurs sauvages (par ex. sur sativa.bio 1x sachet de 25g) ou 1 plant de fleur sauvage / pot (voir liens, p.2)
- Terreau (par ex. pour gazon)
- 1 caillou / grand pot
- Tiges à moelle (églantier/roncier/sureau/fusain), suffisamment pour 10 tiges / participant, d'environ 15 cm de long
- 2 tiges dures / participant, par ex. bambou
- Paille/fibre de bois non traité, par ex. pour fraises
- Arrosoir rempli
- Gants de jardinage
- Sécateurs
- Règle
- Ficelle (coco, jute)
- Pinceaux
- Colle de farine à préparer le jour-même ou le soir avant (recette : voir p.2)
- Crayons, serviettes, peinture, décorations...
- Imprimer photos insectes (*Annexe 1*)

Note : idéalement, amener un pot de démonstration ou amener une photo du résultat final pour mieux le visualiser.

Animation détaillée du pot-brico



5 min – intro et distribution matériel

2 min – description du « pot-brico » à réaliser

Il s'agit de créer 3 structures en 1 : une zone de prairie fleurie, un abri à forficule (perce-oreille), et un nichoir à insectes creusant des galeries dans les tiges de bois tendre. Par exemple, les abeilles dites «rubicoles» ou certaines guêpes solitaires ([montrer photos imprimées, Annexe 1](#)).

Note : on abordera la biologie de ces insectes lors de la 2^e phase d'animation (jeu).

3 min – description des étapes du « pot-brico » à réaliser

1. Mettre le caillou au fond du grand pot pour éviter que la terre s'évacue trop facilement.
2. Remplir le grand pot de terre à l'aide des gants, tasser puis arroser un peu.
3. Semer quelques graines en surface, appuyer légèrement pour qu'elles soient en contact avec la terre (mais ne pas recouvrir, besoin de soleil pour germer).
4. Abri à forficule : remplir le petit pot de paille de bois et fixer sur une tige de bambou plantée à la verticale dans le grand pot.
5. Créer un fagot de tiges à moelle (environ 10x) d'environ 15 cm de long et l'attacher à une autre tige en bambou plantée à la verticale dans le grand pot.
6. Option : décorer les pots à l'aide de serviettes collées, dessins au crayon, ficelles ou autre matériel naturel, ...

20 min – lancement de la fabrication, aider les enfants, superviser, etc.

5 min – terminer, prendre en photo le résultat, ranger le matériel

Liens utiles

Semences et plants de fleurs indigènes

biogarten.ch

d-labhart.ch

arthasamen.ch

Jardinerie (équipe volo) : SEMO/MOVE Seeland &

sativa.bio

Jura bernois, Chemin de la Prévôté 9, 2504 Bienne

zollinger.bio

Liste de plantes : voir Annexe 2

Colle de farine

Faire bouillir 5 mesures d'eau puis ajouter 1 mesure de farine en fouettant. Continuer de mélanger à feu doux env. 5 min, puis laisser refroidir et verser dans un pot à confiture.

Jeu d'association des insectes

BUT

Pour les 7 ans et plus (adultes y compris) :

Chaque participant reçoit une carte illustrant soit un insecte, soit une structure de l'hôtel (*Annexe 3*) et doit se promener dans la salle pour essayer de reconstituer sa paire (quel insecte va profiter de quelle structure, pour s'y abriter ou s'y reproduire par exemple).

Pour les 4-7 ans :

Relier au crayon, au sein d'un labyrinthe, un insecte à sa structure correspondante.

Se préparer avant

MATÉRIEL

Pour les 7 ans et plus :

Cartes imprimées et découpées de l'*Annexe 3*

Note : Dans le cas de la variante 1, adapter le nombre de paires au nombre de participants en enlevant/doublant certaines paires.

Pour les 4-7ans :

- Feuilles imprimées des labyrinthes (2 à choix), *Annexe 4.1 et 4.2*
- Crayons de couleur

Animation détaillée du jeu

Pour les 7 ans et plus :

1. Discuter avec les participants de l'utilité des structures construites précédemment (fagot de tiges pleines, pot de paille, pot de fleurs) pour les insectes, leurs bienfaits pour les jardins et la biodiversité. **5 min**
 - Réponses potentielles : tiges pour les abeilles sauvages, paille pour le forficule, fleurs pour les butineurs (papillons, abeilles) —> auxiliaires du jardin (pollinisation, lutte contre les ravageurs du potager), rôle dans chaîne alimentaire.
2. Expliquer que ces structures sont 2 éléments d'un hôtel à insecte (+ mini prairie fleurie), mais qu'il en existe d'autres et à plus grande échelle —> voir suite de cette activité.

3. Réaliser l'activité variante 1 ou 2. *Cartes imprimées Annexe 3*. **10 min**

Variante 1 :

- Distribuer une carte (photo d'insecte ou structure) à chaque participant
- Leur proposer de circuler dans la salle en essayant de trouver la personne possédant la carte correspondant à la leur.
- Lorsque la paire insecte-structure a été reconstituée, se rasseoir ensemble.

Variante 2 :

- Étaler toutes les cartes sur le sol ou une table.
 - Discuter tous ensemble et essayer de reconstituer les paires.
4. Lorsque toutes les paires ont été réunies, faire la correction en groupe : présenter chaque structure et ses bénéfiques pour le jardin et la biodiversité (cf. *Annexe 5*). **5 min**
5. Conclure avec les avantages d'un hôtel à insectes :
- Lutte contre les ravageurs sans nuire à l'environnement.
 - Attirer les pollinisateurs au jardin.
 - Offre des habitats et lieux de reproduction à des insectes qui ne trouvent plus les structures nécessaires à leur survie dans la nature.
 - Autres... cf. *Annexe 5*.

Pour les 4-7 ans :

1. Demander aux enfants à quoi ces structures précédemment construites peuvent bien servir. **5 min**
- Réponses potentielles : aux insectes, à se cacher, comme maison, pour dormir, etc.
2. Expliquer que ces structures sont 2 éléments d'un hôtel à insecte (+ mini prairie fleurie), mais qu'il en existe d'autres et à plus grande échelle —> voir suite de cette activité.
3. Donner une feuille « labyrinthe » (*Annexe 4*) à chaque enfant et lui faire relier chaque insecte à la structure qui lui est dédiée en suivant le dessin (soit à la main, soit avec un crayon). La couleur du crayon peut être changée à chaque insecte, pour bien distinguer quel insecte est relié à quelle structure. **10 min**
4. Propositions de conclusion : **5 min**
- Ces maisons à insectes sont utiles pour 3 raisons principales :
 1. Abritent des insectes qui vont en manger d'autres qui ne sont pas bons pour le jardin parce qu'ils mangent les feuilles, les légumes du potager, ou les rendent malade (ex. pucerons, qui seront mangés par les coccinelles et perce-oreilles).

2. Abritent des insectes qui pollinisent les fleurs dans le jardin, par ex. abeilles et papillons —> aide les plantes à se répandre et fait de beaux légumes au potager.
 3. Abritent des insectes qui ne trouvent plus d'autres endroits où construire leur maison et se reproduire (faire des petits). Par exemple, l'abeille solitaire qui pond des oeufs dans un tube de bois.
- Finir par faire un parallèle avec le fait que Dieu prend soin de chaque animal et lui a prévu une maison, même pour le plus petit des insectes. De même, il prend soin de nous aussi.

Méditation/Conclusion

Se préparer avant :

- Choisir un verset ou passage. Pour cette activité nous vous proposons le passage du Psaume 104 versets 16-24, mais il existe de nombreux autres versets parlant de la création et de son rapport au Créateur.
« *Que tes oeuvres sont nombreuses, Eternel! Tu les as toutes faites avec sagesse. La terre est remplie de tes biens* » **Psaumes 104.24**
- S'imprégner de ce passage

Piste de réflexion pour l'animation

Il existe autant de manière d'animer ce temps qu'il existe d'animateurs. Nous vous proposons deux pistes de réflexion en lien avec le Psaume 104, adaptables en fonction de l'âge du groupe, du temps et du contexte.

- Dieu a veillé de mettre en place ce dont chaque organisme avait besoin pour vivre.
- Dieu prend soin de toute sa création de l'animal au plus petit insecte en passant par l'être humain.

Pour aller plus loin

Ressources et valeurs sur le site d'A Rocha Suisse :
<https://switzerland.arocha.org/fr/mission-et-valeurs/>



Annexe 6 : pistes de réflexion en 4 actes : Création - Chute - Rédemption - Restauration