

Projet d'aide à l'entretien des Prairies et Pâturages Secs (PPS) de Suisse 2025

Rapport scientifique



Pour	A Rocha Suisse, Rue du village 6, CH-1435 Essert-Pittet
Rédigé par	Anouchka Leubaz collaboratrice scientifique pour A Rocha Suisse sous la supervision de Gabriela Joray biologiste chargée de projets pour A Rocha.
Régions d'interventions	Canton de Vaud (Bonvillars, Buchillon, Bugnau, Corsier-sur-Vevey, Corcelles-près-Concise, Essertines-sur-Rolle, La Lécherette, Mont-sur-Rolle).
Correspondance	A Rocha Suisse, Rue du village 6, CH-1435 Essert-Pittet gabriela.joray@arocha.org

Liste des sigles et abréviations

ARCH	A Rocha Suisse
INFO FAUNA - CSCF	Centre Suisse de Cartographie de la Faune
LR	Liste Rouge
LP-CH	Liste des espèces Prioritaires en Suisse
IR	Espèce d'Intérêt Régional

Photo de couverture

Mélitée du plantain *Melitaea cinxia*.
Essertines-sur-Rolle (VD), 15 juillet 2025.

Table des matières

1.	INTRODUCTION	4
2.	BUTS	4
3.	MÉTHODES	4
3.1	INVENTAIRE DES LÉPIDOPTÈRES	4
3.2	INVENTAIRE DES ORTHOPTÈRES	4
3.3	RELEVÉS DE LA VÉGÉTATION	5
3.4	INFORMATIONS COMPLÉMENTAIRES	5
4.	ZONES D'ÉCHANTILLONNAGE	5
5.	RÉSULTATS GÉNÉRAUX	5
5.1	LÉPIDOPTÈRES DIURNES ET ZYGÈNES	6
5.2	ORTHOPTÈRES	7
5.3	RELEVÉS FLORE	7
6.	RÉSULTATS PAR PARCELLE	8
6.1	BONVILLARS, CHASSAGNE	8
6.2	LES PRISES, CORCELLES-PRÈS-CONCISE	9
6.3	MOILLE-SAULAZ, CORSIER-SUR-VEVEY	10
6.4	BUCHILLON	11
6.5	MONT-DESSUS, MONT-SUR-ROLLE	12
6.6	MONT-LE-VIEUX, BUGNAUX	13
6.7	CHÂTEL, ESSERTINES-SUR-ROLLE	14
6.8	ALPAGE SONLOMONT, LA LÉCHERETTE	15
7.	DISCUSSION	17
7.1	BONVILLARS, CHASSAGNE	17
7.2	LES PRISES, CORCELLES-PRÈS-CONCISE	18
7.3	MOILLE-SAULAZ, CORSIER-SUR-VEVEY	19
7.4	BUCHILLON	20
7.5	MONT-DESSUS, MONT-SUR-ROLLE	21
7.6	MONT-LE-VIEUX, BUGNAUX	22
7.7	CHÂTEL, ESSERTINES-SUR-ROLLE	23
7.8	ALPAGE, LÉCHERETTE	24
8.	CONCLUSION	25
9.	BIBLIOGRAPHIE	26
10.	ANNEXES	27
10.1	ANNEXE 1	27
10.2	ANNEXE 2	30
10.3	ANNEXE 3	32

1. Introduction

Ce rapport présente les résultats du travail d'inventaires faunistiques et floristiques réalisé en 2025 par Anouchka Leubaz, dans le cadre du projet « Aide à l'entretien des prairies et pâturages secs (PPS) de Suisse » mené par A Rocha Suisse (ARCH).

2. Buts

- Inventorier la biodiversité (flore, rhopalocères et zygènes, orthoptères) sur 11 parcelles réparties sur le canton de Vaud.
- Identifier la présence d'espèces cibles nationales et sur Liste rouge.
- Évaluer l'adéquation des méthodes de gestion avec les objectifs de conservation.
- Formuler, si nécessaire, des propositions de gestion.

3. Méthodes

Dans le cadre du projet « Aide à l'entretien des prairies et pâturages secs » (PPS) entrepris par A Rocha Suisse (ARCH) depuis 2013, un inventaire des lépidoptères diurnes, orthoptères et plantes a été effectué sur 11 parcelles selon une méthodologie basée sur le suivi de transects. Les plantes déterminées durant la saison ont également été reportées (carrés Braun-Blanquet 4m²). Les parcelles du canton de Vaud ont été inventoriées par Anouchka Leubaz, collaboratrice de terrain pour A Rocha en 2025.

3.1 Inventaire des lépidoptères

Les inventaires sont effectués selon la méthodologie suivante :

Un transect est préalablement défini sur chaque (sous-)objet en tenant compte de la végétation dominante et de son homogénéité. La longueur du transect varie en fonction de la surface de la parcelle (de 200-250m pour un objet d'1ha environ, jusqu'à 3km pour un objet plus étendu).

L'observateur parcourt le transect d'un pas régulier à une vitesse de 2km/h environ. Tous les lépidoptères diurnes rencontrés dans une bande de 5m de part et d'autre de l'observateur sont recensés. Les individus provenant de l'arrière de l'observateur ne sont pas comptabilisés afin d'éviter le risque de recomptage. Dans le cas où une capture est nécessaire pour l'identification de l'espèce, l'observateur peut quitter le transect mais doit ensuite le reprendre à l'endroit où il l'a quitté.

Les abondances des espèces sont estimées. Les heures de début et fin de l'inventaire sont notées ainsi que les éventuels temps de pause. Si un obstacle (rocher, buisson, ...) entrave le suivi du transect, il doit être contourné au plus près et mentionné. Au terme du transect, une part de recherche active est menée. Cette dernière dure entre 15-30 min selon la taille de la parcelle et cible les structures annexes telles que buissons et lisières. Chaque nouvelle espèce observée est géo-localisée et la structure sur laquelle elle a été trouvée décrite.

Le nombre de passages est fixé à 5 d'après les fenêtres suivantes proposées par le CSCF :

15 mai – 30 mai ; 5 juin – 20 juin ; 25 juin – 10 juillet ; 15 juillet – 30 juillet ; 5 août – 20 août.

Remarques : ces fenêtres ont été fixées selon des niveaux thermiques définis par Schreiber (1977). D'après cette base, le premier passage sur certaines parcelles aurait dû être effectué du 25 avril – 10 mai. Il a néanmoins été décidé de supprimer ce passage car l'effort d'échantillonnage est déjà suffisant. Dans le cas où la météo ne permettrait pas le passage dans les fenêtres d'échantillonnage, celles-ci sont repoussées jusqu'au retour de conditions acceptables.

3.2 Inventaire des orthoptères

La méthode est similaire à celle décrite précédemment pour les lépidoptères. Les mêmes transects sont utilisés et parcourus. Les espèces sont déterminées à vue et par leur chant dans une bande de 5m de part et d'autre de l'observateur. Le nombre de passage a été fixé à 2, d'après les fenêtres suivantes proposées par le CSCF : 16 juillet – 5 août ; 20 août – 9 septembre. En outre, si les conditions météorologiques le permettent, il peut être intéressant de faire un passage dans la seconde moitié du mois de septembre.

3.3 Relevés de la végétation

Un relevé partiel de la végétation a été effectué sur les 11 parcelles d'après la méthode de Braun-Blanquet dans le but d'identifier les associations végétales et de pouvoir suivre leur évolution. Sur chaque parcelle, un ou deux carrés de 4m² (différents de ceux potentiellement déjà évalués les années précédentes) ont systématiquement été déterminés selon l'homogénéité des milieux. Les niveaux phytosociologiques (alliances) ont été définis selon Eggenberg et al. (2001) ainsi que selon le Guide des Milieux Naturels de Suisse (Delarze et al. 2015). Le Flora Vegetativa (Eggenberg & Möhl 2008), Flora Helvetica et Flora Helvetica Guide d'excursions ont été utilisés pour la détermination des espèces (Lauber et al. 2018, Eggenberg et al. 2018).

3.4 Informations complémentaires

Certaines informations sur les conditions de l'habitat peuvent être utiles dans l'analyse des résultats et permettent une meilleure compréhension des besoins des populations en place. Voici une liste non exhaustive des paramètres utiles (inspirée en partie de Pellet et al. 2013) :

- Utilisation et mesure de gestion
- Pourcentage d'embroussaillage, évaluation visuelle
- Exposition (ensoleillement, vent)
- Indice abondance-dominance selon Braun-Blanquet
- Structures annexes (buissons, lisières, dalle apparente, etc.)

4. Zones d'échantillonnage

11 parcelles ont été échantillonnées durant la période d'inventaire de l'année 2025 (Tableau 1).

Lieu-dit	Nom de parcelle	Commune	No. Objet, Sous-Objet PPS	Altitude [m]	Longueur transect [m]	Coordonnées (MN95)
Bonvillars1	Bonv1	Bonvillars (VD)	6313 ; 109.118	603	214	2'541'427 / 1'188'566
Bonvillars2	Bonv2	Bonvillars (VD)	6313 ; 109.146	603	171	2'541'628 / 1'188'763
Les Prises	CpC	Corcelles-près-Concise (VD)	-	594	499	2'544'018 / 1'190'117
Moille-Saulaz	CsV	Corsier-sur-Vevey (VD)	6474 ; VD3160046	649	631	2'557'439 / 1'150'112
Buchillon	Buch	Buchillon (VD)	6743	410	362	2'521'684 / 1'146'896
Mont-Dessus 2	MtD2	Mont-sur-Rolle (VD)	6434 ; 312.41	640	240	2'514'765 / 1'148'040
Mont-le-Vieux1	MIV1	Bugnau (VD)	6349 ; VD3120054	630	216	2'513'864 / 1'147'834
Mont-le-Vieux2	MIV2	Bugnau (VD)	6349 ; VD3120054	630	240	2'513'809 / 1'147'663
Châtel	Châtel	Essertines-sur-Rolle (VD)	6427 ; VD1130510	715	174	2'513'578 / 1'148'008
Alpage Sonlomot1	Léch1	Lécherette (VD)	-	1379	459	2'571'924 / 1'144'006
Alpage Sonlomot2	Léch2	Lécherette (VD)	-	1379	269	2'572'119 / 1'144'447

Tableau 1 : Détails des 11 parcelles inventoriées en 2025.

5. Résultats généraux

La liste complète des espèces de lépidoptères diurnes (rhopalocères et zygènes) et d'orthoptères recensés dans chaque parcelle est présentée en annexe 1 et 2. Un tableau synthétique pour chaque ordre d'espèce contenant les espèces menacées selon les listes rouges (Monnerat et al. 2007 ; Wermeille et al. 2014) et les espèces cibles nationales (OFEV 2019) figure ci-dessous (tab. 2 et 3). Enfin, l'identification des milieux relevés pour chaque parcelle figure au tableau 4. La liste des espèces relevées lors des relevés Braun-Blanquet est présentée en annexe 3. Pour simplification, les agrégats d'espèces ont été comptés comme espèces dans les résultats.

5.1 Lépidoptères diurnes et zygènes

Sur les 11 parcelles, un total de 73 espèces de papillons de jour a été recensé, dont 18 sont inscrites sur la Liste Rouge (« Statut LR ») 2014 et 5 espèces considérées comme prioritaires au niveau national (« LP-CH »).

Espèce	Nom commun	Statut LR 2014	LP-CH	Bonv1	Bonv2	CpC	CsV	Buch	MtD2	MIV1	MIV2	Châtel	Léch1	Léch2
<i>Aporia crataegi</i>	Gazé	NT	-										X	X
<i>Boloria dia</i>	Petite violette	NT	-	X	X		X	X	X	X		X		
<i>Brenthis ino</i>	Nacré de la sanguisorbe	NT	-										X	
<i>Brintesia circe</i>	Silène	NT	-	X	X	X	X				X	X	X	X
<i>Coenonympha arcania</i>	Céphale	NT	-		X									
<i>Cupido alcetas</i>	Azuré de la faucilles	NT	-				X							
<i>Cupido argiades</i>	Azuré du trèfle	NT	-							X				
<i>Euphydryas aurinia</i>	Damier de la succise	EN	-										X	X
<i>Iphiclides podalirius</i>	Flambé	NT	-								X		X	X
<i>Melitaea cinxia</i>	Mélictée du plantain	VU	4						X			X		
<i>Melitaea parthenoides</i>	Mélictée des scabieuses	VU	4				X			X	X	X	X	X
<i>Nymphalis antiopa</i>	Morio	VU	-										X	
<i>Phengaris arion</i>	Azuré du serpolet	NT	4						X		X		X	X
<i>Pieris manni</i>	Piérade de l'ibéride	NT	-			X	X	X				X		
<i>Plebeius argus</i>	Azuré de l'ajonc	NT	-										X	
<i>Polyommatus thersites</i>	Azuré de l'esparcette	VU	4		X								X	X
<i>Spialia sertorius</i>	Hespérie des sanguisorbes	NT	-				X						X	X
<i>Zygaena carniolica</i>	Zygène de Carniole	VU	4					X						

Tableau 2 : Récapitulatif des lépidoptères recensés sur les 11 parcelles inventoriées en 2025 qui sont soit sur LR et/ou de priorité nationale (4 = faible).

5.2 Orthoptères

Au total et au sein des mêmes parcelles, 33 espèces d'orthoptères ont été recensées en 2025, dont 12 espèces inscrites sur la Liste Rouge (« LR ») 2007 et 4 sont également sur la liste des espèces prioritaires de Suisse (« LP-CH »).

Espèce	Nom commun	Statut LR 2007	LP-CH	Bonv1	Bonv2	CpC	CsV	Buch	MtD2	MIV1	MIV2	Châtel	Léch1	Léch2
<i>Calliptamus italicus</i>	Criquet italien	VU	4	X	X									
<i>Chorthippus mollis</i>	Criquet des jachères	NT	-	X	X	X		X				X		
<i>Chrysochraon dispar</i>	Criquet des clairières	NT	-										X	
<i>Decticus verrucivorus</i>	Dectique verrucivore	NT	-										X	
<i>Euchorthippus declivus</i>	Criquet des Bromes	VU	4		X				X	X	X	X		
<i>Metrioptera bicolor</i>	Decticelle bicolore	VU	-	X	X									
<i>Oedipoda caerulea</i>	Oedipode turquoise	NT	-	X	X									
<i>Omocestus rufipes</i>	Criquet noir-ébène	NT	-				X	X						
<i>Phaneroptera falcata</i>	Phanéoptère commun	VU	4	X	X	X		X			X	X		
<i>Platycleis albopunctata</i>	Decticelle chagrinée	NT	-	X	X	X	X	X	X	X	X	X	X	X
<i>Psophus stridulus</i>	Oedipode stridulante	VU	4										X	X
<i>Ruspolia nitidula</i>	Conocéphale gracieux	NT	-	X	X		X		X	X	X			

Tableau 3 : Récapitulatif des espèces d'orthoptères recensées sur 11 parcelles inventoriées en 2025 qui sont soit sur LR et/ou de priorité nationale (4 = faible).

5.3 Relevés flore

Durant la saison, un ou plusieurs relevés Braun-Blanquet sur des carrés de 4m² ont été effectués sur chaque parcelle selon l'homogénéité de la végétation. La plupart des parcelles prospectées cette année se sont révélées être majoritairement des prairies sèches (Mesobromion), ou des prairies de fauche (Arrhenatherion).

Milieux (latin)	Milieux (nom commun)	Bonv1	Bonv2	CpC	CsV	Buch	MtD2	MIV1	MIV2	Châtel	Léch2
Mesobromion	Pelouse mi-sèche médio-européenne	X		X		X	X	X	X		
Arrhenatherion	Prairie de fauche			X		X	X	X		X	X
Trifolion medii	Ourlet mésotrophe				X						
Calluno-Genistion	Lande subatlantique à sous-arbrisseaux	X									
Alyso-Sedion	Prairie sèche avec dalles rocheuses		X								

Tableau 4 : Récapitulatif des milieux identifiés sur les 11 parcelles inventoriées en 2025 lors des relevés Braun-Blanquet.

6. Résultats par parcelle

6.1 Bonvillars, Chassagne



Figure 1 : Carte des parcelles de Bonvillars (Bonv1 et Bonv2) avec leurs transects

Sur la parcelle de Bonvillars 1, un total de 20 espèces de lépidoptères a été recensé dont 3 sur LR : le Silène *B. circe* (NT) et la Petite violette *B. dia* (NT), tous deux d'intérêt régional (BEB SA 2012) ainsi que la Piéride de l'ibéride *P. manni* (NT) (tab. 5). Tandis que pour la parcelle de Bonvillars 2, un total de 17 espèces de lépidoptères a été recensé dont 4 sur LR : le Silène *B. circe* (NT) et la Petite violette *B. dia* (NT), le Céphale *C. arcania* (NT) ainsi que l'Azuré de l'esparcette *P. thersites* (tab. 4) de priorité nationale 4 (LP-CH).

Espèce	Nom commun	Statut LR 2014	LP-CH	IR Nord VD	Bonv1	Bonv2
<i>Boloria dia</i>	Petite violette	NT	-	X	X	X
<i>Brintesia circe</i>	Silène	NT	-	X	X	X
<i>Polyommatus thersites</i>	Azuré de l'esparcette	VU	4	-	-	X
<i>Coenonympha arcania</i>	Céphale	NT	-	-	-	X

Tableau 5 : Récapitulatif des lépidoptères recensés en 2025 à Bonvillars qui sont soit sur LR, de priorité nationale (4 = faible) ou de priorité régionale (IR Nord VD).

Pour les orthoptères, 17 espèces différentes ont été recensées sur la parcelle de Bonvillars 1, tandis que 14 espèces étaient présentes sur Bonvillars 2. Parmi les espèces présentes sur Bonvillars 2, huit espèces figurent sur la Liste rouge : la Decticelle bicolore *M. bicolor* (VU), le Criquet des jachères *C. brunneus* (NT), l'Oedipode turquoise *O. caerulea* (NT) également d'intérêt régional, la Decticelle chagrinée *P. albopunctata* (NT), le Conocéphale gracieux *R. nitidula* (NT), le Phanéroptère commun *P. falcata* (VU), ainsi que le Criquet italien *C. italicus* (VU) et le Criquet des Bromes *E. declivus* (VU) tous deux priorité nationale 4 (LP-CH). Les mêmes espèces ont été recensées sur Bonvillars 1, à l'exception du Criquet des Bromes *E. declivus* (VU).

Espèce	Nom commun	Statut LR 2007	LP-CH	IR Nord VD	Bonv1	Bonv2
<i>Metriopectera bicolor</i>	Decticelle bicolore	VU	-	-	X	X
<i>Calliptamus italicus</i>	Criquet italien	VU	4	-	X	X
<i>Chorthippus mollis</i>	Criquet des jachères	NT	-	-	X	X
<i>Euchorthippus declivus</i>	Criquet des Bromes	VU	4	-	-	X

<i>Oedipoda caerulescens</i>	Oedipode turquoise	NT	-	X	X	X
<i>Phaneroptera falcata</i>	Phanérotère commun	VU	4	X	X	X
<i>Platycleis albopunctata</i>	Decticelle chagrinée	NT	-	X	X	X
<i>Ruspolia nitidula</i>	Conocéphale gracieux	NT	-	-	X	X

Tableau 6 : Récapitulatif des orthoptères recensés en 2025 à Bonvillars qui sont soit sur LR, de priorité nationale (4 = faible) ou de priorité régionale (IR Nord VD).

6.2 Les Prises, Corcelles-près-Concise

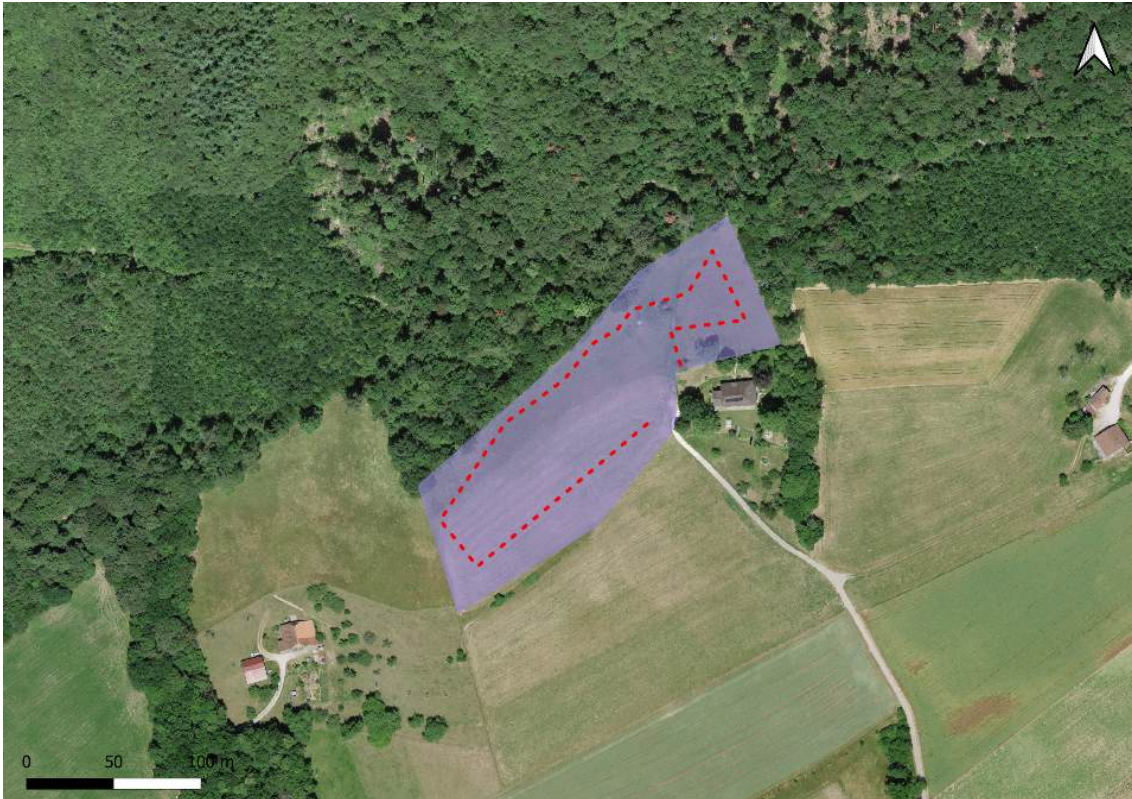


Figure 2 : Carte de la parcelle des Prises avec son transect

Au total, sur la parcelle des Prises (fig. 2), 22 espèces de lépidoptères ont été recensées, dont deux inscrites sur la Liste rouge : le Silène *B. circe* (NT), également d'intérêt régional (BEB SA 2012), et la Piéride de l'ibéride *P. manni* (NT).

Espèce	Nom commun	Statut LR 2014	LP-CH	IR Nord VD
<i>Pieris manni</i>	Piéride de l'ibéride	NT	-	-
<i>Brintesia circe</i>	Silène	NT	-	X

Tableau 7 : Récapitulatif des lépidoptères recensés en 2025 à Corcelles-près-Concise qui sont soit sur LR, de priorité nationale (4 = faible) ou de priorité régionale (IR Nord VD).

Sur cette même parcelle, 12 espèces d'orthoptères ont été recensées, dont trois inscrites sur la Liste rouge : le Criquet des jachères *C. mollis* (NT), ainsi que deux espèces de priorité régionale : la Decticelle chagrinée *P. albopunctata* (NT) et le Phanérotère commun *P. falcata* (VU), également considérée comme priorité nationale.

Espèce	Nom commun	Statut LR 2007	LP-CH	IR Nord VD
<i>Chorthippus mollis</i>	Criquet des jachères	NT	-	-
<i>Phaneroptera falcata</i>	Phanérotère commun	VU	4	X
<i>Platycleis albopunctata</i>	Decticelle chagrinée	NT	-	X

Tableau 8 : Récapitulatif des orthoptères recensés en 2025 à Corcelles-près-Concise qui sont soit sur LR, de priorité nationale (4 = faible) ou de priorité régionale (IR Nord VD).

6.3 Moille-Saulaz, Corsier-sur-Vevey



Figure 3 : Carte de la parcelle de Moille-Saulaz avec son transect

Au total, 33 espèces de lépidoptères ont été recensées, dont six inscrites sur la Liste rouge : la Piéride de l'ibéride *P. manni* (NT), l'Hespérie des sanguisorbes *S. sertorius* (NT), le Silène *B. circe* (NT), l'Azuré de la faucille *C. alcetas* (NT), ainsi que deux espèces considérées comme priorité régionale (BEB SA 2012) la Petite violette *B. dia* (NT), la Mélitée des scabieuses *M. parthenoides* (VU) également inscrite sur la liste des espèces prioritaire nationale.

Espèce	Nom commun	Statut LR 2014	LP-CH	IR Centre VD
<i>Pieris manni</i>	Piéride de l'ibéride	NT	-	-
<i>Spialia sertorius</i>	Hespérie des sanguisorbes	NT	-	-
<i>Cupido alcetas</i>	Azuré de la faucilles	NT	-	-
<i>Melitaea parthenoides</i>	Mélitée des scabieuses	VU	4	X
<i>Brintesia circe</i>	Silène	NT	-	-
<i>Boloria dia</i>	Petite violette	NT	-	X

Tableau 9 : Récapitulatif des lépidoptères recensés en 2025 à Corsier-sur-Vevey qui sont soit sur LR, de priorité nationale (4 = faible) ou de priorité régionale (IR Centre VD).

Sur cette même parcelle, 16 espèces d'orthoptères, dont trois inscrites sur la Liste rouge, ont été observées : le Criquet noir-ébène *O. rufipes* (NT), le Conocéphale gracieux *R. nitidula* (NT) ainsi que et la Decticelle chagrinée *P. albopunctata* (NT). Cette dernière, ainsi que le Criquet des roseaux *M. parapleurus* (LC) sont toutes deux inscrites comme priorité régionale (BEB SA 2012).

Espèce	Nom commun	Statut LR 2007	LP-CH	IR Centre VD
<i>Omocestus rufipes</i>	Criquet noir-ébène	NT	-	-
<i>Mecostethus parapleurus</i>	Criquet des roseaux	LC	-	X
<i>Platycleis albopunctata</i>	Decticelle chagrinée	NT	-	X
<i>Ruspolia nitidula</i>	Conocéphale gracieux	NT	-	-

Tableau 10 : Récapitulatif des orthoptères recensés en 2025 à Corsier-sur-Vevey qui sont soit sur LR, de priorité nationale (4 = faible) ou de priorité régionale (IR Centre VD).

6.4 Buchillon



Figure 4 : Carte de la parcelle de Buchillon avec son transect

Au total, 12 espèces de lépidoptères ont été recensées, dont trois inscrites sur la Liste rouge : la Piéride de l'ibéride *P. manni* (NT), la Zygène de Carniole *Z. carniolica* (VU), également considérée comme priorité nationale, et la Petite Violette *B. dia* (NT), présente sur la liste des espèces d'intérêt régional (BEB SA 2012).

Espèce	Nom commun	Statut LR 2014	LP-CH	IR Centre VD
<i>Pieris manni</i>	Piéride de l'ibéride	NT	-	-
<i>Zygaena carniolica</i>	Zygène du Carniole	VU	4	-
<i>Boloria dia</i>	Petite violette	NT	-	X

Tableau 11 : Récapitulatif des lépidoptères recensés en 2025 à Buchillon qui sont soit sur LR, de priorité nationale (4 = faible) ou de priorité régionale (IR Centre VD).

Sur cette même parcelle, 11 espèces d'orthoptères ont été inventoriées cette année dont 4 inscrites sur LR : le Criquet des jachères *C. mollis* (NT), le Criquet noir-ébène *O. rufipes* (NT), et deux espèces d'intérêt régional (BEB SA 2012) que sont le Phanéroptère commun *P. falcata* (VU) également inscrit comme priorité nationale, et *P. albopunctata*, la Decticelle chagrinée (NT).

Espèce	Nom commun	Statut LR 2007	LP-CH	IR Centre VD
<i>Chorthippus mollis</i>	Criquet des jachères	NT	-	-
<i>Omocestus rufipes</i>	Criquet noir-ébène	NT	-	-
<i>Phaneroptera falcata</i>	Phanéroptère commun	VU	4	X
<i>Platycleis albopunctata</i>	Decticelle chagrinée	NT	-	X

Tableau 12 : Récapitulatif des orthoptères recensés en 2025 à Buchillon qui sont soit sur LR, de priorité nationale (4 = faible) ou de priorité régionale (IR Centre VD).

6.5 Mont-Dessus, Mont-sur-Rolle



Figure 5 : Carte de la parcelle de Mont-Dessus 2 avec son transect

Au total, 17 espèces de lépidoptères ont été recensées dont 3 sur LR et considéré d'intérêt régional (BEB SA 2012) : la Petite Violette *B. dia* (NT) ainsi que l'Azuré du serpolet *P. arion* (NT), et le Mélitée du plantain *M. cinxia* (VU), ces deux dernières étant également prioritaires au niveau national.

Espèce	Nom commun	Statut LR 2014	LP-CH	IR Ouest VD
<i>Phengaris arion</i>	Azuré du serpolet	NT	4	X
<i>Melitaea cinxia</i>	Mélitée du plantain	VU	4	X
<i>Boloria dia</i>	Petite violette	NT	-	X

Tableau 13 : Récapitulatif des lépidoptères recensés en 2025 à Mont-sur-Rolle qui sont soit sur LR, de priorité nationale (4 = faible) ou de priorité régionale (IR Ouest VD).

Sur cette même parcelle, 8 espèces d'orthoptères ont été inventoriées cette année dont 3 sont inscrites sur LR : le Criquet des Bromes *E. declivus* (VU) à la fois priorité nationale et d'intérêt régional, *P. albopunctata* la Decticelle chagrinée (NT) également d'intérêt régional (BEB SA 2012) ainsi que le Conocéphale gracieux *R. nitidula* (NT).

Espèce	Nom commun	Statut LR 2007	LP-CH	IR Ouest VD
<i>Euchorthippus declivus</i>	Criquet des Bromes	VU	4	X
<i>Platycleis albopunctata</i>	Decticelle chagrinée	NT	-	X
<i>Ruspolia nitidula</i>	Conocéphale gracieux	NT	-	-

Tableau 14 : Récapitulatif des orthoptères recensés en 2025 à Mont-sur-Rolle qui sont soit sur LR, de priorité nationale (4 = faible) ou de priorité régionale (IR Ouest VD).

6.6 Mont-le-Vieux, Bugnaux

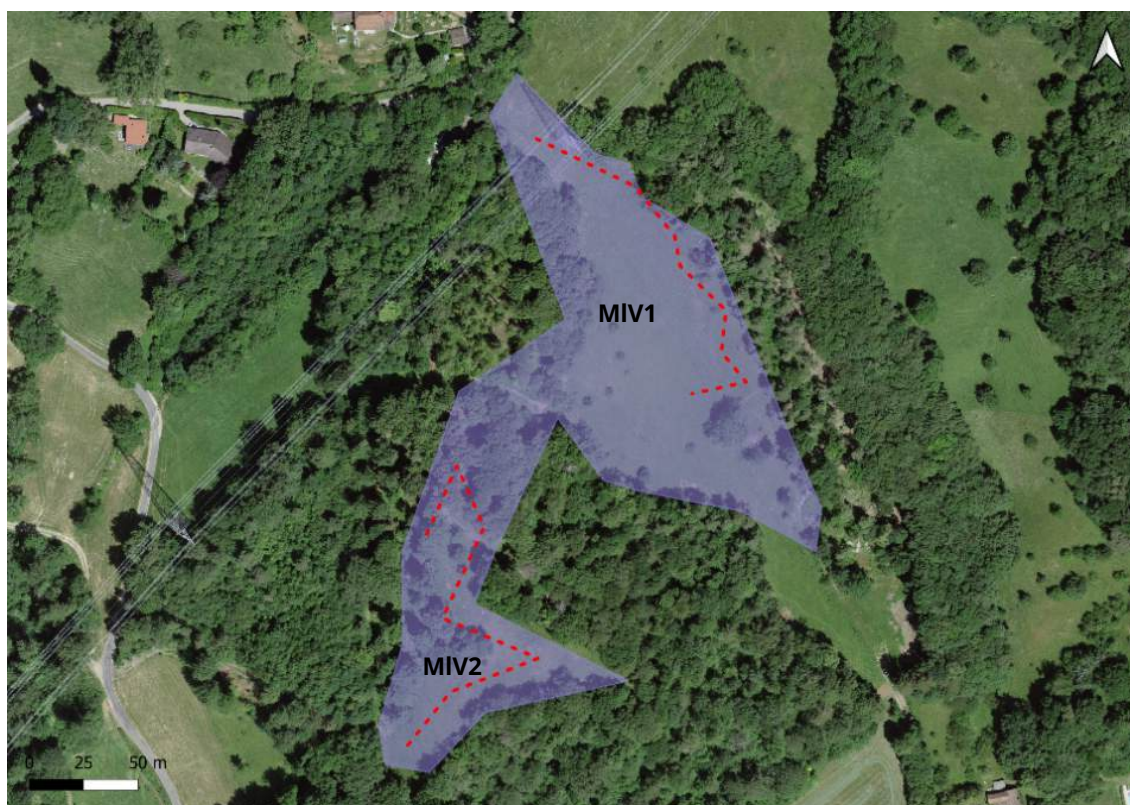


Figure 6 : Carte de la parcelle de Mont-le-Vieux (MIV1 et MIV2) avec leurs transects

Pour la parcelle de Mont-le-Vieux 1, 26 espèces de lépidoptères ont été recensées au total, dont trois inscrites sur la Liste rouge et toutes d'intérêt régional (BEB SA 2012) : la Petite violette *B. dia* (NT), l'Azuré du trèfle *C. argiades* (NT) ainsi que le Mélitée des scabieuses *M. parthenoides* (VU) également considéré comme priorité nationale.

Pour la parcelle de Mont-le-Vieux 2, 30 espèces de lépidoptères ont été recensées, dont quatre inscrites sur la Liste rouge : le Silène *B. circe* (NT), le Flambé *I. podalirius* (NT) ainsi que le Mélitée des scabieuses *M. parthenoides* (VU) et l'Azuré du serpolet *P. arion* (NT), tous deux également considérés comme prioritaire au niveau national.

Pour les deux parcelles, le Collier-de-corail *A. agestis* (LC), n'étant pas considéré comme une espèce en danger, figure toutefois dans le tableau en raison de son statut d'espèce d'intérêt régional (BEB SA 2012).

Espèce	Nom commun	Statut LR 2014	LP-CH	IR Ouest VD	MIV1	MIV2
<i>Boloria dia</i>	Petite violette	NT	-	X	X	-
<i>Cupido argiades</i>	Azuré du trèfle	NT	-	X	X	-
<i>Phengaris arion</i>	Azuré du serpolet	NT	4	X	-	X
<i>Melitaea parthenoides</i>	Mélitée des scabieuses	VU	4	X	X	X
<i>Brintesia circe</i>	Silène	NT	-	X	-	X
<i>Iphiclides podalirius</i>	Flambé	NT	-	-	-	X
<i>Aricia agestis</i>	Collier-de-corail	LC	-	X	X	X

Tableau 15 : Récapitulatif des lépidoptères recensés en 2025 à Bugnaux qui sont soit sur LR, de priorité nationale (4 = faible) ou de priorité régionale (IR Ouest VD).

Concernant l'inventaire des orthoptères pour Mont-le-Vieux 1, 12 espèces ont été recensées dont 3 sur LR : le Conocéphale gracieux *R. nitidula* (NT) ainsi que deux espèces d'intérêt régional (BEB SA 2012) que sont la Decticelle chagrinée *P. albopunctata* (NT) et le Criquet des Bromes *E. declivus* (VU) également considéré comme priorité nationale.

Pour la parcelle de Mont-le-Vieux 2, 12 espèces ont été également recensées dont 4 sur LR : le Conocéphale gracieux *R.nitidula* (NT), la Decticelle chagrinée *P. albopunctata* (NT) également inscrites sur la liste des espèces d'intérêt régional ainsi que le Phanoptère commun *P. falcata* (NT) et le Criquet des Bromes *E. declivus* (VU) tous deux considérés à la fois d'intérêt régional (BEB SA 2012) et priorité nationale.

Espèce	Nom commun	Statut LR 2007	LP-CH	IR Ouest VD	MIV1	MIV2
<i>Euchorthippus declivus</i>	Criquet des Bromes	VU	4	X	X	X
<i>Phanoptera falcata</i>	Phanéoptère commun	VU	4	X	-	X
<i>Platycleis albopunctata</i>	Decticelle chagrinée	NT	-	X	X	X
<i>Ruspolia nitidula</i>	Conocéphale gracieux	NT	-	-	X	X

Tableau 16 : Récapitulatif des orthoptères recensés en 2025 à Bugnax qui sont soit sur LR, de priorité nationale (4 = faible) ou de priorité régionale (IR Ouest VD).

6.7 Châtel, Essertines-sur-Rolle



Figure 7 : Carte de la parcelle de Châtel avec son transect

Au total, 21 espèces de lépidoptères ont été recensées, dont cinq inscrites sur la Liste rouge et quatre d'intérêt régional : la Petite Violette *B. dia* (NT), le Silène *B. circe* (NT), ainsi que la Mélitée du plantain *M. cinxia* (VU) et la Mélitée des scabieuses *M. parthenoides* (VU), toutes deux considérées comme prioritaires au niveau national. La Piéride de l'ibéride *P. mannii* (NT), présente sur la Liste rouge, n'est cependant considérée dans aucune des listes d'intérêt. Le Collier-de-corail *A. agestis* (LC), n'étant pas considéré comme une espèce en danger, figure toutefois dans le tableau en raison de son statut d'espèce d'intérêt régional (BEB SA 2012).

Espèce	Nom commun	Statut LR 2014	LP-CH	IR Ouest VD
<i>Boloria dia</i>	Petite violette	NT	-	X
<i>Brintesia circe</i>	Silène	NT	-	X
<i>Melitaea parthenoides</i>	Mélitée des scabieuses	VU	4	X
<i>Melitaea cinxia</i>	Mélitée du plantain	VU	4	X
<i>Pieris mannii</i>	Piéride de l'ibéride	NT	-	-
<i>Aricia agestis</i>	Collier-de-corail	LC		X

Tableau 17: Récapitulatif des lépidoptères recensés en 2025 à Essertines-sur-Rolle qui sont soit sur LR, de priorité nationale (4 = faible) ou de priorité régionale (IR Ouest VD).

Sur cette même parcelle, 10 espèces d'orthoptères ont été inventoriées cette année dont 4 sur LR : le Criquet des jachères *C. mollis* (NT), le Phanéroptère commun *P. falcata* (NT) et le Criquet des Bromes *E. declivus* (VU) tous deux considérés à la fois d'intérêt régional (BEB SA 2012) et priorité nationale ainsi que la Decticelle chagrinée *P. albopunctata* (NT) également inscrite sur la liste des espèces d'intérêt régional (BEB SA 2012).

Espèce	Nom commun	Statut LR 2007	LP-CH	IR Ouest VD
<i>Chorthippus mollis</i>	Criquet des jachères	NT	-	-
<i>Euchorthippus declivus</i>	Criquet des Bromes	VU	4	X
<i>Phaneroptera falcata</i>	Phanéroptère commun	VU	4	X
<i>Platycleis albopunctata</i>	Decticelle chagrinée	NT	-	X

Tableau 18 : Récapitulatif des orthoptères recensés en 2025 à Essertines-sur-Rolle qui sont soit sur LR, de priorité nationale (4 = faible) ou de priorité régionale (IR Ouest VD).

6.8 Alpage Sonlomot, La Lécherette

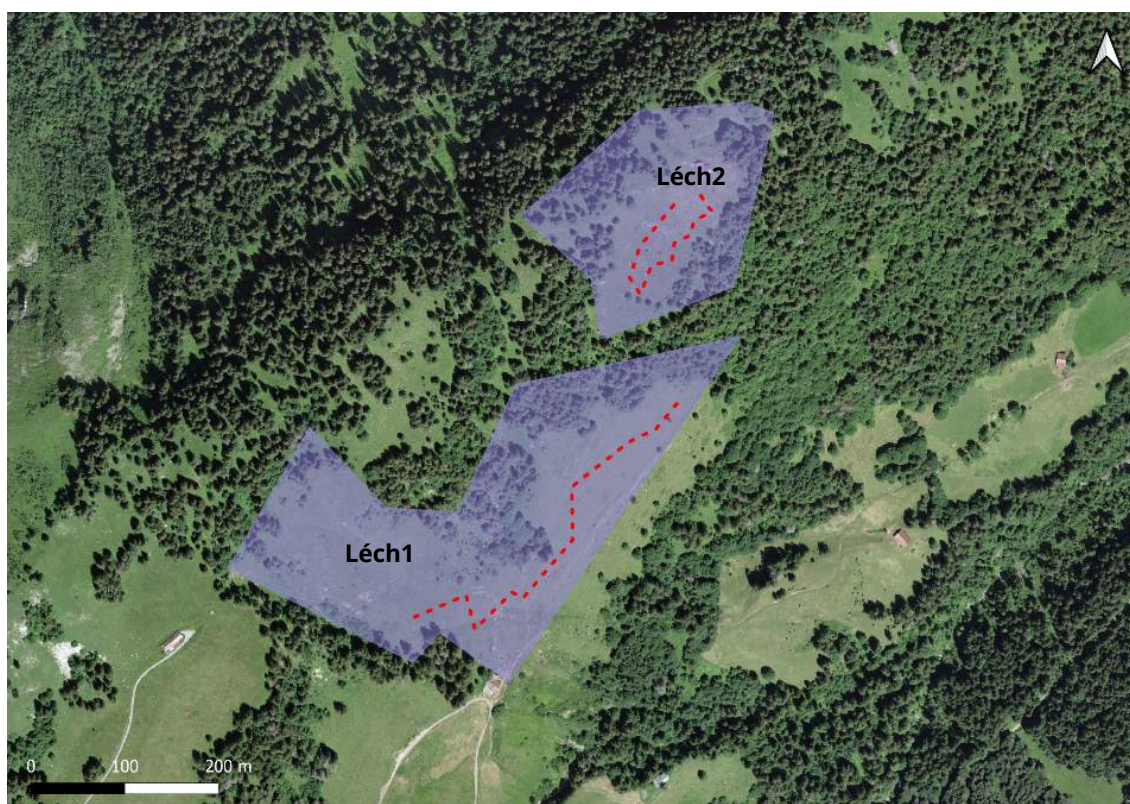


Figure 8 : Carte des parcelles de la Lécherette (Léch1 et Léch2) avec leurs transects

Au total, 54 espèces de lépidoptères ont été recensées sur les deux parcelles de l'alpage de la Lécherette, dont 49 espèces à Lécherette 1 et 40 à Lécherette 2, avec respectivement 11 et 8 espèces sur LR. Parmi elles, on retrouve deux espèces à la fois considérées comme prioritaires au niveau national : l'Azuré du serpolet *P. arion* (NT) et l'Azuré de l'esparcette *P. thersites* (VU), toutes deux également d'intérêt régional. Cinq espèces ont été recensées uniquement comme priorité régionale : l'Hespérie des sangisorbes *S. sertorius* (NT), la Mélitée des scabieuses *M. parthenoides* (VU), le Flambé *I. podalirius* (NT), le Gazé *A. crataegi* (NT) et le Nacré de la sangisorbe *B. ino* (NT). Le Morio *N. antiopa* (VU) et le Silène *B. circe* (NT), bien que présents sur la Liste rouge, ne figurent sur aucune autre liste prioritaire.

Le Moiré sylvicole *E. aethiops* (LC) et le Chiffre *F. niobe* (LC), tous deux non considérées comme des espèces en danger, figurent toutefois dans le tableau en raison de leur statut d'espèce d'intérêt régional (BEB SA 2012). Ils ont uniquement été observés sur la parcelle de Lécherette 1.

Espèce	Nom commun	Statut LR 2014	LP-CH	IR Est VD	Léch1	Léch2
<i>Euphydryas aurinia</i>	Damier de la succise	EN	-	X	X	X
<i>Spialia sertorius</i>	Hespérie des sanguisorbes	VU	-	-	X	X
<i>Phengaris arion</i>	Azuré du serpolet	NT	4	X	X	X
<i>Plebeius argus</i>	Azuré de l'ajonc	NT	-	-	X	-
<i>Polyommatus thersites</i>	Azuré de l'esparcette	VU	4	X	X	X
<i>Nymphalis antiopa</i>	Morio	VU	-	-	X	-
<i>Melitaea parthenoides</i>	Mélitée des scabieuses	VU	-	X	X	X
<i>Brintesia circe</i>	Silène	NT	-	-	X	X
<i>Iphiclides podalirius</i>	Flambé	NT	-	X	X	X
<i>Aporia crataegi</i>	Gazé	NT	-	X	X	X
<i>Brenthis ino</i>	Nacré de la sanguisorbe	NT	-	X	X	-
<i>Fabriciana niobe</i>	Chiffre	LC	-	X	X	X
<i>Erebia aethiops</i>	Moiré sylvicole	LC	-	X	X	-

Tableau 19 : Récapitulatif des lépidoptères recensés en 2025 à La Lécherette qui sont soit sur LR, de priorité nationale (4 = faible) ou de priorité régionale (IR Est VD).

Au total, 18 espèces d'orthoptères ont été recensées sur les deux parcelles, dont 16 espèces sur la parcelle de la Lécherette 1 et 12 sur la Lécherette 2. Parmi les espèces de la Lécherette 1, 4 espèces sont présentes sur LR, dont : le Criquet des clairières *C. dispar* (NT), ainsi que, inscrites sur la liste des espèces d'intérêt régional, la Dectique verrucivore *D. verrucivorus* (NT), la Decticelle chagrinée *P. albopunctata* (NT) et l'Oedipode stridulante *P. stridulus* (VU), également considérée comme prioritaire au niveau national. Le Criquet des roseaux *M. parapleurus* (LC), bien qu'il ne soit pas considéré comme une espèce en danger, figure néanmoins dans le tableau en raison de son statut d'espèce d'intérêt régional (BEB SA 2012). Sur la parcelle de la Lécherette 2, seulement deux espèces sur LR, ainsi que d'intérêt régional, ont été observées : la Decticelle chagrinée *P. albopunctata* (NT) et l'Oedipode stridulante *P. stridulus* (VU), également considérées comme priorité nationale.

Espèce	Nom commun	Statut LR 2007	LP-CH	IR Est VD	Léch1	Léch2
<i>Chrysochraon dispar</i>	Criquet des clairières	NT	-	-	X	-
<i>Decticus verrucivorus</i>	Dectique verrucivore	NT	-	X	X	-
<i>Mecostethus parapleurus</i>	Criquet des roseaux	LC	-	X	X	-
<i>Platycleis albopunctata</i>	Decticelle chagrinée	NT	-	X	X	X
<i>Psophus stridulus</i>	Oedipode stridulante	VU	4	X	X	X

Tableau 20 : Récapitulatif des orthoptères recensés à La Lécherette qui sont soit sur LR, de priorité nationale (4 = faible) ou de priorité régionale (IR Est VD).

7. Discussion

7.1 Bonvillars, Chassagne

Les deux parcelles de Bonvillars, inventoriées comme prairies sèches d'importance nationale (PPS), représentent des milieux très intéressants. Exposées au sud et présentant de nombreuses structures favorables, elles accueillent une biodiversité variée. En plus de plusieurs espèces d'oiseaux, des reptiles comme le lézard agile (*Lacerta agilis*) et le lièvre brun (*Lepus europaeus*) ont été observés à proximité des deux parcelles.

Lépidoptères	Statut	2020		2023		2024		2025	
		Bonv1	Bonv2	Bonv1	Bonv2	Bonv1	Bonv2	Bonv1	Bonv2
<i>Aporia crataegi</i>	NT		X	X	X				
<i>Boloria dia</i>	NT	X	X	X	X	X	X	X	X
<i>Brintesia circe</i>	NT	X	X	X	X	X	X	X	X
<i>Coenonympha arcania</i>	NT	X	X	X	X	X	X		X
<i>Iphiclides podalirius</i>	NT	X	X	X	X				
<i>Polyommatus thersites</i>	VU		X	X	X				X
<i>Satyrrium pruni</i>	VU			X	X				
Orthoptères									
<i>Metrioptera bicolor</i>	VU	X	X	X	X	X	X	X	X
<i>Calliptamus italicus</i>	VU	X	X	X	X	X	X	X	X
<i>Chorthippus mollis</i>	NT	X	X	X	X	X	X	X	X
<i>Euchorthippus declivus</i>	VU								X
<i>Oedipoda caerulescens</i>	VU	X	X	X	X	X	X	X	X
<i>Oedipoda germanica</i>	NT					X	X		
<i>Phaneroptera falcata</i>	NT	X	X		X	X	X	X	X
<i>Platycleis albopunctata</i>	NT	X	X	X	X	X	X	X	X
<i>Ruspolia nitidula</i>	VU					X	X		X

Bonvillars 1



Figure 9 : Etat de la parcelle lors des visites sur le terrain en mai (gauche) et en août (droite).

Actuellement, les parcelles semblent assez peu entretenues en raison du contexte personnel des exploitants (Fig 9). Le bétail a été toutefois pâturé la parcelle de Bonv1 en fin de saison bien que la pâture a été effectuée de façon partielle et relativement légère. Seule une petite zone en contrebas, proche de Bonv2, a été débroussaillée en milieu de saison, ce qui a permis d'ouvrir légèrement le milieu et d'améliorer la connexion avec l'espace pâturé. Par ailleurs, la présence de plantes néophytes envahissantes, notamment le buddléia de David (*Buddleja davidii*) et la vergerette (*Erigeron annuus*), ont été relevées.

Contrairement à plusieurs saisons précédentes, des espèces comme *Satyrrium pruni*, *Aporia crataegi* ou *Iphiclides podalirius* n'ont été observées sur aucune des deux parcelles. Habituellement associées à la

présence de leurs plantes-hôtes — notamment l'aubépine, le prunellier et, plus largement, les haies de rosacées sauvages — ces espèces ont probablement souffert d'un accès insuffisant à ces ressources, conséquence directe de la tendance du milieu à se boiser et à présenter moins d'arbustes adaptés.

En revanche, des espèces plus généralistes ou tirant encore profit des ressources disponibles localement, comme *Boloria dia*, favorisée par la présence de ronces, ou *Brintesia circe* plutôt généraliste, semblent mieux se maintenir. À l'inverse, d'autres espèces dépendantes de fleurs nectarifères plus spécifiques — telles que les centaurées, les fabacées ou encore les plantes aromatiques typiques des prairies sèches (thym, lavande, origan) — sont observées en faible nombre. C'est notamment le cas de *Polyommatus thersites*, détectée uniquement sur la parcelle Bonv2, davantage connectée aux milieux agricoles environnants, plus riches en diversité et en abondance florale.

Afin de préserver les zones de sol nu et la végétation typique des prairies sèches du Mesobromion, il serait pertinent de mettre en place un pâturage plus ciblé, en alternant le bétail par patch, ou de programmer un débroussaillage ponctuel pour limiter l'embroussaillage et favoriser plus de diversité floristique. N'ayant pas réussi à déterminer le type de bétail ayant effectué la pâture cette année, la recommandation pour un terrain comme celui de Bonvillars serait toutefois de favoriser la pâture par des chèvres ou des moutons, particulièrement efficaces dans des cas de parcelles à tendance à l'embroussaillage. Il reste néanmoins essentiel de maintenir une certaine hétérogénéité structurelle, indispensable au maintien d'un habitat en mosaïque favorable à une grande diversité d'espèces. Enfin, une ouverture plus marquée entre les deux parcelles améliorerait leur connectivité écologique et pourrait faciliter le déplacement et la colonisation de plusieurs espèces sensibles.

7.2 Les Prises, Corcelles-près-Concise

La parcelle des Prises située sur les hauteurs de la commune de Concise, se trouve à la limite avec la forêt. La partie supérieure, où passe en majorité le transect, est classée comme prairie extensive de qualité agricole II. La partie inférieure, quant à elle, est une prairie artificielle, régulièrement fauchée, avec une coupe observée autour du 15 juin. Régulièrement fréquentée par divers mammifères comme le renard, le blaireau ou le chevreuil, cette parcelle est également propice aux insectes remarquables tels que le lucane cerf-volant (*Lucanus cervus*), observé lors des relevés de terrain.

Malgré une exposition favorable, la majorité des espèces observées lors de l'inventaire demeurent relativement communes. La flore est homogène et présente des caractéristiques classiques d'un Arrhenatherion, avec une forte présence de *Medicago sativa* (luzerne cultivée), notamment sur l'ancien chemin situé en contrebas du talus, où elle devient particulièrement visible et abondante en fin de saison (Fig 10). En revanche, le talus affiche une végétation plus typique des prairies sèches du

Lépidoptères	Statut	2021	2023	2024	2025
<i>Brintesia circe</i>	NT		X	X	X
<i>Melitaea cinxia</i>	VU	X			
<i>Pieris mannii</i>	NT				X
<i>Polyommatus thersites</i>	VU	X	X		
Orthoptères					
<i>Chorthippus mollis</i>	NT				X
<i>Metriopectera bicolor</i>	VU		X		
<i>Oedipoda caerulescens</i>	NT			X	
<i>Phaneroptera falcata</i>	VU		X		X
<i>Platycleis albopunctata</i>	NT	X	X	X	X
<i>Ruspolia nitidula</i>	NT		X	X	

Mesobromion, bien qu'on y observe une légère tendance à l'embuissonnement due aux rejets d'essences forestières. La végétation y forme une couche dense de graminées, réduisant l'abondance d'espèces riches en nectar telles que les plantes aromatiques, les centaurées ou les orchidées. Cette évolution du milieu, pourrait donc expliquer en partie l'absence d'observation de *Melitaea cinxia*.

Pour améliorer la structure du milieu et favoriser une plus grande diversité floristique, une gestion ciblée pourrait être mise en place. Par exemple, la création d'une lisière davantage étagée via un débroussaillage ciblé permettrait d'enrichir la végétation et de favoriser une plus grande diversité de micro-habitats étant donné que l'implantation directe de structure dans la prairie rendrait l'exploitation trop compliquée. Par ailleurs, une fauche précoce du talus (idéalement au printemps) tous les trois ans pourrait diversifier la végétation, notamment en créant des espaces ouverts favorables aux lépidoptères. Cela permettrait aussi de réduire la dominance des graminées, rendant ainsi les plantes hôtes des papillons, comme *Polyommatus thersites*, plus accessibles. Cette espèce observée plus fréquemment en 2021 et 2023, bénéficierait ainsi de telles interventions pour la préservation de ses habitats.



Figure 10 Etat de la parcelle lors des visites sur le terrain en mai (gauche) et en août (droite).

7.3 Moille-Saulaz, Corsier-sur-Vevey

La parcelle de Moille-Saulaz a permis de recenser un nombre relativement élevé d'espèces, tant chez les orthoptères que chez les lépidoptères. Cependant, en proportion, peu d'espèces de la Liste Rouge y ont été recensées et, parmi celles-ci, seule une, *Melitaea parthenoides*, est classée comme vulnérable. En comparaison à 2024, la parcelle présente une nette progression du nombre de lépidoptères observés, avec 8 espèces supplémentaires.

Bien que riche en diversité floristique, la parcelle présente un fort taux d'embroussaillage, couvrant presque toute sa surface, notamment dans la partie Est supérieure et inférieure. La pâture, pratiquée apparemment de manière sporadique, a entraîné localement un enrichissement du sol, favorisant notamment la croissance des ronces et des orties, au détriment d'espèces plus xérophiles telles que les scabieuses, les centaurées ou les plantes aromatiques. Si cette situation peut être favorable à des espèces comme *Boloria dia*, elle risque de nuire à d'autres, comme *Melitaea parthenoides* ou *Brenthis ino*. Par ailleurs, de petites surfaces de sol ont été retournées par le bétail et se trouvent désormais nues, ce qui réduit la couverture florale potentielle ainsi que la disponibilité de plantes-hôtes.

Lépidoptères	Statut	2023	2024	2025
<i>Boloria dia</i>	NT	X	X	X
<i>Brenthis ino</i>	NT	X		
<i>Brintesia circe</i>	NT	X		X
<i>Cupido alcetas</i>	NT	X		X
<i>Melitaea parthenoides</i>	VU	X	X	X
<i>Pieris manni</i>	NT			X
<i>Spialia sertorius</i>	NT	X	X	X
<i>Zygaena ephialtes</i>	VU	X	X	
Orthoptères				
<i>Chorthippus mollis</i>	NT	X		
<i>Omocestus rufipes</i>	NT	X	X	X
<i>Phaneroptera falcata</i>	VU		X	
<i>Platycleis albopunctata</i>	NT	X	X	X
<i>Ruspolia nitidula</i>	NT	X	X	X

Bien que la parcelle soit intéressante en début de saison, son potentiel écologique semble diminuer au fil du temps principalement dû à l'embroussaillage par les ronces (Fig 11). Pour y remédier, une pâture ciblée et plus intensive, par exemple avec des chèvres, pourrait être mise en place pour limiter la progression des ligneux et réouvrir le milieu. En complément, des travaux manuels d'arrachage ponctuels pourraient être envisagés, en appui à l'agriculteur.

La parcelle étant en cours de changement de propriétaire, ces mesures de gestion devraient idéalement être mises en œuvre par le futur repreneur, avec qui un premier échange a déjà eu lieu lors d'une visite sur le terrain.



Figure 11 : Etat de la parcelle lors des visites sur le terrain en mai (gauche) et en août (droite).

7.4 Buchillon

Cette année marque la première campagne d'inventaires menée sur cette parcelle. Située à l'abord de zones résidentielles, le long du chemin menant à la plage, cette parcelle est placée sous l'entretien de la DGE. Elle se divise en deux parties distinctes, présentant chacune des caractéristiques écologiques différentes. La partie ouest, relativement homogène dans sa composition floristique, correspond à un milieu plutôt sec, dominé par les graminées, avec une faible couverture florale. La partie est, quant à elle, se distingue par une végétation plus hétérogène, composée de patchs rappelant les jachères, où les graminées demeurent également très présentes. La diversité floristique y est limitée, à l'exception de quelques stations de *Coronilla varia* (coronille bigarrée). Une grande quantité de déchets ainsi que la présence de plantes exotiques envahissantes, telles que la vergerette annuelle (*Erigeron annuus*) et la vigne vierge (*Parthenocissus sp.*), ont également été relevées sur l'ensemble de la parcelle. Diverses actions d'arrachage ont donc été menées en 2025 et seront reconduites les années prochaines.

Non fauchée depuis plusieurs années, cette parcelle, bien qu'exposée et située à proximité immédiate de zones urbanisées, n'est actuellement pas entretenue à la hauteur de son potentiel écologique. L'inventaire réalisé durant l'été révèle une richesse spécifique limitée, avec seulement trois espèces de lépidoptères et quatre espèces d'orthoptères figurant sur les Listes rouges. Ce résultat s'explique principalement par la faible diversité floristique et le manque de structures favorables (zones ouvertes, ourlets, micro-reliefs, etc.). Une gestion adaptée, comprenant une fauche précoce suivie d'une fauche tardive, permettrait de réduire la dominance des graminées et de favoriser le développement d'espèces florales, augmentant ainsi l'intérêt entomologique du site et rendant le milieu plus attractif, notamment pour les espèces de lépidoptères moins communes.



Figure 12 : Etat de la parcelle lors des visites sur le terrain en mai (gauche) et en août (droite).

7.5 Mont-Dessus, Mont-sur-Rolle

Située au-dessus de nouveaux immeubles résidentiels, cette parcelle avait déjà fait l'objet d'un inventaire par A Rocha en 2017. En raison du temps écoulé depuis la précédente campagne et des modifications récentes du territoire, nous avons choisi de ne pas comparer directement les résultats. Cette approche permet de dresser un état des lieux actualisé du site en tenant mieux compte des espèces réellement présentes.

La parcelle est pâturée à partir du mois de juin par un troupeau d'une dizaine de brebis et leurs petits. Bien que la végétation distingue visuellement une moitié Ouest et une moitié Est, la parcelle est considérée comme un seul ensemble. Ainsi afin d'assurer une rotation efficace du pâturage, le troupeau est déplacé régulièrement entre les deux moitiés. Anciennement fortement embroussaillée, la partie ouest conserve encore la présence de jeunes arbustes, d'épineux et d'orties, témoignant d'une dynamique de recolonisation ligneuse. À l'inverse, la partie est présente un faciès plus sec, caractéristique des prairies du *Mesobromion*, avec la présence d'orchidées telles que l'orchis abeille (*Ophrys apifera*). Toutefois, bien que prometteur, ce côté de parcelle ne présentait que peu de diversité pour les espèces de lépidoptères et d'orthoptères. Particulièrement dense en graminées, elle ne présente pas non plus une forte abondance de plantes à fleurs.

Dans ce contexte, la division actuelle de l'exploitation entre les deux moitiés de la parcelle apparaît judicieuse. Il est donc pertinent de maintenir une gestion différenciée : une pâture précoce sur la partie ouest, plus riche en éléments nitrophiles, et une pâture plus tardive sur la partie est, afin de préserver la flore typique des prairies sèches et de favoriser la floraison des espèces patrimoniales. Toutefois, une fauche précoce de la partie est, qui présente un caractère plus séchard, permettrait de réduire la couverture des graminées et ainsi d'encourager l'abondance et la diversité floristique.



Figure 13 : Etat de la parcelle lors des visites sur le terrain en mai (gauche) et en août (droite).

7.6 Mont-le-Vieux, Bugnaux

Situées sur la commune de Bugnaux, les parcelles de Mont-le-Vieux 1 et 2 ont été inventoriées pour la première fois cette année. Bien que très proches l'une de l'autre, la composition du milieu et les structures environnantes y sont légèrement différentes.

La parcelle de Mont-le-Vieux 1 se situe dans la partie supérieure d'un pâturage occupé par des vaches et en bordure de forêt, à proximité d'un parc pâturé principalement par des chèvres en début de saison dans sa partie inférieure. La partie supérieure de la parcelle présente une grande diversité floristique, avec une dominance d'*Arrhenatherion* dans la zone haute du transect (avec la présence d'orchidées en lisière, hors transect). En revanche, la végétation sur la majeure partie du transect en contrebas est majoritairement constituée de *Mesobromion*, avec une forte densité de graminées. Cette zone, ponctuée de jolis bosquets et de tas de bois, est riche en structures et abrite plusieurs espèces buissonnantes. À l'extrémité du transect, l'exposition est légèrement différente, plus humide et ombragée, correspondant toujours à un *Mesobromion* avec cependant une tendance vers un *Trifolion medii*, caractérisé par des structures végétales variées et des floraisons plus tardives. La présence d'orchidées en bordure de forêt renforce la richesse floristique de la parcelle. En abritant à la fois quelques espèces de plantes et d'insectes sur la Liste Rouge, cette parcelle constitue réellement un milieu essentiel à leur conservation. Son potentiel pour favoriser davantage d'espèces pourrait toutefois être optimisé par un meilleur développement de la couverture florale, notamment en réduisant la dominance des graminées.

Mont-le-Vieux 1



Figure 15 : Etat de la parcelle lors des visites sur le terrain en mai (gauche) et en août (droite)

Située en contrebas et davantage entourée par la forêt, la parcelle de Mont-le-Vieux 2 présente un grand intérêt en raison de sa flore (*Mesobromion*), notamment grâce à l'observation d'orchidées et de sa situation géographique. Elle est également traversée par de nombreux animaux, tels que des chevreuils, observés lors d'une visite sur le terrain. Toutefois, cette parcelle montre une forte tendance à l'embroussaillage, avec une présence croissante de buissons épineux et de jeunes arbustes tels que l'érable.

Riche en structures végétales, cette parcelle possède un grand potentiel pour abriter diverses espèces. Néanmoins, bien que le pâturage ait été effectué à la fin de la saison, celui-ci a été très sélectif, ce qui n'a pas permis de favoriser une gestion uniforme de la flore ni de soutenir toutes les espèces présentes de manière optimale. Pour améliorer la gestion de cette parcelle et favoriser une flore plus variée, il serait bénéfique d'intervenir de manière plus ciblée contre l'embroussaillage, ainsi que de réaliser un pâturage tardif couvrant davantage de surface, afin d'optimiser la diversité floristique.



Figure 16 : Etat de la parcelle lors des visites sur le terrain en mai (gauche) et en août (droite).

7.7 Châtel, Essertines-sur-Rolle

Ayant subi d'importants travaux d'entretien en 2021, cette parcelle a été inventoriée au cours des quatre dernières années, avec une augmentation progressive du nombre d'espèces observées. Toutefois, la parcelle présente une forte tendance à l'embuissonnement et comporte encore de grandes zones envahies par des ronces et des orties. Bien que le milieu reste principalement dominé par l'*Arrhenatherion*, la prairie n'a pas encore une composition suffisamment sèche et présente une diversité florale limitée même si les structures végétales sont désormais plus présentes qu'auparavant.

Cette évolution est notamment favorable aux orthoptères, comme les espèces vulnérables *Conocephalus fuscus* et *Phaneroptera falcata*. Toutefois, en raison de la faible diversité floristique, certaines espèces de papillons n'ont plus été observées depuis plusieurs années, telles que *Cupido alcetas*, *Cupido argiades* et *Melitaea didyma*. Particulièrement friandes de plantes aromatiques, de trèfles ou de fleurs riches en nectar, ces espèces rencontrent des difficultés à s'établir.

Pâturée uniquement en fin de saison de manière assez sélective, la parcelle n'a pas été correctement nettoyée, ce qui n'a pas permis de favoriser le recul des ronces et autres buissons épineux. Un pâturage plus adapté et une gestion de l'embroussaillage seraient nécessaires pour améliorer la diversité floristique et limiter l'invasion des espèces indésirables.

Lépidoptères	Statut	2022	2023	2024	2025
<i>Boloria dia</i>	NT	X	X	X	X
<i>Brintesia circe</i>	NT	X	X		X
<i>Cupido alcetas</i>	NT	X			
<i>Cupido argiades</i>	NT	X			
<i>Iphiclides podalirius</i>	NT		X		
<i>Melitaea cinxia</i>	VU	X		X	X
<i>Melitaea didyma</i>	VU		X		
<i>Melitaea parthenoides</i>	VU				X
<i>Pieris manni</i>	NT				X
Orthoptères					
<i>Chorthippus mollis</i>	NT			X	
<i>Chrysochraon dispar</i>	NT			X	
<i>Conocephalus fuscus</i>	VU				X
<i>Euchorthippus declivus</i>	VU		X	X	X
<i>Phaneroptera falcata</i>	VU				X
<i>Platycleis albopunctata</i>	NT		X	X	X
<i>Ruspolia nitidula</i>	NT			X	X



Figure 17 : Etat de la parcelle lors des visites sur le terrain en mai (gauche) et en août (droite).

7.8 Alpage, Lécherette

Les deux parcelles inventoriées cette année à La Lécherette n'avaient jamais été analysées auparavant. Relativement distinctes, elles ont été traitées comme deux parcelles séparées en raison de leurs caractéristiques écologiques différentes.

La parcelle de Lécherette 1, pâturée de manière alternée avec d'autres parcelles, présente une grande diversité en espèces de plantes et couverture florale abondante. Très pentue, elle est moins pâturée dans sa partie haute que dans la partie basse, qui présente une composition florale plus humide. Cette parcelle abrite de nombreuses espèces figurant sur la liste rouge, notamment le Morio et le Damier de la succise, et constitue un milieu très prometteur, même à une altitude relativement élevée.

Cependant, elle présente une tendance à l'embroussaillage, avec une couverture florale de plus en plus dominée par des arbustes et des ronces, en particulier dans la partie Est, ce qui semble moins favorable et attractif pour les lépidoptères. Bien que la parcelle reste intéressante pour la faune, une gestion plus ciblée visant à limiter l'embroussaillage pourrait en améliorer le potentiel pour les espèces.

Lécherette 1



Figure 18 : Etat de la parcelle lors des visites sur le terrain en mai (gauche) et en août (droite)

La parcelle de Lécherette 2, pâturée de manière plus intense, présente au début du transect une pelouse relativement courte, homogène et peu diversifiée. La pression du pâturage diminue toutefois progressivement vers le sud-ouest, ce qui favorise une meilleure diversité florale dans cette zone. La parcelle reste malgré tout riche en structures, avec de nombreux pierriers et plaques rocheuses, ce qui lui confère un intérêt certain pour les lépidoptères et les orthoptères. Cependant, très peu d'espèces y ont été observées en comparaison avec la parcelle de la Lécherette 1.

Le manque d'épaisseur de la végétation pourrait notamment expliquer la faible abondance d'orthoptères, tandis que la faible diversité et abondance florale limiterait l'attractivité pour les lépidoptères.

Lécherette 2



Figure 19 : Etat de la parcelle lors des visites sur le terrain en mai (gauche) et en août (droite)

8. Conclusion

Au total, 73 espèces de lépidoptères (dont 18 sur LR) et 33 espèces d'orthoptères (dont 12 sur LR) ont pu être recensées sur les 11 parcelles sélectionnées en 2025. Cette année, une grande proportion de ces espèces soit 55 espèces de lépidoptères et 7 espèces d'orthoptères étaient typiques des PPS. Les parcelles visitées en 2025 peuvent être classées selon leur richesse spécifique de la manière suivante : la parcelle de la Lécherette se distingue nettement par son nombre élevé d'espèces, aussi bien chez les lépidoptères que chez les orthoptères. Elle est suivie par la parcelle de Corsier-sur-Vevey. Viennent ensuite la parcelle de Mont-le-Vieux à Bugnau, puis celles de Corcelles-près-Concise, de Châtel, de Bonvillars et de Mont-sur-Rolle. Enfin, la parcelle de Buchillon ferme le classement, avec la richesse spécifique la plus faible pour les deux groupes. Ce classement se rapproche des tendances observées dans l'article de JORAY & LEUBAZ (2025), où la diversité d'espèces seraient différentes entre les régions géographiques avec un Plateau moins riche que le Jura ou les Préalpes.

La saison a débuté avec un mois de mai et de juin exceptionnellement ensoleillés et chauds, marqués par de longues périodes de sécheresse, des conditions particulièrement favorables aux lépidoptères, souvent associées à une grande diversité d'espèces. Bien que quelques jours début juin aient été affectés par des conditions brumeuses dues aux incendies au Canada, cet événement n'a pas semblé avoir d'impact majeur sur les populations d'intérêt. En revanche, le mois de juillet a été fréquemment pluvieux et venteux, avant de laisser place à une fin de saison plus clémente¹. Ces conditions favorables, surtout en début de saison, ont contribué à une forte abondance d'espèces, en particulier chez les lépidoptères, avec parfois plus de vingt espèces recensées en un seul passage, confirmant une nouvelle fois le rôle de « hotspot » de biodiversité que jouent ces milieux².

À l'avenir, un suivi régulier des parcelles sur une période minimale de trois ans serait à privilégier afin de détecter des tendances et de réduire la variance des populations. Ce suivi permettrait également de réaliser les travaux nécessaires à l'entretien des milieux, favorisant ainsi l'habitat des lépidoptères, des orthoptères et du cortège d'espèces liées aux milieux des PPS. On observe déjà des améliorations dans certaines parcelles, ce qui est très encourageant.

¹ MétéoSuisse 2025 : Bulletin climatologique mai/juin/juillet/août/septembre 2025. Genève.

² Huwylar S., Plattner M., Roth T., (2012). *Hotspot des papillons diurnes*. MBD-Facts no 5. Office fédéral de l'environnement OFEV, Berne. 5pp.

9. Bibliographie

- Baudraz, V. & Baudraz, M., (2021). *Guide d'identification des papillons de jour de Suisse*. Société vaudoise des sciences naturelles. 224 pp.
- Baur B., Baur H., Roesti C., Roesti D., & Thorens P., (2006). *Sauterelles, Grillons et Criquets de Suisse*. Haupt, Berne. 352 pp.
- BEB SA, (2012). *Réseau écologique – Analyse au niveau cantonal (REC-VD)*. Canton de Vaud, Service des forêts, de la Faune et de la Nature, Centre de conservation de la nature. BEB SA – Bureau d'études biologiques, 67 pp.
- Delarze R., Gonseth Y., Eggenberg S. & Vust M., (2015). *Guide des milieux naturels de Suisse*. Rossolis, Bussigny. 435 pp.
- Eggenberg S., Bornand C., Juillerat P., Jutzi M., Möhl A., Nyffeler R., & Santiago H., (2018). *Flora Helvetica : guide d'excursions*. Haupt Verlag. 813 pp.
- Eggenberg S., Dalang T., Dipner M., Mayer C., (2001). *Cartographie et évaluation des prairies et pâturages secs d'importance nationale*. Rapport technique. Cahier de l'environnement no 325. Office fédéral de l'environnement, des forêts et du paysage (OFEFP), Berne. 251 pp.
- Eggenberg, S., & Möhl, A., (2008). *Flora Vegetativa*. Haupt Verlag.
- Huwylar S., Plattner M., Roth T., (2012). *Hotspot des papillons diurnes*. MBD-Facts no 5. Office fédéral de l'environnement OFEV, Berne. 5pp.
- Info Flora, (2021). *Liste des néophytes envahissantes et potentiellement envahissantes de Suisse (état 2021)*. URL: <https://www.infoflora.ch/fr/neoptytes/listes-et-fiches.html>
- Joray G., & Kohler Q., (2019). *Projet d'aide à l'entretien des Prairies et Pâturages Secs (PPS) de Suisse 2019*. Rapport scientifique. A Rocha Suisse, Essert-Pittet. 32 pp.
- Joray G. & Leubaz A., (2025). Lépidoptères diurnes et zygènes des prairies sèches en Suisse romande: diversité, abondance et dates d'apparition, un bilan de 11 années de suivi. *Bulletin De La Société Vaudoise Des Sciences Naturelles* 104: 85-107. <https://doi.org/10.5169/seals-1092347>
- Lafranchis T., (2007). *Papillons d'Europe: guide et clés de détermination des papillons de jour*. Diatheo. 379 pp.
- Lauber K., Wagner G., & Gyax A., (2018) (5ème édition). *Flora Helvetica*, Haupt, Berne. 1686 pp.
- LSPN, (1987). *Les papillons de jour et leurs biotopes : espèces, dangers qui les menacent, protection. Volume 1*. Ligue Suisse pour la Protection de la Nature, Bâle. 512 pp.
- MétéoSuisse 2025 : Bulletin climatologique mai/juin/juillet/août/septembre 2025. Genève.
- Monnerat C., Thorens P., Walter T., Gonseth Y., (2007). *Liste rouge des Orthoptères menacés de Suisse*. Office fédéral de l'environnement, Berne et Centre suisse de cartographie de la faune, Neuchâtel. L'environnement pratique 0719, 62 pp.
- OFEV, (2007). *Exploitation des prairies et pâturages secs*. Office Fédéral de l'Environnement, Berne. 8 pp.
- OFEV, (2019). *Liste des espèces et des milieux prioritaires au niveau national*. Espèces et milieux prioritaires pour la conservation en Suisse. Office fédéral de l'environnement, Berne. L'environnement pratique n° 1709, 98 pp.
- OFEV, Info Flora, (2016). *Liste rouge Plantes vasculaires*. Office fédéral de l'environnement & Centre national de données et d'informations sur la flore de Suisse, Berne. 180 pp.
- Pellet J., Baudraz M., Favre V., Fumagalli L., Pasche A., Salamin C. & Serex M.-L., (2013). *Les papillons des prairies et pâturages secs de Lavaux*. Entomo Helvetica 6 : 63-75.
- Schreiber K. F., (1977). *Les niveaux thermiques de la Suisse sur base de relevés phénologiques effectués dans les années 1969-1973*. Dpt. Féd. De Justice et Police, Berne. 69 pp.
- Wermeille, E., Chittaro Y. & Gonseth Y., (2014). *Liste rouge Papillons diurnes et Zygènes*. Espèces menacées en Suisse, état 2012. Office fédéral de l'environnement, Berne, et Centre Suisse de Cartographie de la Faune, Neuchâtel. L'environnement pratique n° 1403, 97 pp.

10. Annexes

10.1 Annexe 1

Tableau récapitulatif des espèces de lépidoptères recensées sur les 11 parcelles en 2025.

Liste des lépidoptères recensés en 2025, avec nombre d'individus recensés et statut Liste Rouge (LR).

Espèces	Nom commun	Statut LR 2014	Bonv1	Bonv2	Buch	Châtel	CpC	CsV	MtD 2	MIV1	MIV2	Léch 1	Léch 2
Hesperiidae													
<i>Carterocephalus palaemon</i>	Echiquier	LC										2	1
<i>Erynnis tages</i>	Point-de-Hongrie	LC		2		1		1		1		2	
<i>Hesperia comma</i>	Comma	LC										1	
<i>Ochlodes sylvanus</i>	Sylvaine	LC	1			4	6	2			2	2	
<i>Pyrgus sp. alveus</i>	Plain-chant	LC								2		2	
<i>Spialia sertorius</i>	Hespérie des sanguisorbes	NT						3				2	1
<i>Thymelicus lineola</i>	Hespérie du dactyle	LC		2					1			35	9
<i>Thymelicus sylvestris</i>	Hespérie de la houque	LC				8	2	3	7	13	8	35	7
Lycaenidae													
<i>Aricia agestis</i>	Collier de corail	LC		1	1	10	11		1	7	10	1	1
<i>Aricia artaxerxes</i>	Argus de l'hélianthème	LC										1	
<i>Cacyreus marshalli</i>	Brun des pélargoniums	NE							2				
<i>Celastrina argiolus</i>	Azuré des nerpruns	LC						1					
<i>Cupido alcetas</i>	Azuré de la faucille	NT						4					
<i>Cupido argiades</i>	Azuré du trèfle	NT								1			
<i>Cupido minimus</i>	Argus frêle	LC										5	3
<i>Cyaniris semiargus</i>	Demi-Argus	LC						1			2	6	1
<i>Lycaena hippothoe</i>	Cuivré écarlate	LC											2
<i>Lycaena phlaeas</i>	Cuivré commun	LC		1	1	5	3	1			1		
<i>Lycaena tityrus</i>	Cuivré fuligineux	LC		2		11		2	4	4	3		1

<i>Lysandra bellargus</i>	Azuré bleu céleste	LC				1	1		4	3	1	6	7
<i>Lysandra coridon</i>	Argus bleu nacré	LC										2	1
<i>Phengaris arion</i>	Azuré du serpolet	NT							1		1	12	1
<i>Plebeius argus</i>	Azuré de l'ajonc	NT										2	
<i>Polyommatus icarus</i>	Azuré commun	LC		1	3	10	12	6	6	12	11	17	7
<i>Polyommatus thersites</i>	Azuré de l'esparcette	VU		1								2	1
Nymphalidae													
<i>Aglais io</i>	Paon du jour	LC					1						
<i>Aglais urticae</i>	Petite tortue	LC	1	2			3	1	1			1	3
<i>Argynnis paphia</i>	Tabac d'Espagne	LC					12	3		4	5	5	3
<i>Boloria dia</i>	Petite violette	NT		2	2	6		1	6	3			
<i>Brenthis daphne</i>	Nacré de la ronce	LC						5		1	2	2	
<i>Brenthis ino</i>	Nacré de la sanguisorbe	NT										1	
<i>Euphydryas aurinia aurinia</i>	Damier de la succise	EN										21	5
<i>Fabriciana niobe</i>	Chiffre	LC										1	2
<i>Issoria lathonia</i>	Petit Nacré	LC					1				3		
<i>Limenitis camilla</i>	Petit sylvain	LC						1					
<i>Melitaea celadussa</i>	Mélitée de Fruhstorfer	LC				13		7	4	1	2	18	7
<i>Melitaea cinxia</i>	Mélitée du plantain	VU				7			1				
<i>Melitaea parthenoides</i>	Mélitée des scabieuses	VU				3		4		2	1	2	1
<i>Nymphalis antiopa</i>	Morio	VU										2	
<i>Nymphalis polychloros</i>	Grande tortue	LC											1
<i>Polygonia c-album</i>	C-blanc	LC											1
<i>Vanessa atalanta</i>	Vulcain	LC	2					4		1	2	2	3
<i>Vanessa cardui</i>	Belle Dame	LC					4	1		2	2	4	2
Papilionidae													
<i>Iphiclides podalirius</i>	Flambé	NT									1	1	2
<i>Papilio machaon</i>	Machaon	LC					1						
Pieridae													
<i>Anthocharis cardamines</i>	Aurore	LC									2	1	

<i>Aporia crataegi</i>	Gazé	NT										4	2	
<i>Colias alfacariensis</i>	Fluoré	LC					3					1	5	
<i>Colias crocea</i>	Soucis	LC						4		1	2	4	2	
<i>Colias hyale</i>	Souffré	LC										3	1	
<i>Gonepteryx rhamni</i>	Citron	LC	2											
<i>Leptidea sinapis/juvernica aggr.</i>	Piérider de la moutarde	-						5		4	4	8	2	
<i>Pieris brassicae</i>	Piérider du chou	LC					11	1		1	1			
<i>Pieris manii</i>	Piérider de l'ibéride	NT			2	2	4	1						
<i>Pieris napi</i>	Piérider du navet	LC		1	9	7	43	6	1			1		
<i>Pieris rapae</i>	Piérider de la rave	LC		4	25	27	37	3	14	7	22			
Satyrinae														
<i>Aphantopus hyperantus</i>	Tristan	LC					12		14		2	1	13	7
<i>Brintesia circe</i>	Silène	NT	6	9			4	11	6			10	3	6
<i>Coenonympha arcania</i>	Céphale	NT		2										
<i>Coenonympha pamphilus</i>	Fadet commun	LC		8	2	7	14	5	10	10	10	11	2	
<i>Erebia aethiops</i>	Moiré sylvicole	LC											15	
<i>Erebia ligea</i>	Moiré banc-fascié	LC											2	
<i>Erebia meolans</i>	Moiré des fétuques	LC											4	
<i>Erebia oeme</i>	Moiré des luzules	LC											12	1
<i>Lasiommata maera</i>	Némusien/Ariane	LC							2		1			1
<i>Lasiommata megera</i>	Satyre/Mégère	LC						5			4	3		
<i>Maniola jurtina</i>	Myrtil	LC	18	11	1	66	54	47	14	58	65	41	22	
<i>Melanargia galathea</i>	Demi-deuil	LC	17	15	56	36	42	28	18	52	57	45	18	
<i>Pararge aegeria</i>	Tircis	LC	1						1			12		
Zygaenidae														
<i>Zygaena transalpina</i>	Zygène transalpine	LC					1						3	1
<i>Zygaena carniolica</i>	Zygène de Carniole	VU			1									
<i>Zygaena filipendulae</i>	Zygène de la filipendule	LC		5	4			5		4	3	8	1	
<i>Zygaena lonicerae</i>	Zygène du chèvrefeuille	LC											2	2
Total			90	69	107	241	281	178	95	201	249	376	146	

10.2 Annexe 2

Tableau récapitulatif des espèces d'orthoptères recensées sur les 11 parcelles en 2025.

Liste des orthoptères recensés en 2025, avec nombre d'individus recensés et statut Liste Rouge (LR).

Espèces	Nom commun	Statut LR 2007	Bonv1	Bonv2	Buch	Châtel	CpC	CsV	MtD2	MIV1	MIV2	Léch1	Léch2
Caelifera													
<i>Stenobothrus lineatus</i>	Criquet de la Palène	LC										31	
<i>Chorthippus apricarius</i>	Criquet des adrets	LC										1	
<i>Euchorthippus declivus</i>	Criquet des Bromes	VU		3	17	21			21	13	26		
<i>Chrysochraon dispar</i>	Criquet des clairières	NT										3	
<i>Euthystira brachyptera</i>	Criquet des genévriers	LC	1	1			2					33	6
<i>Chorthippus mollis</i>	Criquet des jachères	NT	3	5	8	1	2						
<i>Pseudochorthippus parallelus</i>	Criquet des pâtures	LC	2		6	6	18	15	3	12	20	42	18
<i>Mecostethus parapleurus</i>	Criquet des roseaux	LC						8				5	
<i>Chorthippus brunneus</i>	Criquet duettiste	LC	5	6	2	8	6	3	5	7	5		1
<i>Calliptamus italicus</i>	Criquet italien	VU	4	4									
<i>Stauroderus scalaris</i>	Criquet jacasseur	LC	3	2		3		7		4	4	14	12
<i>Chorthippus biguttulus</i>	Criquet mélodieux	LC	6	2	1	4	2	7	4	16	1	5	12
<i>Omocestus rufipes</i>	Criquet noir-ébène	NT			5			2					
<i>Omocestus viridulus</i>	Criquet verdelet	LC			2			1					
<i>Chorthippus dorsatus</i>	Criquet verte-échine	LC			4			1				12	1
<i>Gomphocerippus rufus</i>	Gomphocère roux	LC	3	2		7	8	8	9	9	16		
<i>Psophus stridulus</i>	Oedipode stridulante	VU										11	7
<i>Oedipoda caerulea</i>	Oedipode turquoise	NT	2	8									
Ensifera													
<i>Ruspolia nitidula</i>	Conocéphale gracieux	NT	2	1				4	2	2	3		
<i>Metrioptera roeselii</i>	Decticelle bariolée	LC				2	1	1		5	4	8	3

<i>Metriopectera bicolor</i>	Decticelle bicolore	VU	5	6									
<i>Pholidoptera griseoptera</i>	Decticelle cendrée	LC							2				
<i>Platycleis albopunctata</i>	Decticelle chagrinée	NT	4	5	10	1	18	5	1	6	5	2	9
<i>Metriopectera saussuriana</i>	Decticelle des alpages	LC										3	
<i>Decticus verrucivorus</i>	Dectique verrucivore	NT										3	
<i>Tettigonia viridissima</i>	Grande sauterelle verte	LC	1				1						
<i>Leptophyes punctatissima</i>	Leptophye ponctuée	LC			1			1		1	1		
<i>Phaneroptera falcata</i>	Phanéroptère commun	VU	1	1		1	1				1		
<i>Tettigonia cantans</i>	Sauterelle cymbalière	LC						2				5	7
Tetrigidae													
<i>Tetrix tenuicornis</i>	Tétrix longicorne	LC						1					
Gryllidae													
<i>Gryllus campestris</i>	Grillon champêtre	LC					1	1		1		1	
<i>Nemobius sylvestris</i>	Grillon des bois	LC	1	1	1		2			1	1		3
<i>Oecanthus pellucens</i>	Grillon d'Italie	LC	1										
Total			45	47	57	54	62	67	47	77	87	182	92

10.3 Annexe 3

Tableaux récapitulatifs des espèces de plantes recensées lors des relevés Braun-Blanquet sur les 11 parcelles en 2025.

Coordonnées M95	Espèce	Nom commun	Famille	Statut LR	Recouvrement	N° des milieux	Milieux	Milieu final
BONV1 (relevé n°1), 26.05.25								
2541468; 1188596	<i>Anthoxanthum odoratum</i> aggr.	Flouve odorante aggr.	Poaceae	LC	3	4.5.1; 4.5.2; 5.4.1	Arrhenatherion; Polygono-Trisetion; Calluno-Genistion	Calluno-Genistion
2541468; 1188596	<i>Bromus erectus</i>	Brome dressé	Poaceae	LC	2	4.2.1.2; 4.2.2; 4.2.3; 4.2.4	Cirsio-Brachypodion; Xerobromion; Diplachnion; Mesobromion	
2541468; 1188596	<i>Genista sagittalis</i>	Genêt ailé	Fabaceae	LC	2	5.4.1	Calluno-Genistion	
2541468; 1188596	<i>Hieracium umbellatum</i> aggr.	Epervière en ombelle	Asteraceae	LC	1	5.1.1; 6.3.6; 6.3.7	Geranion sanguinei; Quercion robori-petraeae; Châtaigneraie	
2541468; 1188596	<i>Lotus corniculatus</i>	Lotier corniculé	Rosaceae	LC	1	NA	Pas d'information	
2541468; 1188596	<i>Hypericum perforatum</i>	Millepertuis perforé	Hypericaceae	LC	1	3.3.2.3; 5.1.2	Galeopsis segetum; Trifolion medii	
2541468; 1188596	<i>Vincetoxicum hirsutum</i>	Vesce des haies	Fabaceae	LC	1	3.3.1.5; 5.1.1; 6.2.1; 6.3.2	Stipion calamagrostis; Geranion sanguinei; Cephalanthero-Fagenion; Tilion platyphylli	
2541468; 1188596	<i>Dactylis glomerata</i>	Dactyle aggloméré	Poaceae	LC	+	4.5.1; 4.5.2; 4.5.3	Arrhenatherion; Polygono-Trisetion; Cynosurion	
2541468; 1188596	<i>Euphorbia cyparissias</i>	Euphorbe petit cyprès	Euphorbiaceae	LC	+	4.2.4	Mesobromion	
2541468; 1188596	<i>Platanthera bifolia</i>	Orchis à deux fleurs	Orchidaceae	LC	r	6.-3	Autres forêts de feuillus	
BONV1 (relevé n°2), 26.05.25								
2541490; 1188613	<i>Sedum album</i>	Orpin blanc	Crassulaceae	LC	3	3.3.2.3; 3.4.2.3; 4.1.1; 7.2.1	Galeopsis segetum; Asplenion serpentini; Alysso-Sedion; Centrantho-Parietion	Mesobromion
2541490; 1188613	<i>Sedum rupestre</i>	Orpin blanc	Crassulaceae	LC	3	4.1.3	Sedo-Veronicion	
2541490; 1188613	<i>Bromus erectus</i>	Brome dressé	Poaceae	LC	2	4.2.1.2; 4.2.2; 4.2.3; 4.2.4	Cirsio-Brachypodion; Xerobromion; Diplachnion; Mesobromion	
2541490	<i>Festuca ovina</i>	Fétuque ovine	Poaceae	LC	2	4.2.4	Mesobromion	
2541490; 1188613	<i>Potentilla pusilla</i>	Potentille frêle	Rosaceae	VU	1	4.-2.1.1; 4.-2.1.2	Stipo-Poion; Cirsio-Brachypodion	
2541490; 1188613	<i>Geranium columbinum</i>	Géranium colombin	Geraniaceae	LC	1	8.2.3.4	Eragrostion	

2541490; 1188613	<i>Hypericum perforatum</i>	Millepertuis perforé	Hypericaceae	LC	1	3.3.2.3; 5.1.2	Galeopsion segetum; Trifolion medii	
2541490; 1188613	<i>Centaureum erythraea</i>	Centaurée scabieuse	Asteraceae	LC	1	4.2.4	Mesobromion	
2541490; 1188613	<i>Plantago lanceolata</i>	Plantain lancéolé	Plantaginaceae	LC	1	4.5.1	Arrhenatherion	
2541490; 1188613	<i>Prunus spinosa</i>	Epine noire	Rosaceae	LC	+	5.3; 5.3.2; 5.3.3	Formations buissonnantes (manteau, fourrés, haies); Berberidion; Pruno-Rubion	
2541490; 1188613	<i>Poa trivialis</i>	Pâturin commun	Poaceae	LC	+	4.5.1; 4.5.2	Arrhenatherion; Polygono-Trisetion	
2541490; 1188613	<i>Ophrys holosericea</i>	Ophrys bourdon	Orchidaceae	VU	+	4.2.4	Mesobromion	
2541490; 1188613	<i>Erigeron annuus</i>	Vergerette annuelle	Asteraceae	Liste noire	r	7.1 ; 7.1.6	Dauco-Melilotion	
2541490; 1188613	<i>Convolvulus arvensis</i>	Liseron des champs	Convolvulaceae	LC	r	4.6.1; 8.2.3.4	Convolvulo-Agropyron; Eragrostion	
BONV2, 10.06.25								
2541562; 1188711	<i>Sedum sexangulare</i>	Orpin doux	Crassulaceae	LC	3	4.1.1	Alyso-Sedion	Alyso-Sedion
2541562; 1188711	<i>Teucrium chamaedrys</i>	Germandrée petit chêne	Lamiaceae	LC	2	4.2.2; 4.2.3; 5.1.1; 6.3.4; 6.3.5; 6.4.2; 6.4.3	Xerobromion; Diplachnion; Geranion sanguinei; Quercion pubescenti-petraeae; Orno-Ostryon; Erico-Pinion sylvestris; Ononido-Pinion	
2541562; 1188711	<i>Bromus erectus</i>	Brome dressé	Poaceae	LC	2	4.2.1.2; 4.2.2; 4.2.3; 4.2.4	Cirsio-Brachypodion; Xerobromion; Diplachnion; Mesobromion	
2541562; 1188711	<i>Sedum album</i>	Orpin blanc	Crassulaceae	LC	2	3.3.2.3; 3.4.2.3; 4.1.1; 7.2.1	Galeopsion segetum; Asplenion serpentini; Alyso-Sedion; Centrantho-Parietation	
2541562; 1188711	<i>Daucus carota</i>	Carotte sauvage	Apiaceae	LC	1	4.2.4; 7.1.6	Mesobromion; Dauco-Melilotion	
2541562; 1188711	<i>Calamintha menthifolia</i>	Sarriette à feuilles de menthe	Polygonaceae	LC	+	5.1.2	Trifolion medii	
2541562; 1188711	<i>Geranium columbinum</i>	Géranium colombin	Geraniaceae	LC	+	8.2.3.4	Eragrostion	
2541562; 1188711	<i>Dianthus sylvestris</i>	Oeillet des rochers	Caryophyllaceae	LC	+	4.1.2; 4.2.2	Drabo-Seslerion; Xerobromion	
2541562; 1188711	<i>Hypericum perforatum</i>	Millepertuis perforé	Hypericaceae	LC	+	3.3.2.3; 5.1.2	Galeopsion segetum; Trifolion medii	
2541562; 1188711	<i>Sedum rupestre</i>	Orpin blanc	Crassulaceae	LC	+	4.1.3	Sedo-Veronicion	
2541562; 1188711	<i>Stachys recta</i>	Epiaire droite	Caryophyllaceae	LC	+	4.2.2	Xerobromion	

2541562; 1188711	<i>Plantago lanceolata</i>	Plantain lancéolé	Plantagina ceae	LC	+	4.5.1	Arrhenatherion
2541562; 1188711	<i>Silene nutans</i>	Silène penché	Caryophyll aceae	LC	r	4.2.4; 4.3.6; 5.1.1; 6.4.3	Mesobromion; Festucion variae; Geranion sanguinei; Ononido-Pinion
2541562; 1188711	<i>Euphorbia cyparissias</i>	Euphorbe petit cyprès	Euphorbiac eae	LC	r	4.2.4	Mesobromion
2541562; 1188711	<i>Allium sphaerocephalon</i>	Alchémille commune	Rosaceae	LC	r	4.2.2	Xerobromion
2541562; 1188711	<i>Teucrium botrys</i>	Germandrée en grappe	Lamiaceae	VU	r	4.1.1	Alyso-Sedion
2541562; 1188711	<i>Vicia hirsuta</i>	Renouée vivipare	Polygonace ae	LC	r	8.2.1.1	Aphanion

Liste des plantes recensées sur les parcelles de Bonvillars lors des relevés Braun-Blanquet. Recouvrement r = rare (max. 2 individus), + = pas rare mais moins de 1% de recouvrement, 1 = 1-5% de recouvrement, 2a = 5-13% de recouvrement, 2b = 13-25% de recouvrement, 3 = 25-50% de recouvrement, 4 = 50-75% de recouvrement et 5 = 75-100% de recouvrement.

Coordonnées M95	Espèce	Nom commun	Famille	Statut LR	Recouvrement	N° des milieux	Milieux	Milieu final
BUCH (relevé n°1), 16.05.25								
2521790; 114916	<i>Bromus erectus</i>	Brome dressé	Poaceae	LC	3	4.2.1.2; 4.2.2; 4.2.3; 4.2.4	Cirsio-Brachypodion; Xerobromion; Diplachnion; Mesobromion	Mesobromion
2521790; 114916	<i>Teucrium chamaedrys</i>	Germandrée petit chêne	Lamiaceae	LC	3	4.2.2; 4.2.3; 5.1.1; 6.3.4; 6.3.5; 6.4.2; 6.4.3	Xerobromion; Diplachnion; Geranion sanguinei; Quercion pubescenti-petraeae; Orno-Ostryon; Erico-Pinion sylvestris; Ononido-Pinion	
2521790; 114916	<i>Galium album</i>	Gaillet blanc	Rubiaceae	LC	2	4.5.1	Arrhenatherion	
2521790; 114916	<i>Galium verum</i>	Gaillet jaune	Rubiaceae	LC	2	4.2.4	Mesobromion	
2521790; 114916	<i>Securigera varia</i>	Coronille bigarrée	Fabaceae	LC	2	5.1.2	Trifolion medii	
2521790; 114916	<i>Helianthemum nummularium</i>	Hélianthème nummulaire	Cistaceae	LC	1	4.2.2; 4.2.4	Xerobromion; Mesobromion	
2521790; 114916	<i>Poa trivialis</i>	Pâturin commun	Poaceae	LC	1	4.5.1; 4.5.2	Arrhenatherion; Polygono-Trisetion	
2521790; 114916	<i>Salvia pratensis</i>	Sauge des prés	Lamiaceae	LC	1	4.2.4	Mesobromion	
2521790; 114916	<i>Anthoxanthum odoratum</i> aggr.	Flouve odorante aggr.	Poaceae	LC	+	4.5.1; 4.5.2; 5.4.1	Arrhenatherion; Polygono-Trisetion; Calluno-Genistion	

2521790; 114916	<i>Carex caryophyllea</i>	Laiche du printemps	Cyperaceae	LC	+	4.2.4	Mesobromion	
2521790; 114916	<i>Euphorbia cyparissias</i>	Euphorbe petit cyprès	Euphorbiaceae	LC	+	4.2.4	Mesobromion	
2521790; 114916	<i>Sanguisorba minor</i>	Petite pimprenelle	Rosaceae	LC	+	4.2.4	Mesobromion	
2521790; 114916	<i>Centaurea scabiosa</i>	Centaurée scabieuse	Asteraceae	LC	r	4.2.4	Mesobromion	
2521790; 114916	<i>Ranunculus bulbosus</i>	Renoncule bulbeuse	Ranunculaceae	LC	r	4.2.4	Mesobromion	
BUCH (relevé n°2), 16.05.25								
2521798; 1146946	<i>Securigera varia</i>	Coronille bigarrée	Fabaceae	LC	3	5.1.2	Trifolion medii	Mesobromion
2521798; 1146946	<i>Bromus erectus</i>	Brome dressé	Poaceae	LC	3	4.2.1.2; 4.2.2; 4.2.3; 4.2.4	Cirsio-Brachypodion; Xerobromion; Diplachnion; Mesobromion	
2521798; 1146946	<i>Galium aparine</i>	Gaillet gratteron	Rubiaceae	LC	2	5.1.5; 6.3.9; 7.1.8	Aegopodion + Alliarion; Robinion; Arction	
2521798; 1146946	<i>Poa trivialis</i>	Pâturin commun	Poaceae	LC	1	4.5.1; 4.5.2	Arrhenatherion; Polygono-Trisetion	
2521798; 1146946	<i>Helianthemum nummularium</i>	Hélianthème nummulaire	Cistaceae	LC	1	4.2.2; 4.2.4	Xerobromion; Mesobromion	
2521798; 1146946	<i>Euphorbia cyparissias</i>	Euphorbe petit cyprès	Euphorbiaceae	LC	+	4.2.4	Mesobromion	
2521798; 1146946	<i>Salvia pratensis</i>	Sauge des prés	Lamiaceae	LC	+	4.2.4	Mesobromion	
BUCH (relevé n°3), 16.05.25								
2521694; 1146895	<i>Bromus erectus</i>	Brome dressé	Poaceae	LC	3	4.2.1.2; 4.2.2; 4.2.3; 4.2.4	Cirsio-Brachypodion; Xerobromion; Diplachnion; Mesobromion	Arrhenatherion
2521694; 1146895	<i>Helianthemum nummularium</i>	Hélianthème nummulaire	Cistaceae	LC	3	4.2.2; 4.2.4	Xerobromion; Mesobromion	
2521694; 1146895	<i>Arrhenatherum elatius</i>	Fenasse	Poaceae	LC	2	4.5.1	Arrhenatherion	
2521694; 1146895	<i>Teucrium chamaedrys</i>	Germandrée petit chêne	Lamiaceae	LC	2	4.2.2; 4.2.3; 5.1.1; 6.3.4; 6.3.5; 6.4.2; 6.4.3	Xerobromion; Diplachnion; Geranion sanguinei; Quercion pubescenti-petraeae; Orno-Ostryon; Erico-Pinion sylvestris; Ononido-Pinion	
2521694; 1146895	<i>Thymus pulegioides</i>	Thym pouliot	Lamiaceae	LC	2	4.2.4	Mesobromion	

2521694; 1146895	<i>Poa trivialis</i>	Pâturin commun	Poaceae	LC	1	4.5.1; 4.5.2	Arrhenatherion; Polygono-Trisetion
2521694; 1146895	<i>Salvia pratensis</i>	Sauge des prés	Lamiaceae	LC	1	4.2.4	Mesobromion
2521694; 1146895	<i>Poa trivialis</i>	Pâturin commun	Poaceae	LC	1	4.5.1; 4.5.2	Arrhenatherion; Polygono-Trisetion
2521694; 1146895	<i>Silene nutans</i>	Silène penché	Caryophyllaceae	LC	1	4.2.4; 4.3.6; 5.1.1; 6.4.3	Mesobromion; Festucion variae; Geranion sanguinei; Ononido-Pinion
2521694; 1146895	<i>Achillea millefolium</i> aggr.	Achillée millefeuille	Asteraceae	LC	r	4.5.1; 4.5.3; 5.1.2	Arrhenatherion; Cynosurion; Trifolion medii
2521694; 1146895	<i>Medicago falcata</i>	Lycopode en massue	Lycopodiaceae	NT	r	5.1.1	Geranion sanguinei
2521694; 1146895	<i>Euphorbia cyparissias</i>	Euphorbe petit cyprès	Euphorbiaceae	LC	r	4.2.4	Mesobromion
2521694; 1146895	<i>Ranunculus bulbosus</i>	Renoncule bulbeuse	Ranunculaceae	LC	r	4.2.4	Mesobromion
2521694; 1146895	<i>Galium album</i>	Gaillet blanc	Rubiaceae	LC	+	4.5.1	Arrhenatherion
2521694; 1146895	<i>Sanguisorba minor</i>	Petite pimprenelle	Rosaceae	LC	+	4.2.4	Mesobromion

Liste des plantes recensées sur les parcelles de Buchillon lors des relevés Braun-Blanquet. Recouvrement r = rare (max. 2 individus), + = pas rare mais moins de 1% de recouvrement, 1 = 1-5% de recouvrement, 2a = 5-13% de recouvrement, 2b = 13-25% de recouvrement, 3 = 25-50% de recouvrement, 4 = 50-75% de recouvrement et 5 = 75-100% de recouvrement.

Coordonnées M95	Espèce	Nom commun	Famille	Statut LR	Recouvrement	N° des milieux	Milieux	Milieu final
CHATEL (relevé n°1), 14.05.26								
2513586; 1148003	<i>Holcus lanatus</i>	Houque laineuse	Poaceae	LC	3	4.5.1; 4.5.2	Arrhenatherion; Polygono-Trisetion	Arrhenatherion
2513586; 1148003	<i>Origanum vulgare</i>	Origan	Lamiaceae	LC	2	5.1.2	Trifolion medii	
2513586; 1148003	<i>Anthoxanthum odoratum</i> aggr.	Flouve odorante aggr.	Poaceae	LC	1	4.5.1; 4.5.2; 5.4.1	Arrhenatherion; Polygono-Trisetion; Calluno-Genistion	
2513586; 1148003	<i>Convolvulus arvensis</i>	Liseron des champs	Convolvulaceae	LC	1	4.6.1; 8.2.3.4	Convolvulo-Agropyron; Eragrostion	
2513586; 1148003	<i>Festuca arundinacea</i>	Fétuque roseau	Poaceae	LC	1	/	Pas d'information	
2513586; 1148003	<i>Galium verum</i>	Gaillet jaune	Rubiaceae	LC	1	4.2.4	Mesobromion	

2513586; 1148003	<i>Vicia sativa</i>	Vesce cultivée	Fabaceae	LC	1	/	Pas d'information	
2513586; 1148003	<i>Brachypodium pinnatum</i>	Brachypode penné	Poaceae	LC	+	4.2.1.2; 4.2.4; 5.1.2; 6.2.1; 6.3.4; 6.4.1; 6.4.2	Cirsio-Brachypodium; Mesobromion; Trifolion medii	
2513586; 1148003	<i>Dactylis glomerata</i>	Dactyle aggloméré	Poaceae	LC	+	4.5.1; 4.5.2; 4.5.3	Arrhenatherion; Polygono-Trisetion; Cynosurion	
2513586; 1148003	<i>Daucus carota</i>	Carotte sauvage	Apiaceae	LC	+	4.2.4; 7.1.6	Mesobromion; Dauco-Melilotion	
2513586; 1148003	<i>Hypericum perforatum</i>	Millepertuis perforé	Hypericaceae	LC	+	3.3.2.3; 5.1.2	Galeopsis segetum; Trifolion medii	
2513586; 1148003	<i>Medicago lupulina</i>	Luzerne lupuline	Fabaceae	LC	+	4.5.1	Arrhenatherion	
2513586; 1148003	<i>Poa pratensis</i>	Pâturin des prés	Poaceae	LC	+	4.5.1	Arrhenatherion	
2513586; 1148003	<i>Ranunculus acris</i>	Renoncule âcre	Ranunculaceae	LC	+	4.5	Prairies grasses	
2513586; 1148003	<i>Rubus caesius</i>	Ronce bleuâtre	Rosaceae	LC	+	5.-1.3; 5.-3.3; 6.-1.3	Convolvulion; Pruno-Rubion; Alnion incanae	
2513586; 1148003	<i>Rumex acetosa</i>	Rumex oseille	Polygonaceae	LC	+	4.5.1	Arrhenatherion	
2513586; 1148003	<i>Veronica chamaedrys</i>	Véronique petit chène	Plantaginaceae	LC	+	4.5.1; 5.1.2	Arrhenatherion; Trifolion medii	
2513586; 1148003	<i>Cerastium semidecandrum</i>	Céraiste à cinq étamines	Caryophyllaceae	LC	r	4.-1.1	Alyso-Sedion	
2513586; 1148003	<i>Myosotis arvensis</i>	Myosotis des champs	Boraginaceae	LC	r	8.2.1.2	Caucalidion	
2513586; 1148003	<i>Plantago lanceolata</i>	Plantain lancéolé	Plantaginaceae	LC	r	4.5.1	Arrhenatherion	
CHATEL (relevé n°2) 14.05.26								
2513554; 1148000	<i>Holcus lanatus</i>	Houque laineuse	Poaceae	LC	3	4.5.1; 4.5.2	Arrhenatherion; Polygono-Trisetion	Arrhenatherion
2513554; 1148000	<i>Convolvulus arvensis</i>	Liseron des champs	Convolvulaceae	LC	1	4.6.1; 8.2.3.4	Convolvulo-Agropyron; Eragrostion	
2513554; 1148000	<i>Dactylis glomerata</i>	Dactyle aggloméré	Poaceae	LC	1	4.5.1; 4.5.2; 4.5.3	Arrhenatherion; Polygono-Trisetion; Cynosurion	
2513554; 1148000	<i>Galium verum</i>	Gailllet jaune	Rubiaceae	LC	1	4.2.4	Mesobromion	
2513554; 1148000	<i>Glechoma hederacea</i>	Lierre terrestre	Lamiaceae	LC	1	/	Pas d'information	
2513554; 1148000	<i>Origanum vulgare</i>	Origan	Lamiaceae	LC	1	5.1.2	Trifolion medii	

2513554; 1148000	<i>Poa pratensis</i>	Pâturin des prés	Poaceae	LC	1	4.5.1	Arrhenatherion
2513554; 1148000	<i>Rubus caesius</i>	Ronce noire	Rosaceae	LC	1	5.-1.3; 5.-3.3; 6.-1.3	Convolvulion; Pruno-Rubion; Alnion incanae
2513554; 1148000	<i>Veronica chamaedrys</i>	Véronica petit chène	Plantaginaceae	LC	1	4.5.1; 5.1.2	Arrhenatherion; Trifolion medii
2513554; 1148000	<i>Achillea millefolium aggr.</i>	Achillée millefeuille	Asteraceae	LC	+	4.5.1; 4.5.3; 5.1.2	Arrhenatherion; Cynosurion; Trifolion medii
2513554; 1148000	<i>Centaurea scabiosa</i>	Centaurée scabieuse	Asteraceae	LC	+	4.2.4	Mesobromion
2513554; 1148000	<i>Cerastium semidecandrum</i>	Gesse des prés	Fabaceae	LC	+	4.-1.1	Alyso-Sedion
2513554; 1148000	<i>Geum urbanum</i>	Benoîte commune	Rosaceae	LC	+	5.1.5; 6.3.9	Aegopodion + Alliarion; Robinion
2513554; 1148000	<i>Lathyrus pratensis</i>	Gesse des prés	Fabaceae	LC	+	4.-5; 4.-5.1	0; Arrhenatherion
2513554; 1148000	<i>Rumex acetosa</i>	Rumex oseille	Polygonaceae	LC	+	4.5.1	Arrhenatherion
2513554; 1148000	<i>Cirsium vulgare</i>	Cirse des ruisseaux	Asteraceae	LC	r	7.-1; 7.-1.6; 7.-1.8	0; Dauco-Melilotion; Arction
2513554; 1148000	<i>Fraxinus excelsior</i>	Frêne commun	Oleaceae	LC	r	6.1.3; 6.1.4; 6.2.3; 6.3.1-4; 6.3.8	Fraxinion
2513554; 1148000	<i>Quercus pubescens</i>	Chêne pubescent	Fagaceae	LC	r	6.-3.4; 6.-3.5	Quercion pubescenti-petraeae; Orno-Ostryon
2513554; 1148000	<i>Ranunculus acris</i>	Renoncule âcre	Ranunculaceae	LC	r	4.5	Prairies grasses

Liste des plantes recensées sur la parcelle d'Essertines-sur-Rolle lors des relevés Braun-Blanquet. Recouvrement r = rare (max. 2 individus), + = pas rare mais moins de 1% de recouvrement, 1 = 1-5% de recouvrement, 2a = 5-13% de recouvrement, 2b = 13-25% de recouvrement, 3 = 25-50% de recouvrement, 4 = 50-75% de recouvrement et 5 = 75-100% de recouvrement.

Coordonnées M95	Espèce	Nom commun	Famille	Statut LR	Recouvrement	N° des milieux	Milieux	Milieu final
CpCONCISE (relevé n°1), 26.05.25								
2543960; 1190079	<i>Holcus lanatus</i>	Houque laineuse	Poaceae	LC	3	4.5.1; 4.5.2	Arrhenatherion; Polygono-Trisetion	Arrhenatherion
2543960; 1190079	<i>Anthoxanthum odoratum aggr.</i>	Flouve odorante aggr.	Poaceae	LC	2	4.5.1; 4.5.2; 5.4.1	Arrhenatherion; Polygono-Trisetion; Calluno-Genistion	

2543960; 1190079	<i>Galium album</i>	Gaillet blanc	Rubiaceae	LC	2	4.5.1	Arrhenatherion		
2543960; 1190079	<i>Knautia arvensis</i>	Knautie des champs	Caprifoliaceae	LC	2	4.5.1	Arrhenatherion		
2543960; 1190079	<i>Lotus corniculatus</i>	Lotier corniculé	Rosaceae	LC	2	NA	Pas d'information		
2543960; 1190079	<i>Bromus erectus</i>	Brome dressé	Poaceae	LC	1	4.2.1.2; 4.2.2; 4.2.3; 4.2.4	Cirsio-Brachypodion; Xerobromion; Diplachnion; Mesobromion		
2543960; 1190079	<i>Leucanthemum vulgare</i>	Marguerite	Asteraceae	LC	1	4.5.1	Arrhenatherion		
2543960; 1190079	<i>Ranunculus acris</i>	Renoncule âcre	Ranunculaceae	LC	1	4.5.1	Arrhenatherion		
2543960; 1190079	<i>Stellaria graminea</i>	Stellaire graminée	Caryophyllaceae	LC	1	5.4.1	Calluno-Genistion		
2543960; 1190079	<i>Trifolium pratense</i>	Trèfle des prés	Fabaceae	LC	1	4.5.1; 4.5.2	Arrhenatherion; Polygono-Trisetion		
2543960; 1190079	<i>Achillea millefolium aggr.</i>	Achillée millefeuille	Asteraceae	LC	+	4.5.1; 4.5.3; 5.1.2	Arrhenatherion; Cynosurion; Trifolion medii		
2543960; 1190079	<i>Cirsium arvense</i>	Céraiste à cinq étamines	Caryophyllaceae	LC	+	4.5.3; 7.1.4; 7.1.5; 7.1.8	Cynosurion; Sisymbrium; Onopordion; Arction		
2543960; 1190079	<i>Convolvulus arvensis</i>	Liseron des champs	Convolvulaceae	LC	+	4.6.1; 8.2.3.4	Convolvulo-Agropyrion; Eragrostion		
2543960; 1190079	<i>Rumex acetosa</i>	Rumex oseille	Polygonaceae	LC	+	4.5.1	Arrhenatherion		
2543960; 1190079	<i>Salvia pratensis</i>	Sauge des prés	Lamiaceae	LC	+	4.2.4	Mesobromion		
2543960; 1190079	<i>Hypochaeris radicata</i>	Porcelle des prés	Asteraceae	LC	r	4.5.3	Cynosurion		
2543960; 1190079	<i>Plantago lanceolata</i>	Plantain lancéolé	Plantaginaceae	LC	r	4.5.1	Arrhenatherion		
2543960; 1190079	<i>Silene vulgaris</i>	Silène enflé	Caryophyllaceae	LC	r	4.5.1	Arrhenatherion		
CpC (relevé n°2), 26.05.25									
2544037; 1190158	<i>Holcus lanatus</i>	Houque laineuse	Poaceae	LC	3	4.5.1; 4.5.2	Arrhenatherion; Polygono-Trisetion		Arrhenatherion
2544037; 1190158	<i>Anthoxanthum odoratum aggr.</i>	Flouve odorante aggr.	Poaceae	LC	2	4.5.1; 4.5.2; 5.4.1	Arrhenatherion; Polygono-Trisetion; Calluno-Genistion		
2544037; 1190158	<i>Galium album</i>	Gaillet blanc	Rubiaceae	LC	2	4.5.1	Arrhenatherion		
2544037; 1190158	<i>Knautia arvensis</i>	Knautie des champs	Caprifoliaceae	LC	2	4.5.1	Arrhenatherion		

2544037; 1190158	<i>Lotus corniculatus</i>	Lotier corniculé	Fabaceae	LC	2	-	Pas d'information	
2544037; 1190158	<i>Poa trivialis</i>	Pâturin commun	Poaceae	LC	2	4.5.1; 4.5.2	Arrhenatherion; Polygono-Trisetion	
2544037; 1190158	<i>Sanguisorba minor</i>	Petite pimprenelle	Rosaceae	LC	2	4.2.4	Mesobromion	
2544037; 1190158	<i>Agrimonia eupatoria</i>	Aigremoine eupatoire	Rosaceae	LC	1	5.1.2	Trifolion medii	
2544037; 1190158	<i>Bromus erectus</i>	Brome dressé	Poaceae	LC	1	4.2.1.2; 4.2.2; 4.2.3; 4.2.4	Cirsio-Brachypodion; Xerobromion; Diplachnion; Mesobromion	
2544037; 1190158	<i>Centaurea jacea</i>	Centaurée jacée	Asteraceae	LC	1	4.5.1	Arrhenatherion	
2544037; 1190158	<i>Potentilla micrantha</i>	Potentille à petites fleurs	Fabaceae	LC	1	6.3.3; 6.3.4	Carpinion; Quercion pubescenti-petraeae	
2544037; 1190158	<i>Ranunculus acris</i>	Renoncule âcre	Ranunculaceae	LC	1	4.5.1	Arrhenatherion	
2544037; 1190158	<i>Salvia pratensis</i>	Sauge des prés	Lamiaceae	LC	1	4.2.4	Mesobromion	
2544037; 1190158	<i>Silene vulgaris</i>	Silène enflé	Caryophyllaceae	LC	1	4.5.1	Arrhenatherion	
2544037; 1190158	<i>Trifolium campestre</i>	Trèfle champêtre	Polygonaceae	LC	1	4.1.1	Alyso-Sedion	
2544037; 1190158	<i>Trifolium pratense</i>	Trèfle des prés	Fabaceae	LC	1	4.5.1; 4.5.2	Arrhenatherion; Polygono-Trisetion	
2544037; 1190158	<i>Trifolium repens</i>	Trèfle rampant	Fabaceae	LC	1	4.5.1; 4.5.3	Arrhenatherion; Cynosurion	
2544037; 1190158	<i>Veronica arvensis</i>	Véronique des champs	Plantaginaceae	LC	1	8.2.1.1	Aphanion	
2544037; 1190158	<i>Achillea millefolium aggr.</i>	Achillée millefeuille	Asteraceae	LC	+	4.5.1; 4.5.3; 5.1.2	Arrhenatherion; Cynosurion; Trifolion medii	
2544037; 1190158	<i>Cerastium semidecandrum</i>	Céraiste à cinq étamines	Caryophyllaceae	LC	+	4.1.1	Alyso-Sedion	
2544037; 1190158	<i>Leucanthemum vulgare</i>	Marguerite	Asteraceae	LC	+	4.5.1	Arrhenatherion	
2544037; 1190158	<i>Myosotis arvensis</i>	Myosotis des champs	Boraginaceae	LC	+	8.2.1.2	Caucalidion	
2544037; 1190158	<i>Rumex acetosa</i>	Rumex oseille	Polygonaceae	LC	+	4.5.1	Arrhenatherion	
2544037; 1190158	<i>Veronica chamaedrys</i>	Véronique petit chêne	Plantaginaceae	LC	+	4.5.1; 5.1.2	Arrhenatherion; Trifolion medii	
2544037; 1190158	<i>Acer sp.</i>	Erable	Sapindaceae		r	/	Pas d'information	Arrhenatherion

2544037; 1190158	<i>Ajuga pyramidalis</i>	Bugle pyramidale	Poaceae	LC	r	4.3.5	Nardion	
2544037; 1190158	<i>Ajuga reptans</i>	Bugle rampante	Lamiaceae	LC	r	5.1.5	Aegopodion + Alliarion	
2544037; 1190158	<i>Cynosurus cristatus</i>	Crételle des prés	Poaceae	LC	r	4.5.3	Cynosurion	
2544037; 1190158	<i>Erigeron annuus</i>	Vergerette annuelle	Asteraceae	Liste noire	r	7.1 ; 7.1.6	Dauco-Melilotion	
2544037; 1190158	<i>Galium odoratum</i>	Aspérule odorante	Rubiaceae	LC	r	6.1.4; 6.2.1; 6.2.2; 6.2.3; 6.2.4; 6.3.1	Fraxinon; Cephalanthero-Fagenion; Luzulo-Fagenion; Galio-Fagenion; Lonicero-Fagenion; Lunario-Acerion	
2544037; 1190158	<i>Hypochaeris radicata</i>	Porcelle des prés	Asteraceae	LC	r	4.5.3	Cynosurion	
2544037; 1190158	<i>Knautia dispacifolia</i>	Knautie à feuilles de cardère	Caprifoliacea e	LC	r	4.5.2; 5.1.2; 5.2.3	Polygono-Trisetion; Trifolion medii; Calamagrostion	
2544037; 1190158	<i>Ononis repens</i>	Bugrane rampante	Fabaceae	LC	r	4.2.4	Mesobromion	
2544037; 1190158	<i>Tragopogon pratensis</i>	Salsifis d'orient	Asteraceae	LC	r	7.1.4	Sisymbrium	
CpC (relevé n°3), 26.05.25								
2544040; 1190127	<i>Anthoxanthum odoratum</i> aggr.	Flouve odorante aggr.	Poaceae	LC	2	4.5.1; 4.5.2; 5.4.1	Arrhenatherion; Polygono-Trisetion; Calluno-Geniston	Mesobromion
2544040; 1190127	<i>Bromus erectus</i>	Brome dressé	Poaceae	LC	2	4.2.1.2; 4.2.2; 4.2.3; 4.2.4	Cirsio-Brachypodion; Xerobromion; Diplachnion; Mesobromion	
2544040; 1190127	<i>Holcus lanatus</i>	Houque laineuse	Poaceae	LC	2	4.5.1; 4.5.2	Arrhenatherion; Polygono-Trisetion	
2544040; 1190127	<i>Lotus corniculatus</i>	Lotier corniculé	Fabaceae	LC	2	/	Pas d'information	
2544040; 1190127	<i>Anthyllis vulneraria subsp.</i> <i>carpatica</i>	Anthyllide vulnéraire	Fabaceae	LC	1	4.2.4	Mesobromion	
2544040; 1190127	<i>Centaurea scabiosa</i>	Centaurée scabieuse	Asteraceae	LC	1	4.2.4	Mesobromion	
2544040; 1190127	<i>Knautia arvensis</i>	Knautie des champs	Caprifoliacea e	LC	1	4.5.1	Arrhenatherion	
2544040; 1190127	<i>Medicago lupulina</i>	Luzerne lupuline	Fabaceae	LC	1	4.5.1	Arrhenatherion	
2544040; 1190127	<i>Salvia pratensis</i>	Sauge des prés	Lamiaceae	LC	1	4.2.4	Mesobromion	
2544040; 1190127	<i>Sanguisorba minor</i>	Petite pimprenelle	Rosaceae	LC	1	4.2.4	Mesobromion	
2544040; 1190127	<i>Trifolium montanum</i>	Trèfle des montagnes	Fabaceae	LC	1	4.2.1.2; 4.2.4; 4.3.6	Cirsio-Brachypodion; Mesobromion; Festucion variae	

2544040; 1190127	<i>Briza media</i>	Brize intermédiaire	Poaceae	LC	+	4.2.4	Mesobromion
2544040; 1190127	<i>Centaurea jacea</i>	Centaurée jacée	Asteraceae	LC	+	4.5.1	Arrhenatherion
2544040; 1190127	<i>Cerastium semidecandrum</i>	Céraiste à cinq étamines	Caryophyllaceae	LC	+	4.1.1	Alyso-Sedion
2544040; 1190127	<i>Dianthus carthusianorum</i>	Œillet des Chartreux	Caryophyllaceae	LC	+	4.2.4; 4.3.6	Mesobromion; Festucion variae
2544040; 1190127	<i>Helianthemum nummularium</i>	Hélianthème nummulaire	Cistaceae	LC	+	4.2.2; 4.2.4	Xerobromion; Mesobromion
2544040; 1190127	<i>Leucanthemum vulgare</i>	Marguerite	Asteraceae	LC	+	4.5.1	Arrhenatherion
2544040; 1190127	<i>Linum catharticum</i>	Lin purgatif	Linaceae	LC	+	2.3.1	Molinion
2544040; 1190127	<i>Luzula campestris</i>	Luzule des champs	Juncaceae	LC	+	5.4.1	Calluno-Genistion
2544040; 1190127	<i>Ononis repens</i>	Bugrane rampante	Fabaceae	LC	+	4.2.4	Mesobromion
2544040; 1190127	<i>Ranunculus acris</i>	Renoncule âcre	Ranunculaceae	LC	+	4.5.1	Arrhenatherion
2544040; 1190127	<i>Rumex acetosa</i>	Rumex oseille	Polygonaceae	LC	+	4.5.1	Arrhenatherion
2544040; 1190127	<i>Veronica arvensis</i>	Véronique des champs	Plantaginaceae	LC	+	8.-2; 8.-2.1.1	Aphanion
2544040; 1190127	<i>Campanula glomerata</i>	Campanule agglomérée	Campanulaceae	LC	r	4.2.4	Mesobromion
2544040; 1190127	<i>Hieracium pilosella</i>	Epervière piloselle	Asteraceae	LC	r	4.-2; 4.-2.4	Mesobromion
2544040; 1190127	<i>Rhinanthus alectorolophus</i>	Rhinanthe velu	Orobanchaceae	LC	r	4.2.4; 4.5.1	Mesobromion; Arrhenatherion

Liste des plantes recensées sur les parcelles de Corcelles-près-Concise lors des relevés Braun-Blanquet. Recouvrement r = rare (max. 2 individus), + = pas rare mais moins de 1% de recouvrement, 1 = 1-5% de recouvrement, 2a = 5-13% de recouvrement, 2b = 13-25% de recouvrement, 3 = 25-50% de recouvrement, 4 = 50-75% de recouvrement et 5 = 75-100% de recouvrement.

Coordonnées M95	Espèce	Nom commun	Famille	Statut LR	Recouvrement	N° des milieux	Milieux	Milieu final
CsVEVEY, 28.05.25								
2557437; 1150130	<i>Bromus erectus</i>	Brome dressé	Poaceae	LC	3	4.2.1.2; 4.2.2; 4.2.3; 4.2.4	Cirsio-Brachypodium; Xerobromion; Diplachnion; Mesobromion	Trifolion medii
2557437; 1150130	<i>Agrimonia eupatoria</i>	Aigremoine eupatoire	Rosaceae	LC	2	5.1.2	Trifolion medii	

2557437; 1150130	<i>Anthriscus caucalis</i>	Cerfeuil à poils crochus	Apiaceae	VU	2	5.-1.5	Aegopodion + Alliarion
2557437; 1150130	<i>Knautia arvensis</i>	Knautie des champs	Caprifoliaceae	LC	2	4.5.1	Arrhenatherion
2557437; 1150130	<i>Medicago lupulina</i>	Luzerne lupuline	Fabaceae	LC	2	4.5.1	Arrhenatherion
2557437; 1150130	<i>Sanguisorba minor</i>	Petite pimprenelle	Rosaceae	LC	2	4.2.4	Mesobromion
2557437; 1150130	<i>Thymus pulegioides</i>	Thym pouliot	Lamiaceae	LC	2	4.2.4	Mesobromion
2557437; 1150130	<i>Briza media</i>	Brize intermédiaire	Poaceae	LC	1	4.2.4	Mesobromion
2557437; 1150130	<i>Plantago lanceolata</i>	Plantain lancéolé	Plantaginaceae	LC	1	4.5.1	Arrhenatherion
2557437; 1150130	<i>Primula veris</i>	Primevère officinale	Primulaceae	LC	1	4.2.4	Mesobromion
2557437; 1150130	<i>Prunella vulgaris</i>	Brunelle commune	Lamiaceae	LC	1	4.5.3	Cynosurion
2557437; 1150130	<i>Trifolium medium</i>	Trèfle intermédiaire	Fabaceae	LC	1	5.1.2	Trifolion medii
2557437; 1150130	<i>Ajuga reptans</i>	Bugle rampante	Lamiaceae	LC	+	5.1.5	Aegopodion + Alliarion
2557437; 1150130	<i>Centaurea jacea</i>	Centaurée jacée	Asteraceae	LC	+	4.5.1	Arrhenatherion
2557437; 1150130	<i>Cerastium semidecandrum</i>	Céraiste à cinq étamines	Caryophyllaceae	LC	+	4.1.1	Alyso-Sedion
2557437; 1150130	<i>Lotus corniculatus</i>	Lotier corniculé	Fabaceae	LC	+	NA	Pas d'information
2557437; 1150130	<i>Plantago media</i>	Plantain moyen	Plantaginaceae	LC	+	4.2.4	Mesobromion
2557437; 1150130	<i>Ranunculus bulbosus</i>	Renoncule bulbeuse	Ranunculaceae	LC	+	4.2.4	Mesobromion
2557437; 1150130	<i>Sedum sexangulare</i>	Orpin doux	Crassulaceae	LC	+	4.1.1	Alyso-Sedion
2557437; 1150130	<i>Bellis perennis</i>	Pâquerette vivace	Asteraceae	LC	r	4.5 ; 4.5.3	Cynosurion
2557437; 1150130	<i>Carex flacca</i>	Laiche glauque	Cyperaceae	LC	r	2.3.1; 6.2.1; 6.4.1	Molinion; Cephalanthero-Fagenion; Molinio-Pinion
2557437; 1150130	<i>Hypochaeris radicata</i>	Porcelle des prés	Asteraceae	LC	r	4.5.3	Cynosurion
2557437; 1150130	<i>Leontodon hispidus</i>	Liendent hispide	Asteraceae	LC	r	4.-5; 4.-5.4	0; Poion alpinae

2557437; 1150130	<i>Leucanthemum vulgare</i>	Marguerite	Asteraceae	LC	r	4.5.1	Arrhenatherion
2557437; 1150130	<i>Linum catharticum</i>	Lin purgatif	Linaceae	LC	r	2.3.1	Molinion
2557437; 1150130	<i>Poa pratensis</i>	Pâturin des prés	Poaceae	LC	r	4.5.1	Arrhenatherion
2557437; 1150130	<i>Sonchus asper</i>	Laiteron rude	Asteraceae	LC	r	8.-2.3.1; 8.-2.3.2	Polygono-Chenopodion; Fumario-Euphorbion
2557437; 1150130	<i>Verbena officinalis</i>	Verveine officinale	Verbenaceae	LC	r	7.-1; 7.-1.1; 7.-1.6	0; Agropyro-Rumicion; Dauco-Melilotion
2557437; 1150130	<i>Veronica arvensis</i>	Véronique des champs	Plantaginaceae	LC	r	8.-2; 8.-2.1.1	Aphanion
2557437; 1150130	<i>Veronica chamaedrys</i>	Véronique petit chène	Plantaginaceae	LC	r	4.5.1; 5.1.2	Arrhenatherion; Trifolion medii
2557437; 1150130	<i>Veronica officinalis</i>	Véronique officinale	Plantaginaceae	LC	r	5.-4.1; 6.-2.2; 6.-3.6; 6.-3.7	Calluno-Genistion; Luzulo-Fagenion; Quercion robori-petraeae; 0
2557437; 1150130	<i>Vicia cracca</i>	Vesce cracca	Fabaceae	LC	r	2.3.1; 4.5.1	Molinion; Arrhenatherion

Liste des plantes recensées sur les parcelles de Corsier-sur-Vevey lors des relevés Braun-Blanquet. Recouvrement r = rare (max. 2 individus), + = pas rare mais moins de 1% de recouvrement, 1 = 1-5% de recouvrement, 2a = 5-13% de recouvrement, 2b = 13-25% de recouvrement, 3 = 25-50% de recouvrement, 4 = 50-75% de recouvrement et 5 = 75-100% de recouvrement.

Coordonnées M95	Espèce	Nom commun	Famille	Statut LR	Recouvrement	N° des milieux	Milieux	Milieu final
Mt-s-ROLLE, MtD2 (relevé n°1), 16.05.25								
2514731; 1148032	<i>Holcus lanatus</i>	Houque laineuse	Poaceae	LC	3	4.5.1; 4.5.2	Arrhenatherion; Polygono-Trisetion	Arrhenatherion
2514731; 1148032	<i>Poa trivialis</i>	Pâturin commun	Poaceae	LC	3	4.5.1; 4.5.2	Arrhenatherion; Polygono-Trisetion	
2514731; 1148032	<i>Acer opalus</i>	Erable à feuilles d'obier	Sapindaceae	LC	2	6.-2.1; 6.-3.2; 6.-3.3; 6.-3.4; 6.-3; 6.-4.1	Cephalanthero-Fagenion; Tilion platyphylli; Carpinion; Quercion pubescenti-petraeae; 0; Molinio-Pinion	
2514731; 1148032	<i>Arrhenatherum elatius</i>	Fenasse	Poaceae	LC	1	4.5.1	Arrhenatherion	
2514731; 1148032	<i>Glechoma hederacea</i>	Lierre terrestre	Lamiaceae	LC	1	5.1.5	Aegopodion + Alliarion	
2514731; 1148032	<i>Urtica dioica</i>	Ortie dioïque	Urticaceae	LC	1	2.-1.2.2; 5.-1.3; 6.-1.2; 6.-1.3; 6.-3.1; 6.-3.9; 7.-1.8; 7.-2.1	Phalaridion; Convolvulion; Salicion albae; Alnion incanae; Lunario-Acerion; Robinion; Arction; Centrantho-Parietaron	
2514731; 1148032	<i>Carduus defloratus</i> subsp. <i>defloratus</i>	Chardon décapité	Caryophyllaceae	LC	+	3.3.1.4; 4.3; 4.3.1; 6.6.5	Petasition paradoxii; Pelouses et pâturages maigres d'altitude; Seslerion; Erico-Pinion uncinatae	

2514731; 1148032	<i>Convolvulus arvensis</i>	Liseron des champs	Convolvulaceae	LC	+	4.6.1; 8.2.3.4	Convolvulo-Agrophyron; Eragrostion	
2514731; 1148032	<i>Dactylis glomerata</i>	Dactyle aggloméré	Poaceae	LC	+	4.5.1; 4.5.2; 4.5.3	Arrhenatherion; Polygono-Trisetion; Cynosurion	
2514731; 1148032	<i>Galium aparine</i>	Gaillet gratteron	Rubiaceae	LC	+	5.1.5; 6.3.9; 7.1.8	Aegopodion + Alliarion; Robinion; Arction	
2514731; 1148032	<i>Geranium dissectum</i>	Géranium découpé	Geraniaceae	LC	+	8.-2.3.2	Fumario-Euphorbion	
2514731; 1148032	<i>Veronica chamaedrys</i>	Véronique petit chêne	Plantaginaceae	LC	+	4.5.1; 5.1.2	Arrhenatherion; Trifolion medii	
2514731; 1148032	<i>Ranunculus acris</i>	Renoncule âcre	Ranunculaceae	LC	r	4.5.1	Arrhenatherion	
2514731; 1148032	<i>Valerianella locusta</i> aggr.	Mâche	Caprifoliaceae	LC	r	/	Pas d'information	
MtD2 (relevé n°2), 16.05.25								
2514772; 1148029	<i>Arrhenatherum elatius</i>	Fenasse	Poaceae	LC	3	4.5.1	Arrhenatherion	
2514772; 1148029	<i>Bromus erectus</i>	Brome dressé	Poaceae	LC	3	4.2.1.2; 4.2.2; 4.2.3; 4.2.4	Cirsio-Brachypodion; Xerobromion; Diplachnion; Mesobromion	
2514772; 1148029	<i>Carex pairae</i>	Laîche de Paira	Cyperaceae	LC	3	5.-1.2	Trifolion medii	
2514772; 1148029	<i>Poa trivialis</i>	Pâturin commun	Poaceae	LC	2	4.5.1; 4.5.2	Arrhenatherion; Polygono-Trisetion	
2514772; 1148029	<i>Salvia pratensis</i>	Sauge des prés	Lamiaceae	LC	2	4.2.4	Mesobromion	
2514772; 1148029	<i>Dactylis glomerata</i>	Dactyle aggloméré	Poaceae	LC	1	4.5.1; 4.5.2; 4.5.3	Arrhenatherion; Polygono-Trisetion; Cynosurion	Mesobromion
2514772; 1148029	<i>Euphorbia cyparissias</i>	Euphorbe petit cyprès	Euphorbiaceae	LC	1	4.2.4	Mesobromion	
2514772; 1148029	<i>Galium verum</i>	Gaillet jaune	Rubiaceae	LC	1	4.2.4	Mesobromion	
2514772; 1148029	<i>Ononis repens</i>	Bugrane rampante	Fabaceae	LC	1	4.2.4	Mesobromion	
2514772; 1148029	<i>Origanum vulgare</i>	Origan	Lamiaceae	LC	1	5.1.2	Trifolion medii	
2514772; 1148029	<i>Vicia sativa</i>	Vesce cultivée	Fabaceae	LC	1	/	Pas d'information	
2514772; 1148029	<i>Agrimonia eupatoria</i>	Aigremoine eupatoire	Rosaceae	LC	+	5.1.2	Trifolion medii	
2514772; 1148029	<i>Centaurea scabiosa</i>	Centaurée scabieuse	Asteraceae	LC	+	4.2.4	Mesobromion	

2514772; 1148029	<i>Cerastium semidecandrum</i>	Céraiste à cinq étamines	Caryophyllaceae	LC	+	4.-1.1	Alyso-Sedion
2514772; 1148029	<i>Erigeron annuus</i>	Vergerette annuelle	Asteraceae	Liste noire	+	7.1 ; 7.1.6	Dauco-Melilotion
2514772; 1148029	<i>Hypericum montanum</i>	Millepertuis des montagnes	Hypericaceae	LC	+	5.-1.1	Geranion sanguinei
2514772; 1148029	<i>Medicago lupulina</i>	Luzerne lupuline	Fabaceae	LC	+	4.5.1	Arrhenatherion
2514772; 1148029	<i>Rumex acetosa</i>	Rumex oseille	Polygonaceae	LC	+	4.5.1	Arrhenatherion
2514772; 1148029	<i>Acer opalus</i>	Erable à feuilles d'obier	Sapindaceae	LC	r	6.-2.1; 6.-3.2; 6.-3.3; 6.-3.4; 6.-3; 6.-4.1	Cephalanthero-Fagenion; Tilion platyphylli; Carpinion; Quercion pubescenti-petraeae; 0; Molinio-Pinion
2514772; 1148029	<i>Daucus carota</i>	Carotte sauvage	Apiaceae	LC	r	4.2.4; 7.1.6	Mesobromion; Dauco-Melilotion
2514772; 1148029	<i>Galium album</i>	Gaillet blanc	Rubiaceae	LC	r	4.5.1	Arrhenatherion
2514772; 1148029	<i>Knautia arvensis</i>	Knautie des champs	Caprifoliaceae	LC	r	4.5.1	Arrhenatherion
2514772; 1148029	<i>Ophrys apifera</i>	Ophrys abeille	Orchidaceae	VU	r	4.2.4	Mesobromion
2514772; 1148029	<i>Pimpinella saxifraga</i> aggr.	Boucage saxifrage	Apiaceae	LC	r	/	Pas d'information
2514772; 1148029	<i>Veronica arvensis</i>	Véronique des champs	Plantaginaceae	LC	r	8.-2; 8.-2.1.1	Aphanion
2514772; 1148029	<i>Cirsium acaule</i>	Cirse sans tige	Asteraceae	LC		4.-2.4	Mesobromion

Liste des plantes recensées sur la parcelle de Mont-sur-Rolle (Mont-Dessus) lors des relevés Braun-Blanquet. Recouvrement r = rare (max. 2 individus), + = pas rare mais moins de 1% de recouvrement, 1 = 1-5% de recouvrement, 2a = 5-13% de recouvrement, 2b = 13-25% de recouvrement, 3 = 25-50% de recouvrement, 4 = 50-75% de recouvrement et 5 = 75-100% de recouvrement.

Coordonnées M95	Espèce	Nom commun	Famille	Statut LR	Recouvrement	N° des milieux	Milieux	Milieu final
BUGNAUX, MIV1 (relevé n°1), 19.05.25								
25139010; 1147807	<i>Bromus erectus</i>	Brome dressé	Poaceae	LC	3	4.2.1.2; 4.2.2; 4.2.3; 4.2.4	Cirsio-Brachypodion; Xerobromion; Diplachnion; Mesobromion	Mesobromion
25139010; 1147807	<i>Poa pratensis</i>	Pâturin des prés	Poaceae	LC	2	4.5.1	Arrhenatherion	
25139010; 1147807	<i>Salvia pratensis</i>	Sauge des prés	Lamiaceae	LC	2	4.2.4	Mesobromion	
25139010; 1147807	<i>Sanguisorba minor</i>	Petite pimprenelle	Rosaceae	LC	2	4.2.4	Mesobromion	

25139010; 1147807	<i>Medicago lupulina</i>	Luzerne lupuline	Fabaceae	LC	1	4.5.1	Arrhenatherion
25139010; 1147807	<i>Onobrychis viciifolia</i>	Esparcette commune	Fabaceae	LC	1	4.2.4	Mesobromion
25139010; 1147807	<i>Ononis spinosa</i>	Bugrane épineuse	Fabaceae	LC	1	4.2.4	Mesobromion
25139010; 1147807	<i>Plantago lanceolata</i>	Plantain lancéolé	Plantaginaceae	LC	1	4.5.1	Arrhenatherion
25139010; 1147807	<i>Trifolium medium</i>	Trèfle intermédiaire	Fabaceae	LC	1	5.1.2	Trifolion medii
25139010; 1147807	<i>Centaurea jacea</i>	Centaurée jacée	Asteraceae	LC	1	4.5.1	Arrhenatherion
25139010; 1147807	<i>Galium verum</i>	Gaillet jaune	Rubiaceae	LC	1	4.2.4	Mesobromion
25139010; 1147807	<i>Knautia arvensis</i>	Knautie des champs	Caprifoliaceae	LC	1	4.5.1	Arrhenatherion
25139010; 1147807	<i>Lotus corniculatus</i>	Lotier corniculé	Fabaceae	LC	1	-	Pas d'information
25139010; 1147807	<i>Origanum vulgare</i>	Origan	Lamiaceae	LC	+	5.1.2	Trifolion medii
25139010; 1147807	<i>Ranunculus bulbosus</i>	Renoncule bulbeuse	Ranunculaceae	LC	+	4.2.4	Mesobromion
25139010; 1147807	<i>Vicia sativa</i>	Vesce cultivée	Fabaceae	LC	+		
25139010; 1147807	<i>Dactylis glomerata</i>	Dactyle aggloméré	Poaceae	LC	+	4.5.1; 4.5.2; 4.5.3	Arrhenatherion; Polygono-Trisetion; Cynosurion
25139010; 1147807	<i>Hippocrepis comosa</i>	Hippocrépide à toupet	Fabaceae	LC	+	4.2.2; 4.2.4; 6.4.3	Xerobromion; Mesobromion; Ononido-Pinion
25139010; 1147807	<i>Leucanthemum vulgare</i>	Marguerite	Asteraceae	LC	+	4.5.1	Arrhenatherion
25139010; 1147807	<i>Briza media</i>	Brize intermédiaire	Poaceae	LC	+	4.2.4	Mesobromion
25139010; 1147807	<i>Polygala comosa</i>	Polygale à toupet	Polygalaceae	NT	r	4.-2.4	Mesobromion
25139010; 1147807	<i>Achillea millefolium aggr.</i>	Achillée millefeuille	Asteraceae	LC	r	4.5.1; 4.5.3; 5.1.2	Arrhenatherion; Cynosurion; Trifolion medii
25139010; 1147807	<i>Bellis perennis</i>	Pâquerette vivace	Asteraceae	LC	r	4.5; 4.5.3	Cynosurion
25139010; 1147807	<i>Cirsium acaule</i>	Cirse sans tige	Asteraceae	LC	r	4.-2.4	Mesobromion
MIV1 (relevé n°2), 14.05.25							

2513923; 1147782	<i>Bromus erectus</i>	Brome dressé	Poaceae	LC	3	4.2.1.2; 4.2.2; 4.2.3; 4.2.4	Cirsio-Brachypodium; Xerobromion; Diplachnion; Mesobromion	
2513923; 1147782	<i>Briza media</i>	Brize intermédiaire	Poaceae	LC	2	4.2.4	Mesobromion	
2513923; 1147782	<i>Plantago media</i>	Plantain moyen	Plantaginace ae	LC	2	4.2.4	Mesobromion	
2513923; 1147782	<i>Primula veris</i>	Primevère officinale	Primulaceae	LC	2	4.2.4	Mesobromion	
2513923; 1147782	<i>Sanguisorba minor</i>	Petite pimprenelle	Rosaceae	LC	2	4.2.4	Mesobromion	
2513923; 1147782	<i>Trifolium medium</i>	Trèfle intermédiaire	Fabaceae	LC	2	5.1.2	Trifolion medii	
2513923; 1147782	<i>Carex flacca</i>	Laiche glauque	Cyperaceae	LC	1	2.3.1; 6.2.1; 6.4.1	Molinion; Cephalanthero-Fagenion; Molinio- Pinion	
2513923; 1147782	<i>Convolvulus arvensis</i>	Liseron des champs	Convolvulac eae	LC	1	4.6.1; 8.2.3.4	Convolvulo-Agropyron; Eragrostion	
2513923; 1147782	<i>Crataegus laevigata</i>	Aubépine épineuse	Rosaceae	LC	1	5.-3.3	Pruno-Rubion	
2513923; 1147782	<i>Holcus lanatus</i>	Houque laineuse	Poaceae	LC	1	4.5.1; 4.5.2	Arrhenatherion; Polygono-Trisetion	Mesobromion
2513923; 1147782	<i>Leontodon hispidus</i>	Liondent hispide	Asteraceae	LC	1	4.-5; 4.-5.4	0; Poion alpinae	
2513923; 1147782	<i>Medicago lupulina</i>	Luzerne lupuline	Fabaceae	LC	1	4.5.1	Arrhenatherion	
2513923; 1147782	<i>Plantago lanceolata</i>	Plantain lancéolé	Plantaginace ae	LC	1	4.5.1	Arrhenatherion	
2513923; 1147782	<i>Ranunculus bulbosus</i>	Renoncule bulbeuse	Ranunculace ae	LC	1	4.2.4	Mesobromion	
2513923; 1147782	<i>Taraxacum palustre aggr.</i>	Pissenlit des marais	Asteraceae	LC	1	2.2.3	Caricion davallianae	
2513923; 1147782	<i>Bellis perennis</i>	Pâquerette vivace	Asteraceae	LC	+	4.5; 4.5.3	Cynosurion	
2513923; 1147782	<i>Centaurea jacea</i>	Centauree jacée	Asteraceae	LC	+	4.5.1	Arrhenatherion	
2513923; 1147782	<i>Leucanthemum vulgare</i>	Marguerite	Asteraceae	LC	+	4.5.1	Arrhenatherion	
2513923; 1147782	<i>Lotus corniculatus</i>	Lotier corniculé	Fabaceae	LC	+	NA	Pas d'information	
2513923; 1147782	<i>Lotus maritimus</i>	Lotier maritime	Fabaceae	LC	+	2.3.1	Molinion	
2513923; 1147782	<i>Polygala comosa</i>	Polygale à toupet	Polygalacea e	NT	+	4.-2.4	Mesobromion	

2513923; 1147782	<i>Vicia sativa</i>	Vesce cultivée	Fabaceae	LC	+		
2513923; 1147782	<i>Achillea millefolium</i> <i>aggr.</i>	Achillée millefeuille	Asteraceae	LC	r	4.5.1; 4.5.3; 5.1.2	Arrhenatherion; Cynosurion; Trifolion medii
2513923; 1147782	<i>Linum catharticum</i>	Lin purgatif	Linaceae	LC	r	2.3.1	Molinion
2513923; 1147782	<i>Ononis spinosa</i>	Bugrane épineuse	Fabaceae	LC	r	4.2.4	Mesobromion
MIV2, 19.05.25							
2513813; 1147654	<i>Bromus erectus</i>	Brome dressé	Poaceae	LC	3	4.2.1.2; 4.2.2; 4.2.3; 4.2.4	Cirsio-Brachypodion; Xerobromion; Diplachnion; Mesobromion
2513813; 1147654	<i>Salvia pratensis</i>	Sauge des prés	Lamiaceae	LC	3	4.2.4	Mesobromion
2513813; 1147654	<i>Centaurea scabiosa</i>	Centaurée scabieuse	Asteraceae	LC	2	4.2.4	Mesobromion
2513813; 1147654	<i>Knautia arvensis</i>	Knautie des champs	Caprifoliace ae	LC	2	4.5.1	Arrhenatherion
2513813; 1147654	<i>Poa pratensis</i>	Pâturin des prés	Poaceae	LC	2	4.5.1	Arrhenatherion
2513813; 1147654	<i>Genista tinctoria</i>	Genêt des teinturiers	Fabaceae	LC	1	2.3.1	Molinion
2513813; 1147654	<i>Helianthemum nummularium</i>	Hélianthème nummulaire	Cistaceae	LC	1	4.2.2; 4.2.4	Xerobromion; Mesobromion
2513813; 1147654	<i>Hippocrepis comosa</i>	Hippocrépide à toupet	Fabaceae	LC	1	4.2.2; 4.2.4; 6.4.3	Xerobromion; Mesobromion; Ononido-Pinion
2513813; 1147654	<i>Trifolium montanum</i>	Trèfle des montagnes	Fabaceae	LC	1	4.2.1.2; 4.2.4; 4.3.6	Cirsio-Brachypodion; Mesobromion; Festucion variae
2513813; 1147654	<i>Vicia sativa</i>	Vesce cultivée	Fabaceae	LC	1	/	Pas d'information
2513813; 1147654	<i>Achillea millefolium</i> <i>aggr.</i>	Achillée millefeuille	Asteraceae	LC	+	4.5.1; 4.5.3; 5.1.2	Arrhenatherion; Cynosurion; Trifolion medii
2513813; 1147654	<i>Agrimonia eupatoria</i>	Aigremoine eupatoire	Rosaceae	LC	+	5.1.2	Trifolion medii
2513813; 1147654	<i>Euphorbia cyparissias</i>	Euphorbe petit cyprès	Euphorbiace ae	LC	+	4.2.4	Mesobromion
2513813; 1147654	<i>Lathyrus pratensis</i>	Gesse des prés	Fabaceae	LC	+	4.-5; 4.-5.1	0; Arrhenatherion
2513813; 1147654	<i>Leucanthemum vulgare</i>	Marguerite	Asteraceae	LC	+	4.5.1	Arrhenatherion
2513813; 1147654	<i>Medicago lupulina</i>	Luzerne lupuline	Fabaceae	LC	+	4.5.1	Arrhenatherion

Mesobromion

2513813; 1147654	<i>Ranunculus bulbosus</i>	Renoncule bulbeuse	Ranunculaceae	LC	+	4.2.4	Mesobromion
2513813; 1147654	<i>Salvia glutinosa</i>	Sauge glutineuse	Lamiaceae	LC	+	6.-3.1; 6.-3.2	Lunario-Acerion; Tilion platyphylli
2513813; 1147654	<i>Sanguisorba minor</i>	Petite pimprenelle	Rosaceae	LC	+	4.2.4	Mesobromion
2513813; 1147654	<i>Aceras anthropophorum</i>	Acéras homme pendu	Orchidaceae	NT	r	4.2.4; 5.1.1	Mesobromion; Geranion sanguinei
2513813; 1147654	<i>Carex caryophylla</i>	Laiche du printemps	Cyperaceae	LC	r	4.2.4	Mesobromion
2513813; 1147654	<i>Dactylis glomerata</i>	Dactyle aggloméré	Poaceae	LC	r	4.5.1; 4.5.2; 4.5.3	Arrhenatherion; Polygono-Trisetion; Cynosurion
2513813; 1147654	<i>Origanum vulgare</i>	Origan	Lamiaceae	LC	r	5.1.2	Trifolion medii
2513813; 1147654	<i>Plantago lanceolata</i>	Plantain lancéolé	Plantaginaceae	LC	r	4.5.1	Arrhenatherion
2513813; 1147654	<i>Primula veris</i>	Primevère officinale	Primulaceae	LC	r	4.2.4	Mesobromion
2513813; 1147654	<i>Rosa multiflora</i>	Rosier à fleurs nombreuses	Rosaceae	LC	r	0	Pas d'information
2513813; 1147654	<i>Trisetum flavescens</i>	Avoine dorée	Poaceae	LC	r	4.5.1; 4.5.2	Arrhenatherion; Polygono-Trisetion

Liste des plantes recensées sur les parcelles de Bugnaux lors des relevés Braun-Blanquet. Recouvrement r = rare (max. 2 individus), + = pas rare mais moins de 1% de recouvrement, 1 = 1-5% de recouvrement, 2a = 5-13% de recouvrement, 2b = 13-25% de recouvrement, 3 = 25-50% de recouvrement, 4 = 50-75% de recouvrement et 5 = 75-100% de recouvrement.

Coordonnées M95	Espèce	Nom commun	Famille	Statut LR	Recouvrement	N° des milieux	Milieux	Milieu final
LECH2.1, 30.05.25								
2572128; 1144475	<i>Taraxacum officinale</i>	Pissenlit officinal	Asteraceae	LC	3	4.5.1; 4.5.3	Arrhenatherion; Cynosurion	Arrhenatherion
2572128; 1144475	<i>Rhinanthus alectorolophus</i>	Rhinanthe velu	Orobanchaceae	LC	2	4.2.4; 4.5.1	Mesobromion; Arrhenatherion	
2572128; 1144475	<i>Achillea millefolium</i> aggr.	Achillée millefeuille	Asteraceae	LC	1	4.5.1; 4.5.3; 5.1.2	Arrhenatherion; Cynosurion; Trifolion medii	
2572128; 1144475	<i>Alchemilla vulgaris</i> aggr.	Alchémille commune	Rosaceae	LC	1	7.1.3; 4.5.3; 4.5.4	Poion supinae; Cynosurion; Poion alpinae	
2572128; 1144475	<i>Anthoxanthum odoratum</i> aggr.	Flouve odorante aggr.	Poaceae	LC	1	4.5.1; 4.5.2; 5.4.1	Arrhenatherion; Polygono-Trisetion; Calluno-Genistion	
2572128; 1144475	<i>Crocus albiflorus</i>	Crocus du printemps	Iridaceae	LC	1	4.-5.2; 4.-5.4	Polygono-Trisetion; Poion alpinae	

2572128; 1144475	<i>Plantago lanceolata</i>	Plantain lancéolé	Plantagi naceae	LC	1	4.5.1	Arrhenatherion	
2572128; 1144475	<i>Ranunculus acris</i>	Renoncule âcre	Ranuncu laceae	LC	1	4.5.1	Arrhenatherion	
2572128; 1144475	<i>Veronica chamaedrys</i>	Véronique petit chêne	Plantagi naceae	LC	1	4.5.1; 5.1.2	Arrhenatherion; Trifolion medii	
2572128; 1144475	<i>Carum carvi</i>	Cumin des prés	Apiaceae	LC	+	4.-5.3; 4.-5.4	Cynosurion; Poion alpinae	
2572128; 1144475	<i>Leontodon hispidus</i>	Liondent hispide	Asterace ae	LC	+	4.-5; 4.-5.4	0; Poion alpinae	
2572128; 1144475	<i>Rumex obtusifolius</i>	Rumex à feuilles obtus	Polygon aceae	LC	+	7.-1; 7.-1.1	0; Agropyro-Rumicion	
2572128; 1144475	<i>Trifolium repens</i>	Trèfle rampant	Fabacea e	LC	+	4.5.1; 4.5.3	Arrhenatherion; Cynosurion	
2572128; 1144475	<i>Vicia sepium</i>	Vesce des haies	Fabacea e	LC	+	5.1 ; 5.1.5	Ourlets; Aegopodion + Alliarion	
2572128; 1144475	<i>Plantago media</i>	Plantain moyen	Plantagi naceae	LC	r	4.2.4	Mesobromion	
LECH2.2, 30.05.25								
2572126; 1144428	<i>Achillea millefolium</i> aggr.	Achillée millefeuille	Asterace ae	LC	2	4.5.1; 4.5.3; 5.1.2	Arrhenatherion; Cynosurion; Trifolion medii	Arrhenatherion; Cynosurion
2572126; 1144428	<i>Anthoxanthum</i> <i>odoratum</i> aggr.	Flouve odorante aggr.	Poaceae	LC	2	4.5.1; 4.5.2; 5.4.1	Arrhenatherion; Polygono-Trisetion; Calluno-Genistion	
2572126; 1144428	<i>Chaerophyllum aureum</i>	Chérophylle doré	Caryoph ylaceae	LC	2	5.1.5	Aegopodion + Alliarion	
2572126; 1144428	<i>Rhinanthus</i> <i>alctorolophus</i>	Rhinanthe velu	Orobanc haceae	LC	2	4.2.4; 4.5.1	Mesobromion; Arrhenatherion	
2572126; 1144428	<i>Trifolium repens</i>	Trèfle rampant	Fabacea e	LC	2	4.5.1; 4.5.3	Arrhenatherion; Cynosurion	
2572126; 1144428	<i>Cirsium vulgare</i>	Cirse commun	Caryoph ylaceae	LC	1	7.-1; 7.-1.6; 7.-1.8	0; Dauco-Melilotion; Arction	
2572126; 1144428	<i>Cruciata laevipes</i>	Gaillet croisette	Rubiace ae	LC	1	5.1.5; 5.1.2	Aegopodion + Alliarion; Trifolion medii	
2572126; 1144428	<i>Plantago lanceolata</i>	Plantain lancéolé	Plantagi naceae	LC	1	4.5.1	Arrhenatherion	
2572126; 1144428	<i>Veronica chamaedrys</i>	Véronique petit chêne	Plantagi naceae	LC	1	4.5.1; 5.1.2	Arrhenatherion; Trifolion medii	
2572126; 1144428	<i>Alchemilla vulgaris</i> aggr.	Alchémille commune	Rosacea e	LC	+	7.1.3; 4.5.3; 4.5.4	Poion supinae; Cynosurion; Poion alpinae	
2572126; 1144428	<i>Carduus defloratus</i> <i>subsp. defloratus</i>	Chardon décapité	Caryoph ylaceae	LC	+	3.3.1.4; 4.3; 4.3.1; 6.6.5	Petasion paradoxii; Pelouses et pâturages maigres d'altitude; Seslerion; Erico-Pinion uncinatae	

2572126; 1144428	<i>Carum carvi</i>	Carvi	Apiaceae	LC	+	4.-5.3; 4.-5.4	Cynosurion; Poion alpinae
2572126; 1144428	<i>Clinopodium vulgare</i>	Sarriette clinopode	Lamiaceae	LC	+	5.1.2	Trifolion medii
2572126; 1144428	<i>Galium pumilum</i>	Gaillet nain	Rubiaceae	LC	+	4.2.4; 5.4.1	Mesobromion; Calluno-Geniston
2572126; 1144428	<i>Lotus corniculatus</i>	Lotier corniculé	Fabaceae	LC	+	NA	Pas d'information
2572126; 1144428	<i>Plantago media</i>	Plantain moyen	Plantaginaceae	LC	+	4.2.4	Mesobromion
2572126; 1144428	<i>Potentilla erecta</i>	Potentille dressée	Rosaceae	LC	+	4.3.5; 5.4.1	Nardion; Calluno-Geniston
2572126; 1144428	<i>Ranunculus acris</i>	Renoncule âcre	Ranunculaceae	LC	+	4.5.1	Arrhenatherion
2572126; 1144428	<i>Sanguisorba minor</i>	Petite pimprenelle	Rosaceae	LC	+	4.2.4	Mesobromion
2572126; 1144428	<i>Sedum album</i>	Orpin blanc	Crassulaceae	LC	+	3.3.2.3; 3.4.2.3; 4.1.1; 7.2.1	Galeopsion segetum; Asplenion serpentini; Alysso-Sedion; Centrantho-Parietarion
2572126; 1144428	<i>Taraxacum officinale</i>	Pissenlit officinal	Asteraceae	LC	+	4.5.1; 4.5.3	Arrhenatherion; Cynosurion
2572126; 1144428	<i>Ajuga reptans</i>	Bugle rampante	Lamiaceae	LC	r	5.1.5	Aegopodion + Alliarion
2572126; 1144428	<i>Gentiana lutea</i>	Gentiane jaune	Gentianaceae	LC	r	4.-3.1	Seslerion
2572126; 1144428	<i>Lathyrus pratensis</i>	Gesse des prés	Fabaceae	LC	r	4.-5; 4.-5.1	0; Arrhenatherion
2572126; 1144428	<i>Orchis mascula</i>	Orchis mâle	Orchidaceae	LC	r	6.3.4; 6.3.7	Quercion pubescenti-pectraeae; Châtaigneraie
2572126; 1144428	<i>Phyteuma orbiculare</i>	Raiponce orbiculaire	Campanulaceae	LC	r	4.3.1.1	Seslerion
2572126; 1144428	<i>Viola arvensis</i>	Pensée des champs	Violaceae	LC	r	8.-2; 8.-2.1.2	0; Caucalidion

Liste des plantes recensées sur les parcelles de la Léchrette lors des relevés Braun-Blanquet. Recouvrement r = rare (max. 2 individus), + = pas rare mais moins de 1% de recouvrement, 1 = 1-5% de recouvrement, 2a = 5-13% de recouvrement, 2b = 13-25% de recouvrement, 3 = 25-50% de recouvrement, 4 = 50-75% de recouvrement et 5 = 75-100% de recouvrement.