



Jardin  
paradis  
vivant

A ROCHA  
SUISSE



## Espaces végétalisés · Mesure / conseil N° 1 HAIES ET ARBUSTES INDIGÈNES



### Valeur écologique

Rôle important pour de nombreux oiseaux, insectes, mammifères comme corridor de déplacement, refuge, source de nourriture et lieu de reproduction (certains papillons par ex.).



### +d'infos sur le web

- [www.agridea.ch/old/fr/publications/publications-production-vegetale-environnement/haiesbosquets-et-berges-boisees/comment-planter-et-entretenir-les-haies/](http://www.agridea.ch/old/fr/publications/publications-production-vegetale-environnement/haiesbosquets-et-berges-boisees/comment-planter-et-entretenir-les-haies/)

### FOURNISSEURS (non exhaustif) :

- [www.baudat.ch](http://www.baudat.ch)
- <http://pepinieredegenolier.ch>
- [www.gardencenter.ch](http://www.gardencenter.ch)
- [www.meylan.ch/pepinieres/](http://www.meylan.ch/pepinieres/)
- <https://jardinerie-shop.ch/fr/>
- [www.plantes.ch/73-plantes-indigenes](http://www.plantes.ch/73-plantes-indigenes)
- [www.andrefleurs.ch/pepiniere.html](http://www.andrefleurs.ch/pepiniere.html)
- [www.biogarten.ch/fr/plantes?abg\\_einheimische\\_pflanze=1743#isPage=4](http://www.biogarten.ch/fr/plantes?abg_einheimische_pflanze=1743#isPage=4)
- [www.pflanzenshop.hauensteinrafz.ch/ch/ch-pflanzen](http://www.pflanzenshop.hauensteinrafz.ch/ch/ch-pflanzen) (en allemand uniquement)



### GRANDE TAILLE OU GRIMPANTE (non exhaustif) :

Sorbier des oiseleurs (*Sorbus aucuparia*)  
~15 m, R  
Merisier à grappes (*Prunus padus*)  
~10 m, R  
Lierre (*Hedera helix*)  
~20 m, L



### AMÉNAGEMENT :

Prévoir 2 m de largeur (arbustes sur 3 rangées par ex.), un espace de 80 cm entre les plants (haie dense) à 1,5 m (haie de haute qualité). Regrouper les plants d'une même essence pour éviter la compétition, par ex. 3-4. Les grands arbustes doivent être plantés seuls, suffisamment espacés (min. 2 m).



### COMPOSITION DE LA HAIE :

On conseille au moins 20% d'arbustes épineux utiles à de nombreux oiseaux, et au min. 5 espèces différentes pour 10 mètres de haie.



### ENTRETIEN :

Taille ponctuelle (voir p.7-10 doc. Agridea). Maintenir une bande herbeuse avec une zone d'ourlet d'au moins 50 cm fauchés avec parcimonie.



### LISTE NON-EXHAUSTIVE DES ESPÈCES D'ARBUSTES INDIGÈNES

ESPÈCE	CROISSANCE LENTE / RAPIDE	MOIS DE FLORAISON	FRUITS/ FLEURS COMESTIBLES	ÉPINEUX
Aubépine monogyne ( <i>Crataegus monogyna</i> )	L	5-6	X	X
Rosier des chiens ou églantier ( <i>Rosa canina</i> )	L	6	X	X
Épine noire ou prunellier ( <i>Prunus spinosa</i> )	L	4	X	X
Cornouiller mâle ( <i>Cornus mas</i> )	L	3	X	
Sureau noir ( <i>Sambucus nigra</i> )	R	5-6	X	
Amélanchier à feuilles rondes ( <i>Amelanchier ovalis</i> )	L	4-5	X	
Staphylier faux-pistachier ou penné ( <i>Staphylea pinnata</i> )	R	5	X	
Néflier d'Allemagne ( <i>Mespilus germanica</i> )	L	5-6	X	
Cornouiller sanguin ( <i>Cornus sanguinea</i> )	L	5		
Fusain d'Europe ( <i>Euonymus europaeus</i> )	L	5-7		
Troène vulgaire ( <i>Ligustrum vulgare</i> )	R	5-7		
Nerprun purgatif ( <i>Rhamnus cathartica</i> )	L	5		X
Viorne lantane ( <i>Viburnum lantana</i> )	R	5		
Chèvrefeuille des haies ( <i>Lonicera xylosteum</i> )	R	4-5		
Noisetier ( <i>Corylus avellana</i> )	R	2-4	X	

Scannez le code



A Rocha Suisse,  
Rue du Village 6  
CH-1435 Essert-Pittet  
@: [switzerland@arocha.org](mailto:switzerland@arocha.org)

A ROCHA  
SUISSE



<https://switzerland.arocha.org/fr/projects/jardin-paradis-vivant/>



### Contact / questions

Gabriela Joray : Resp. projet  
[gabriela.joray@arocha.org](mailto:gabriela.joray@arocha.org)



Jardin  
paradis  
vivant

A ROCHA  
SUISSE



## Espaces végétalisés · Mesure / conseil N° 2 GAZON OU PRAIRIE FLEURIS



### Valeur écologique

Habitat et ressources alimentaires pour la faune, mise en réseau de la faune et flore, richesse floristique indigène (> 30 espèces pour gazon et jusqu'à env. 50 espèces pour une prairie).

La préparation du sol jusqu'à la mise en place de gazon et prairie fleuris requière de la patience et du soin. L'idéal est de faire appel à un jardinier-paysagiste.

Par la suite, l'entretien sera facilité et plus rapide qu'un gazon traditionnel.



### +d'infos sur le web

- [www.1001sitesnatureenville.ch/wp-content/uploads/Cre%CC%81ation-de-gazon-fleuri.pdf](http://www.1001sitesnatureenville.ch/wp-content/uploads/Cre%CC%81ation-de-gazon-fleuri.pdf)

**FOURNISSEURS** (non exhaustif) :

#### Plants + semences

- [www.arthasamen.ch](http://www.arthasamen.ch)
- [www.biogarten.ch/fr/plantes](http://www.biogarten.ch/fr/plantes)
- [www.sativa-rheinau.ch/fr.html](http://www.sativa-rheinau.ch/fr.html)

#### Semences

- [www.zollinger.bio/fr/home](http://www.zollinger.bio/fr/home)
- [www.hauenstein.ch/fr](http://www.hauenstein.ch/fr)
- [www.ufasamen.ch/fr/wildblumen](http://www.ufasamen.ch/fr/wildblumen)
- <https://conseiller-gazon.ch/product/21-flora-suisse>

#### Plants

- [www.d-labhart.ch/](http://www.d-labhart.ch/)
- <https://lautrejardin.ch/fr/nos-produits/plantes-indigenes>
- <http://pepinieredegenolier.ch/>
- [www.kaech-paysagiste.ch/](http://www.kaech-paysagiste.ch/)
- <https://sellana-shop.ch/shop/>



### Contact / questions

Gabriela Joray : Resp. projet  
[gabriela.joray@arocha.org](mailto:gabriela.joray@arocha.org)



#### HAUTEUR :

Gazon : 30 – 40 cm · Prairie : 80 cm – 1m



#### ENTRETIEN :

Gazon 3–6 tontes / an · Prairie : 1 à 2 fauches / an.  
Evacuer le produit de la coupe ou fauche après séchage (compost ou utilisation du foin). Laisser une zone refuge non fauchée d'au moins 10 à 20 % en changeant d'emplacement chaque année. Eviter la tonte en juillet-août (ou l'effectuer dès le 15 juillet). Pour une prairie, 2<sup>e</sup> fauche mi-septembre au plus tôt. Aucun engrais ni produit phytosanitaire nécessaire.  
Besoins en eau fortement réduits.



#### MISE EN PLACE :

Entre mi-avril et mi-mai avant une période de pluie, ou mi-septembre à mi-octobre (moins favorable).  
Ensemencement avec la technique d'« herbe à semences » / « fleur de foin », ou avec un mélange grainiers d'espèces indigènes adaptés à votre région et à la qualité de votre sol.



#### LISTE NON-EXHAUSTIVE DES PLANTES POUR GAZON/PRAIRIE FLEURIS

ESPÈCE	GF	PF
Bugle rampant ( <i>Ajuga reptans</i> )	X	
Fétuque des prés ( <i>Festuca pratensis</i> )	X	X
Achillée millefeuille ( <i>Achillea millefolium</i> )	X	X
Campanule étalée ( <i>Campanula patula</i> )		X
Campanule à feuilles rondes ( <i>Campanula rotundifolia</i> )	X	X
Marguerite ( <i>Leucanthemum vulgare</i> )	X	X
Espartette commune ( <i>Onobrychis vicifolia</i> )		X
Origan ( <i>Origanum vulgare</i> )	X	X
Petite pimprenelle ( <i>Sanguisorba minor</i> )	X	X
Silène enflé ( <i>Silene vulgaris</i> )		X

GF

Gazon fleuri

PF

Prairie fleurie

Scannez le code



A Rocha Suisse,

Rue du Village 6

CH-1435 Essert-Pittet

@: [switzerland@arocha.org](mailto:switzerland@arocha.org)

A ROCHA  
SUISSE



<https://switzerland.arocha.org/fr/projects/jardin-paradis-vivant/>





Jardin  
paradis  
vivant

A ROCHA  
SUISSE

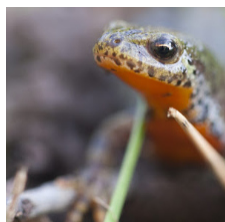
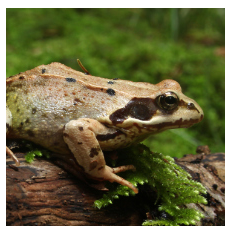


## Espaces végétalisés · Mesure / conseil N° 3 ÉTANG / MARE DE JARDIN



### Valeur écologique

Offre habitat et nourriture pour une grande palette d'espèces. Mise en réseau de la biodiversité et des biotopes aquatiques. Laisser l'étang se remplir avec de l'eau de pluie/de ruissellement. Laisser également venir la faune d'elle-même, ne rien introduire.



Grenouille rousse (*Rana temporaria*)  
Libellule déprimée (*Libellula depressa*)  
Triton alpestre (*Ichthyosaura alpestris*)  
Dytique bordé (*Dytiscus marginalis*)



### +d'infos sur le web

- [www.parcchasseral.ch/filemanager/2020\\_05\\_12\\_Mares\\_etangs\\_jardins.pdf](http://www.parcchasseral.ch/filemanager/2020_05_12_Mares_etangs_jardins.pdf)
- [www.karch.ch/karch/home/aktivitaten/projekt-1001-weiher/weiherbau.html](http://www.karch.ch/karch/home/aktivitaten/projekt-1001-weiher/weiherbau.html)
- [www.terrevivante.org/70-creer-une-mare.htm](http://www.terrevivante.org/70-creer-une-mare.htm)
- [www.1001sitesnatureenville.ch/creer-votre-site/conseils-techniques](http://www.1001sitesnatureenville.ch/creer-votre-site/conseils-techniques)
- [www.pflanzenleitung.ch/fr/anleitungen/23-allgemein/gartenteich.php](http://www.pflanzenleitung.ch/fr/anleitungen/23-allgemein/gartenteich.php)



### Contact / questions

Gabriela Joray : Resp. projet  
[gabriela.joray@arocha.org](mailto:gabriela.joray@arocha.org)



### DIMENSIONS :

De 5 à 30 m<sup>2</sup>, emplacement mi-ensoleillé (un peu d'ombre des arbres par exemple). Dès 7 m<sup>2</sup>, favorise les amphibiens. Selon la taille du projet, un permis de construire est nécessaire. Se renseigner auprès de sa commune.



### MISE EN PLACE :

Période idéale entre octobre-février. Creuser des berges en pente douce (< 10°). Profondeur de 60 cm et favoriser des contours sinueux. 1<sup>re</sup> couche un treillis pour empêcher l'accès aux rongeurs, puis 2<sup>e</sup> couche un géotextile pour protéger la bâche des cailloux. 3<sup>e</sup> couche, étanchéifier avec une bâche en polyéthylène recouverte d'une 4<sup>e</sup> couche de géotextile pour protéger le tout. Recouvrir de gravier/sable/argile (varier substrats pour invertébrés aquatiques, mais surtout pas de terre).



Limiter l'accumulation de matière organique. Extraire à la fin de l'été la biomasse au fond de l'étang (dès la 2<sup>e</sup> année). Ratisser les feuilles mortes flottant à la surface.



### LISTE NON-EXHAUSTIVE DES ESPÈCES DE PLANTES AQUATIQUES INDIGÈNES

ESPÈCE	PROFONDEUR D'EAU
Cerfeuil des prés ( <i>Anthriscus sylvestris</i> )	Haut de berge
Angélique sauvage ( <i>Angelica sylvestris</i> )	Haut de berge
Grand boucage ( <i>Pimpinella major</i> )	Haut de berge
Carotte sauvage ( <i>Daucus carota</i> )	Haut de berge
Menthe aquatique ( <i>Mentha aquatica</i> )	Berge
Iris jaune ( <i>Iris pseudacorus</i> )	Berge
Reine des prés ( <i>Filipendula ulmaria</i> )	Berge
Populage ( <i>Caltha palustris</i> )	Berge
Potamot flottant ( <i>Potamogeton natans</i> )	Subaquatique
Plantain d'eau ( <i>Alisma plantago-aquatica</i> )	0-30 cm
Trèfle d'eau ( <i>Menyanthes trifoliata</i> )	5-10 cm
Limnanthème jaune ( <i>Nymphoides peltata</i> )	10-80 cm
Nénuphar blanc ( <i>Nymphaea alba</i> )	60-150 cm

Scannez le code



A Rocha Suisse,  
Rue du Village 6  
CH-1435 Essert-Pittet  
@: [switzerland@arocha.org](mailto:switzerland@arocha.org)

A ROCHA  
SUISSE



<https://switzerland.arocha.org/fr/projects/jardin-paradis-vivant/>



Jardin  
paradis  
vivant

A ROCHA  
SUISSE



## Espaces végétalisés · Mesure/conseil N° 4 CARRÉ POTAGER PERPÉTUEL



### Valeur écologique

Les légumes perpétuels améliorent le sol, ont une saison de culture plus longue, nécessitent peu d'entretien et moins d'arrosage.



### COMPOSITION DU CARRÉ :

Favoriser les plants et semences bio. Pour bien choisir vos variétés, se renseigner si votre sol est plutôt lourd et humide ou bien pauvre et sec, puis adapter votre choix en fonction des besoins de culture de vos variétés.



Pour bien agencer vos variétés entre elles et éviter les mauvaises associations, consulter un tableau de plantes compagnes.

[www.jardipartage.fr/wp-content/uploads/2013/03/Association-plantes-potager-jardipartage.pdf](http://www.jardipartage.fr/wp-content/uploads/2013/03/Association-plantes-potager-jardipartage.pdf)



### MISE EN PLACE :

En pleine terre ou dans des carrés potagers ensoleillés, désherber le sol.

Aérer le sol à l'aide d'une grelinette.

Ajouter du compost et de la terre noire au besoin.



### LISTE NON EXHAUSTIVE DE LÉGUMES PERPÉTUELS (vivaces ou se reproduisant par bulbes/tubercules)

ESPÈCE	TUBERCULE	VIVACE
Chou Daubenton		X
Poireau perpétuel		X
Oseille		X
Topinambour	X	
Livèche		X
Raifort	X	
Rhubarbe		X
Artichaut		X
Oignon rocambole		X
Asperge		X
Fraises		X



### +d'infos sur le web

- [www.fermedesaintemarthe.com/A-16869-creer-un-potager-de-legumes-perpetuels.aspx](http://www.fermedesaintemarthe.com/A-16869-creer-un-potager-de-legumes-perpetuels.aspx)
- [www.terrevivante.org/414-un-potager-perpetuel.htm](http://www.terrevivante.org/414-un-potager-perpetuel.htm)
- [www.detentejardin.com/quels-legumes-perpetuels-pour-un-potager-durable-9838](http://www.detentejardin.com/quels-legumes-perpetuels-pour-un-potager-durable-9838)

Fournisseurs (non exhaustif) semences et plants :

- [www.arthasamen.ch](http://www.arthasamen.ch)
- [www.biogarten.ch/fr/plantes](http://www.biogarten.ch/fr/plantes)
- [www.sativarheinau.ch/fr](http://www.sativarheinau.ch/fr)
- [www.zollinger.bio/fr/home\\_5](http://www.zollinger.bio/fr/home_5)
- [www.ufasamen.ch/fr/biosortiment](http://www.ufasamen.ch/fr/biosortiment)
- <https://lautrejardin.ch/fr/nos-produits/plantes-indigenes>



### Contact / questions

Gabriela Joray : Resp. projet  
gabriela.joray@arocha.org

Scannez le code



A Rocha Suisse,

Rue du Village 6

CH-1435 Essert-Pittet

@: [switzerland@arocha.org](mailto:switzerland@arocha.org)

A ROCHA  
SUISSE



<https://switzerland.arocha.org/fr/projects/jardin-paradis-vivant/>





Jardin  
paradis  
vivant

A ROCHA  
SUISSE



## Petites structures · Mesure/conseil N° 1 TAS DE BOIS



### Valeur écologique

Mise en réseau de la biodiversité et des biotopes.

Offre un habitat pour de nombreux insectes, voire petits mammifères et reptiles.

On peut placer plusieurs tas à proximité.



Hérisson (*Erinaceus europaeus*)

Lézard agile (*Lacerta agilis*)

Carabe doré (*Carabus auratus*)

Hermine (*Mustela erminea*)



### +d'infos sur le web

- <http://wieselnetz.ch/fr/documentation>
- <http://www.karch.ch/karch/home/reptilien-fordern/praxismerkblätter.html>
- [www.birdlife.ch/sites/default/files/documents/fiches\\_pratiques\\_tasdebranches.pdf](http://www.birdlife.ch/sites/default/files/documents/fiches_pratiques_tasdebranches.pdf)



### Contact / questions

Gabriela Joray : Resp. projet  
[gabriela.joray@arocha.org](mailto:gabriela.joray@arocha.org)



### TAILLE DU TAS DE BOIS :

Pour assurer une fonctionnalité optimale, la taille minimum devrait être de 2 mètres de largeur et longueur pour 1,5 m de hauteur.



### AMÉNAGEMENT :

Pour une plus grande valeur écologique, **créer une loge** (utile aux petits mammifères) au milieu avant d'empiler le bois. Endroit ensoleillé ou semi-ombragé et entouré d'une bande herbeuse rarement tondue.

Peut être intégré dans une haie.

### Loge :

Creuser sur 30x30 cm et bien ameubler le sol (si possible le mélanger avec du sable). Délimiter le tour avec des grosses bûches ou pierres et recouvrir en laissant un espace d'entrée entre 4-10 cm de diamètre. Ajouter des feuilles mortes ou du foin dans la loge. Empiler des bûches à plus gros diamètre en bas puis terminer par des fines branches.



Loge qui va être recouverte de branchages empilés.



### ENTRETIEN :

On peut ajouter des branches au fil du temps pour garder un volume adéquat.

Scannez le code



A Rocha Suisse,  
Rue du Village 6

CH-1435 Essert-Pittet

@: [switzerland@arocha.org](mailto:switzerland@arocha.org)

A ROCHA  
SUISSE



<https://switzerland.arocha.org/fr/projects/jardin-paradis-vivant/>



Jardin  
paradis  
vivant

A ROCHA  
SUISSE



Image : Pro Natura

## Petites structures · Mesure/conseil N° 2 TAS DE PIERRES



### Valeur écologique

Mise en réseau de la biodiversité et des biotopes.

Favorise l'hibernation des reptiles, utile aux insectes.

Favorise le déplacement de la petite faune (*structures-relais*).



Orvet (*Anguis fragilis*)

Lézard vert (*Lacerta bilineata*)

Mégère ou Satyre (*Lasiommata megera*)

Belette (*Mustela nivalis*)



### +d'infos sur le web

- [www.karch.ch/karch/home/reptilien-fordern/praxismerkblätter.html](http://www.karch.ch/karch/home/reptilien-fordern/praxismerkblätter.html)
- [http://wieselnetz.ch/wpcontent/uploads/2018/02/Heft\\_Wieselfoerdermassnahmen\\_F\\_Ed2\\_CMYK.pdf](http://wieselnetz.ch/wpcontent/uploads/2018/02/Heft_Wieselfoerdermassnahmen_F_Ed2_CMYK.pdf)
- [www.birdlife.ch/sites/default/files/documents/fiches\\_pratiques/tasdepierres.pdf](http://www.birdlife.ch/sites/default/files/documents/fiches_pratiques/tasdepierres.pdf)



### Contact / questions

Gabriela Joray : Resp. projet  
[gabriela.joray@arocha.org](mailto:gabriela.joray@arocha.org)



### DIMENSION DU TAS DE PIERRES :

- min. 2 mètres de longueur
- 2 mètres de largeur
- 1,5 mètre de hauteur



### AMÉNAGEMENT :

Idéalement, former une loge au milieu : entasser des pierres en laissant des espaces de 4–10 cm de diamètre entre les pierres pour le passage des petits mustélidés\*. Utiliser environ 80% de pierres de 20–40 cm de diamètre. On peut placer plusieurs tas à proximité.

On peut compléter le tout avec des racines, des branchages et autres morceaux de bois; ces matériaux créent alors des zones ensoleillées de différentes températures.

Construction de novembre à mars idéalement.



### EMPLACEMENT :

- Endroit bien ensoleillé, si possible sans dérangements
- Situé à proximité de cailloux aisément transportables



### ENTRETIEN :

- Assurer l'ensoleillement
- Laisser un ourlet herbeux de 50 cm de large autour du tas de pierre

### \* MUSTÉLIDÉS

Les Mustélidés sont une famille de mammifères carnivores. Les petits mustélidés comprennent généralement les **belettes** et **hermines**.

Scannez le code



A Rocha Suisse,  
Rue du Village 6  
CH-1435 Essert-Pittet  
@: [switzerland@arocha.org](mailto:switzerland@arocha.org)

A ROCHA  
SUISSE



<https://switzerland.arocha.org/fr/projects/jardin-paradis-vivant/>





Jardin  
paradis  
vivant

A ROCHA  
SUISSE



## Petites structures · Mesure/conseil N° 3 TAS DE SABLE



### Valeur écologique

Mise en réseau de la biodiversité et des biotopes.

Attire certains insectes qui y chassent ou pondent leurs oeufs (*abeilles notamment*).



Dasypoda (*Lasioglossum nigripes*)

Andrène (*Andrena vaga*)

Amophile des sables (*Ammophila sabulosa*)

Fourmillon parisien (*Euroleon nostras*)



### +d'infos sur le web

- <http://hymenoptera.fr/biodiversite>
- [www.abeillesauvages.com/](http://www.abeillesauvages.com/)
- <https://species.infofauna.ch/groupe/1>



### Contact / questions

Gabriela Joray : Resp. projet  
[gabriela.joray@arocha.org](mailto:gabriela.joray@arocha.org)



### DIMENSION DU TAS DE SABLE :

Hauteur idéale du tas de 50 cm, sur min. 2-3 m<sup>2</sup>.



### AMÉNAGEMENT :

Utiliser du sable non lavé (*tout-venant, légèrement gravillonneux*). Il devrait tenir en place lorsqu'on le moule. Créer une bordure de rétention, à l'aide de planches de bois par exemple.

Pour éviter d'attirer les chats, recouvrir de matériel : écorces, pierres plates, bois mort. Laisser des surfaces libres pour le creusage par les hyménoptères\*.



### EMPLACEMENT :

Endroits secs, ensoleillés et peu fréquentés (*les tas de sable ne doivent pas être piétinés*). Les surfaces rudérales (= surfaces de gravier) conviennent particulièrement bien.



### ENTRETIEN :

Tous les 3 ans, débarrasser la végétation ou refaire un nouveau tas. Ne pas utiliser d'herbicides!

### \* HYMÉNOPTÈRES

Les Hyménoptères sont représentés entre autres par les **abeilles, les bourdons, les guêpes et les fourmis**.

Leur taille est comprise entre 0,1 et 100 mm.

Les Hyménoptères ont typiquement deux paires d'ailes membraneuses (*leur nom vient de hymen = membrane*) couplées en vol.

<https://quelestcetanimal-lagalerie.com/hymenopteres/>

Scannez le code



A Rocha Suisse,  
Rue du Village 6  
CH-1435 Essert-Pittet  
@: [switzerland@arocha.org](mailto:switzerland@arocha.org)

A ROCHA  
SUISSE



<https://switzerland.arocha.org/fr/projects/jardin-paradis-vivant/>



Jardin  
paradis  
vivant

A ROCHA  
SUISSE



## Petites structures · Mesure/conseil N° 4 LA SPIRALE AROMATIQUE



### Valeur écologique

Attire les pollinisateurs et  
auxiliaires de jardin.

(Offre une palette de plantes  
comestibles.)



### DIMENSIONS :

Prévoir une largeur de terre entre les deux bordures de  
30 à 50 cm. Diamètre spirale : 1,5 – 2,5 m. Hauteur : 0,8  
à plus d'un mètre.



### AMÉNAGEMENT :

Remplir en commençant par le centre de la spirale,  
déposer une couche de graviers pour le drainage, puis  
de terre et enfin de bonne terre végétale et de sable  
pour la partie haute, éventuellement de compost en  
partie basse.



### ENTRETIEN :

Placer dans un endroit ensoleillé, avec la pente  
principale orientée au sud. Sommet de la spirale plus sec  
et ensoleillé (zone 1), bas de la spirale plus ombragé et  
humide (zone 3), le tout entouré de pierres ou briques  
non maçonnées. Pour plus de stabilité, les pierres de la  
partie supérieure penchent légèrement vers l'intérieur.

### LISTE NON EXHAUSTIVE :

- **Zone 1** : romarin, thym, marjolaine, lavande, sarriette, sauge, hysope, herbe de grâce, millepertuis, camomille
- **Zone 2** : origan, ciboulette, persil, citronnelle, oignon botte, monarde, carvi, coriandre, roquette, souci, pimprenelle
- **Zone 3** : basilic, ail, aneth, estragon, valériane, reine des-prés, cerfeuil, cresson de fontaine



### +d'infos sur le web

- [www.permaculturedesign.fr/spirale-aromatique-permaculture](http://www.permaculturedesign.fr/spirale-aromatique-permaculture)
- [www.contemplavert.com/accueil/permaculture-concept-application](http://www.contemplavert.com/accueil/permaculture-concept-application)
- [www.sativa.bio/fr\\_ch/](http://www.sativa.bio/fr_ch/)
- <http://biodiversite.wallonie.be/fr/fiches-pratiques-rwn.html?IDC=6013>



### Contact / questions

Gabriela Joray : Resp. projet  
[gabriela.joray@arocha.org](mailto:gabriela.joray@arocha.org)

Scannez le code



A Rocha Suisse,  
Rue du Village 6  
CH-1435 Essert-Pittet  
@: [switzerland@arocha.org](mailto:switzerland@arocha.org)

A ROCHA  
SUISSE



<https://switzerland.arocha.org/fr/projects/jardin-paradis-vivant/>





Jardin  
paradis  
vivant

A ROCHA  
SUISSE



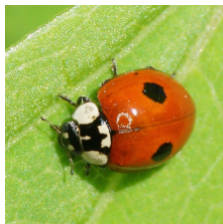
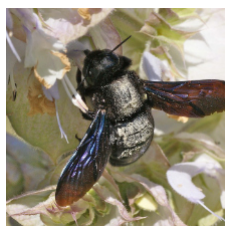
Image : © Jean-Jacques Raynal

## Nichoirs et abris · Mesure/conseil N° 1 HÔTEL À INSECTES



### Valeur écologique

Offre des sites de reproduction et d'hivernage pour de nombreux insectes.



Abeille charpentière (*Xylocopa violacea*)

Osmie cornue (*Osmia cornuta*)

Chryside commune (*Chrysis ignita*)

Coccinelle à 2 points (*Adalia bipunctata*)



### +d'infos sur le web

• [http://lalibellule.ch/useruploads/ordonsfiles/hotel\\_a\\_insectes.pdf](http://lalibellule.ch/useruploads/ordonsfiles/hotel_a_insectes.pdf)

• [www.ge.ch/document/nature\\_favoriser-biodiversite-sites\\_proteges-milieus-naturels\\_annexe/0](http://www.ge.ch/document/nature_favoriser-biodiversite-sites_proteges-milieus-naturels_annexe/0)

• [www.jura.ch/fr/Autorites/Zero\\_pesticides/Action-7-Hotel-a\\_insectes/Guide-Jardins-vivants-Action-7-Hotel-a\\_insectes.html](http://www.jura.ch/fr/Autorites/Zero_pesticides/Action-7-Hotel-a_insectes/Guide-Jardins-vivants-Action-7-Hotel-a_insectes.html)

• <https://hotel-abeilles.ch>

• [www.abeillessauvages.com/](http://www.abeillessauvages.com/)



### Contact / questions

Gabriela Joray : Resp. projet  
[gabriela.joray@arocha.org](mailto:gabriela.joray@arocha.org)



### MISE EN PLACE :

Placer idéalement sous un avant-toit (cabanon de jardin par exemple), ou contre un mur. Cela facilitera sa fixation et stabilité et le protégera en partie du vent.

L'exposition sud-est (ou sud-ouest) est idéale.

A surélever d'au moins 20 cm du sol pour contrer l'humidité et moisissures.



### STRUCTURE :

Utiliser du bois dur et non traité (hêtre, frêne, chêne, charme par ex.), avec alternance d'assemblages pour le remplissage.

#### Par exemple :

- tiges creuses (ex : roseau, bambou) et briques trouées : abeille solitaire et syrpe
- tiges pleines (ex : sureau églantier, ronces) : abeille et guêpe solitaire
- pots de fleurs troués remplis de paille : forficule
- planchettes empilées horizontalement : coccinelle
- mousse, bois mort et pommes de pin : chrysope verte, Coccinelle.

On peut imprégner le bois de la structure avec de l'huile de lin naturelle (sans thérébentine) en guise de protection.



### ENTRETIEN :

Pas d'entretien spécifique, ajouter du matériel au fil du temps s'il y a eu de la perte, mais ne pas toucher en automne et hiver.

### MESURE COMPLÉMENTAIRE :

Aménager un tas de sable au pied de l'hôtel à insectes (voir mesure-conseil n°3, rubrique petites structures)

### PHOTOS D'INSECTES ET CLÉS D'IDENTIFICATION :

<https://quelestcetanimal-lagalerie.com/>

Scannez le code



A Rocha Suisse,

Rue du Village 6

CH-1435 Essert-Pittet

@: [switzerland@arocha.org](mailto:switzerland@arocha.org)

A ROCHA  
SUISSE



<https://switzerland.arocha.org/fr/projects/jardin-paradis-vivant/>



Jardin  
paradis  
vivant

A ROCHA  
SUISSE



Image : ©Beat Rüegger Vogelwarte

## Nichoirs et abris · Mesure / conseil N° 2 NICHOIRS HIRONDELLES / MARTINETS



### Valeur écologique

Offre des sites de nidification pour ces espèces menacées et liées aux agglomérations.



Martinet noir (*Apus apus*)

Hirondelle de fenêtre (*Delichon urbicum*)



### MISE EN PLACE :

Hauteur minimum à 3 mètres du sol, si possible plus.



### AMÉNAGEMENT :

Possibilité de construire soi-même les nichoirs (voir fiches info) ou de les acheter.

Poser au minimum 3 nichoirs du même type côte à côte, car ces espèces nichent en colonie.

Protéger du soleil direct et des précipitations : l'idéal est sous un avant-toit. Pour diminuer les salissures, placer une planche de récupération en-dessous des nichoirs, à au moins 60 cm.



### ENTRETIEN :

Idéalement, nettoyer tous les 3-5 ans (voir fiches info).



### +d'infos sur le web

- [www.birdlife.ch/fr/content/hirondelle-de-fenetre](http://www.birdlife.ch/fr/content/hirondelle-de-fenetre)
- [www.birdlife.ch/fr/content/protoger-les-martinets](http://www.birdlife.ch/fr/content/protoger-les-martinets)
- [www.vogelwarte.ch/fr/projets/especes-prioritaires/conservation-hirondelles-de-fenetre](http://www.vogelwarte.ch/fr/projets/especes-prioritaires/conservation-hirondelles-de-fenetre)
- [www.vogelwarte.ch/fr/oiseaux/conseils/constructions-et-oiseaux/nichoirs-a-martinets-noirs](http://www.vogelwarte.ch/fr/oiseaux/conseils/constructions-et-oiseaux/nichoirs-a-martinets-noirs)



### Contact / questions

Gabriela Joray : Resp. projet  
[gabriela.joray@arocha.org](mailto:gabriela.joray@arocha.org)

Scannez le code



A Rocha Suisse,  
Rue du Village 6  
CH-1435 Essert-Pittet  
@: [switzerland@arocha.org](mailto:switzerland@arocha.org)

A ROCHA  
SUISSE



<https://switzerland.arocha.org/fr/projects/jardin-paradis-vivant/>





Jardin  
paradis  
vivant

A ROCHA  
SUISSE

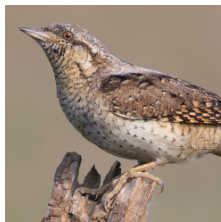


## Nichoirs et abris • Mesure/conseil N° 3 NICHOURS OISEAUX NICHEURS DE SUISSE



### Valeur écologique

Offre des sites de nidification en milieu construit. L'installation de nichoirs devrait toujours être accompagnée d'autres actions favorables : offre en arbustes indigènes, espace de prairie fleurie, petites structures, bannir les pesticides toxiques.



Rougequeue noir (*Phoenicurus ochruros*)

Mésange bleue (*Cyanistes caeruleus*)

Sittelle torchepot (*Sitta europaea*)

Torcol fourmillier (*Jynx torquilla*)



### +d'infos sur le web

- [www.birdlife.ch/sites/default/files/documents\\_Aide\\_pratique\\_nichoirs.pdf](http://www.birdlife.ch/sites/default/files/documents_Aide_pratique_nichoirs.pdf)
- [www.birdlife.ch/fr/content/adresses-nichoirs](http://www.birdlife.ch/fr/content/adresses-nichoirs)
- [www.vogelwarte.ch/fr/oiseaux/conseils/nichoirs/](http://www.vogelwarte.ch/fr/oiseaux/conseils/nichoirs/)
- [www.sorbus-oiseaux.ch/wp-content/uploads/2019/11/constr\\_nichoirs\\_compressed.pdf](http://www.sorbus-oiseaux.ch/wp-content/uploads/2019/11/constr_nichoirs_compressed.pdf)



### Contact / questions

Gabriela Joray : Resp. projet  
[gabriela.joray@arocha.org](mailto:gabriela.joray@arocha.org)



### QUELQUES ESPÈCES VISÉES :

#### • Cavernicoles :

mésanges, gobemouche noir, moineau friquet, sittelle torchepot, torcol fourmillier, rougequeue à front blanc, étourneau sansonnet.

#### • Semi-cavernicoles :

rougequeue noir, bergeronnette grise, gobemouche gris.



### AMÉNAGEMENT :

Planches de 2 cm d'épaisseur en épicéa, sapin blanc ou pin. Imprégner les surfaces extérieures avec de l'huile de lin naturelle. Le diamètre du trou d'entrée dépendra de l'espèce visée. Mesures détaillées dans l'aide pratique BirdLife.

Accrocher sur un arbre (par ex. à la base d'une branche coupée) à l'aide de fil de fer ou cordelette et au plus tard aux 1ers jours de printemps (ou fin d'été, automne). Orienter vers le sud-est ou est, à une hauteur d'environ 2 mètres et à l'abri du vent. Veiller à ce qu'il ne soit pas en plein soleil, mais qu'il y ait de l'ombre une partie de la journée. Attention à ne pas blesser l'arbre vivant (éviter les clous).



### ENTRETIEN :

Enlever les restes d'anciens nids en hiver. Si de nombreux parasites occupent le nid, nettoyer le nichoir avec de l'eau chaude et du savon noir.

Scannez le code



A Rocha Suisse,  
Rue du Village 6  
CH-1435 Essert-Pittet  
[@: switzerland@arocha.org](mailto:switzerland@arocha.org)

A ROCHA  
SUISSE



<https://switzerland.arocha.org/fr/projects/jardin-paradis-vivant/>



Jardin  
paradis  
vivant

A ROCHA  
SUISSE



## Nichoirs et abris - Mesure/conseil N° 4 NICHOIRS À CHAUVES-SOURIS



### Valeur écologique

Offre un endroit pour hiberner et nicher. Utile pour débarrasser le jardin des insectes nuisibles.



Pipistrelle commune (*Pipistrellus pipistrellus*)  
Pipistrelle pygmée (*Pipistrellus pygmaeus*)  
Noctule commune (*Nyctalus noctula*)  
Pipistrelle de Nathusius (*P. nathusii*)



### +d'infos sur le web

- [www.ville-ge.ch/mhng/cco/fileadmin/mhn/cco/documents/pdf/proteger\\_nichoir.pdf](http://www.ville-ge.ch/mhng/cco/fileadmin/mhn/cco/documents/pdf/proteger_nichoir.pdf)
- [www.1001sitesnatureenville.ch/wp-content/uploads/Les-nichoirs-a-CC%80-chiropte%CC%80res.pdf](http://www.1001sitesnatureenville.ch/wp-content/uploads/Les-nichoirs-a-CC%80-chiropte%CC%80res.pdf)

### \* Centre de coordination ouest CCO :

- VD [www.chauves-souris.ch/](http://www.chauves-souris.ch/)
- NE <https://chiroptera-ne.ch/>
- GE [www.ville-ge.ch/mhng/cco/accueil/](http://www.ville-ge.ch/mhng/cco/accueil/)
- FR [www.fribat.org/](http://www.fribat.org/)
- VS <https://chauve-souris-valais.ch/>



### Contact / questions

Gabriela Joray : Resp. projet  
[gabriela.joray@arocha.org](mailto:gabriela.joray@arocha.org)



### DIMENSIONS :

60 cm de long avec 20 cm en + de rampe pour l'atterrissage, 60 cm de large et 13 cm de profond. Dimension verticale et fentes étroites importantes : les chauves-souris doivent pouvoir se retirer au fond et avoir le ventre et le dos en contact avec le support. Toit incliné (pente 25°).



### AMÉNAGEMENT :

Le nichoir peut rester inoccupé pendant plusieurs années. Rechercher les traces de présence de chauves-souris (guano = crottes). Le guano peut être utilisé comme engrais pour le jardin si le sol manque d'azote. Pas d'entretien nécessaire. Éviter de le toucher.

Si votre nichoir est occupé, vous pouvez signaler vos observations au **Centre de coordination ouest (CCO)** pour l'étude et la protection des chauves-souris.



### EMPLACEMENT :

Orientation : sud, sud-ouest  
Hauteur : min. dès 3 m de hauteur  
Protégé du vent et de la pluie  
Si posé dans un arbre, mettre hors de portée des chats (attention aux branches)  
Si posé contre une façade, on peut placer une planchette au-dessous pour éviter les salissures dues aux déjections.

En Suisse, toutes les chauves-souris sont protégées par la loi. Votre aide et vos signalements au **CCO\*** sont précieux pour leur maintien !

Scannez le code



A Rocha Suisse,  
Rue du Village 6  
CH-1435 Essert-Pittet  
[@switzerland@arocha.org](mailto:@switzerland@arocha.org)

A ROCHA  
SUISSE



<https://switzerland.arocha.org/fr/projects/jardin-paradis-vivant/>





Jardin  
paradis  
vivant

A ROCHA  
SUISSE



## Nichoirs et abris · Mesure/conseil N° 5 ABRI POUR HÉRISSONS



### Valeur écologique

Offre un endroit pour hiberner et nicher. Utile pour débarrasser le jardin des insectes nuisibles et des limaces.



Hérisson (*Erinaceus europaeus*)



### +d'infos sur le web

- [www.proherissons.ch/](http://www.proherissons.ch/)
- <http://hameaudesherissons.fr/>



### Contact / questions

Gabriela Joray : Resp. projet  
[gabriela.joray@arocha.org](mailto:gabriela.joray@arocha.org)



### AMÉNAGEMENT :

Idéalement, creuser un trou de 20 cm à l'emplacement désiré. Le plus simple est de placer une caisse en bois retournée, avec une ouverture pour l'entrée du hérisson. On peut aussi disposer des bûches avec une planche en bois par-dessus, de manière à laisser une cavité (entrée). Placer des feuilles mortes à l'intérieur. Recouvrir l'abri de branchages. Endroit ombragé, à l'abri du vent et de la pluie. Par exemple contre un mur, sous une haie, sous un tas de bois, sous un escalier de jardin...



### DIMENSIONS :

#### Largeur de l'entrée :

10 cm à max 12 cm, hauteur 12 cm.

#### Hauteur totale :

environ 30 cm, côtés environ 40 cm x 40 cm.

Ces dimensions empêchent l'accès aux prédateurs.



### ENTRETIEN :

On peut mettre une coupelle basse avec un peu d'eau pour abreuver la petite faune, mais attention à la renouveler quotidiennement.

### ATTENTION, ne jamais donner de lait !

(provoque des diarrhées) !

Nettoyer et sécher l'abri en fin d'été.

### MESURES COMPLÉMENTAIRES :

Bannir tous pesticides et produits chimiques !

Scannez le code



A Rocha Suisse,  
Rue du Village 6  
CH-1435 Essert-Pittet  
@: [switzerland@arocha.org](mailto:switzerland@arocha.org)

A ROCHA  
SUISSE



<https://switzerland.arocha.org/fr/projects/jardin-paradis-vivant/>



Jardin  
paradis  
vivant

A ROCHA  
SUISSE

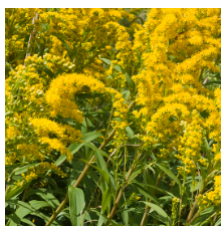
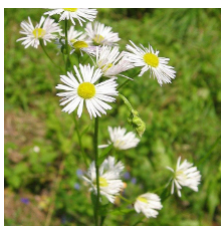


## Mesures complémentaires · Mesure N° 1 PLANTES NÉOPHYTES ENVAHISSANTES



### Valeur écologique

Lutte contre les plantes néophytes envahissantes qui concurrencent la flore indigène.



Vergerette annuelle (*Erigeron annuus*)

Solidage du canada (*Solidago canadensis*)

Buddleja (*Buddleja davidii*)

Laurier-cerise (*Prunus laurocerasus*)



### +d'infos sur le web

- [www.infoflora.ch/fr/assets/content/documents/neophytes/inva\\_erig\\_ann\\_f.pdf](http://www.infoflora.ch/fr/assets/content/documents/neophytes/inva_erig_ann_f.pdf)
- [www.infoflora.ch/fr/assets/content/documents/neophytes/inva\\_soli\\_can\\_f.pdf](http://www.infoflora.ch/fr/assets/content/documents/neophytes/inva_soli_can_f.pdf)
- [www.infoflora.ch/assets/content/documents/neophytes/inva\\_budd\\_dav\\_f.pdf](http://www.infoflora.ch/assets/content/documents/neophytes/inva_budd_dav_f.pdf)
- [www.infoflora.ch/assets/content/documents/neophytes/inva\\_prun\\_lau\\_f.pdf](http://www.infoflora.ch/assets/content/documents/neophytes/inva_prun_lau_f.pdf)



### Contact / questions

Gabriela Joray : Resp. projet  
[gabriela.joray@arocha.org](mailto:gabriela.joray@arocha.org)



### MESURES DE LUTTE :

Arracher (ou couper) méthodiquement chaque plant de **vergerette annuelle** (*Erigeron annuus*), **solidage du canada** (*Solidago canadensis*) et de **buddleja** (*Buddleja davidii*) trouvés sur la parcelle si possible avant floraison, à répétition durant la saison et les années. Pour le **laurier-cerise** (*Prunus laurocerasus*), on peut aussi couper méthodiquement chaque grappe de fleurs avant la floraison (*empêchement de la reproduction*). Attention, ne pas composter (*risque de reprise*) mais éliminer dans les ordures ménagères ou dans les stations de compostage équipées. Plus d'info sur le site du Centre national de données et d'informations sur la flore de Suisse (*InfoFlora*).

**Plantes néophytes envahissantes sur la liste noire Suisse**, c'est-à-dire qu'elles constituent une menace importante et prouvée pour la biodiversité, santé et/ou l'économie.

### Néophytes :

Plantes exotiques introduites par les activités humaines après 1500 de manière intentionnelle ou non et qui se sont établies à l'état sauvage.

### Espèces envahissantes :

Néophytes qui se répandent fortement et rapidement en entraînant des dommages.

<https://www.infoflora.ch/fr/neophytes.html>

Scannez le code



A Rocha Suisse,  
Rue du Village 6  
CH-1435 Essert-Pittet  
[@: switzerland@arocha.org](mailto:@:switzerland@arocha.org)

A ROCHA  
SUISSE 

<https://switzerland.arocha.org/fr/projects/jardin-paradis-vivant/>





Jardin  
paradis  
vivant

A ROCHA  
SUISSE



## Mesures complémentaires · Mesure N° 2

### MESURES PRÉVENTIVES CHATS



#### Valeur écologique

Lutte préventive contre les dégâts provoqués à la faune (oiseaux, petits mammifères)



#### +d'infos sur le web

- [www.birdlife.ch/fr/content/chats-et-oiseaux](http://www.birdlife.ch/fr/content/chats-et-oiseaux)
- [www.vogelwarte.ch/fr/oiseaux/conseils/danger-pour-les-oiseaux/chats-et-oiseaux](http://www.vogelwarte.ch/fr/oiseaux/conseils/danger-pour-les-oiseaux/chats-et-oiseaux)



#### DISPOSITIONS :

Mettre un collier à clochette au(x) chat(s)  
Garder le(s) chat(s) quelques jours à l'intérieur lorsque vous apercevez des jeunes oiseaux fraîchement sortis du nid.

Arbres et arbustes où un nichoir à oiseaux est présent :

- Couper les branches les plus basses et/ou accessibles.
  - Recouvrir les troncs à l'aide de manchons glissants pour qu'il(s) ne puisse(nt) pas grimper. Par ex. en tôle.
- Si vous avez une fontaine pour oiseaux ou une mangeoire : dégager les environs immédiats (laisser en hauteur, sans prises à proximité pour les chats)

## RÉCUPÉRER L'EAU DE PLUIE · Mesure N° 3



#### Valeur écologique

Meilleure pour le jardin que l'eau du réseau (pas calcaire, ni chlorée, ni trop froide).



#### +d'infos sur le web

- <https://lamaisonnature.ch/la-gestion-de-leau/recuperation-de-leau-de-pluie/>

#### RECOMMANDATION :

Si votre récupérateur est ouvert, posez un couvercle muni d'un treillis fin sur le tonneau pour éviter la prolifération de larves de moustiques et la noyade de petits insectes.



#### DISPOSITIONS :

Préférez un récupérateur fermé afin d'enlever tout risque pour les enfants, mais aussi les petits animaux (noyades). Utilisez l'eau pour arroser votre potager et plantes en bacs. Permet d'utiliser une ressource naturelle et gratuite !



#### Contact / questions

Gabriela Joray : Resp. projet  
[gabriela.joray@arocha.org](mailto:gabriela.joray@arocha.org)

Scannez le code



A Rocha Suisse,  
Rue du Village 6  
CH-1435 Essert-Pittet  
[@: switzerland@arocha.org](mailto:switzerland@arocha.org)

A ROCHA  
SUISSE



<https://switzerland.arocha.org/fr/projects/jardin-paradis-vivant/>